



ΟΙ ΔΡΟΜΟΙ ΤΗΣ ΓΝΩΣΗΣ

Έργο:	Διοργάνωση θερινών σχολείων για Έλληνες μαθητές, μαθητές Ευρωπαϊκών κλασικών λυκείων και μαθητές σχολείων της Αμερικής, Αυστραλίας και Ασίας
Πράξη:	Ακαδημία Πλάτωνος: Ανάπτυξη της Γνώσης και καινοτόμων Ιδεών
Αναθέτουσα Αρχή:	Εθνικό και Καποδιστριακό Πανεπιστήμιο Αθηνών - Ειδικός Λογαριασμός Κονδυλίων Έρευνας
Φορέας Υποστήριξης Δράσεων:	Αστική Μη Κερδοσκοπική Εταιρεία – ΑΜΚΕ της Στέγης Γραμμάτων και Τεχνών του Κοινοφελούς Ιδρύματος Α. Ωνάσης

ΠΑΡΑΔΟΤΕΟ 21: «Αξιολόγηση Θερινών Σχολείων έτους 2014»

Ημ/νια: 29/08/2014

Αποδέκτης:

Επιτροπή Παρακολούθησης και Παραλαβής του Έργου «Διοργάνωση θερινών σχολείων για Έλληνες μαθητές, μαθητές Ευρωπαϊκών κλασικών λυκείων και μαθητές σχολείων της Αμερικής, Αυστραλίας και Ασίας»



Ευρωπαϊκή Ένωση
Ευρωπαϊκό Κοινωνικό Ταμείο



ΥΠΟΥΡΓΕΙΟ ΠΑΙΔΕΙΑΣ ΚΑΙ ΘΡΗΣΚΕΥΜΑΤΩΝ
ΕΙΔΙΚΗ ΥΠΗΡΕΣΙΑ ΔΙΑΧΕΙΡΙΣΗΣ

Με τη συγχρηματοδότηση της Ελλάδας και της Ευρωπαϊκής Ένωσης



ΠΕΡΙΕΧΟΜΕΝΑ

1. Εισαγωγή	3
2. Κύρια ευρήματα από την αξιολόγηση των Θερινών Σχολείων Έτους 2014	3
3. Ειδικότερη αξιολόγηση Α΄ Κύκλου Φιλοξενίας των Θερινών Σχολείων	8
4. Ειδικότερη αξιολόγηση Β΄ Κύκλου Φιλοξενίας των Θερινών Σχολείων	19
ΠΑΡΑΡΤΗΜΑΤΑ	30

1. Εισαγωγή

Το παρόν Παραδοτέο άπτεται της αξιολόγησης των δύο κύκλων φιλοξενίας των Θερινών Σχολείων του 2014 με γνώμονα τη μεθοδολογική προσέγγιση που αναλυτικά αναπτύχθηκε και παρουσιάστηκε στην Έκθεση Προόδου 21 που αποτελεί συνοδευτικό αρχείο του παρόντος Παραδοτέου. Για την ολοκλήρωση της διαδικασίας της αξιολόγησης αναπτύχθηκαν και παρουσιάστηκαν στην Έκθεση Προόδου 21 μία σειρά από εργαλεία τα οποία θα συμβάλλουν στη διεκπεραίωση του έργου του Αναδόχου και στη λήψη της απαιτούμενης πληροφορίας.

Η διαδικασία της αξιολόγησης βασίζεται στις κάτωθι εισροές:

- i. Βαθμός υλοποίησης και τήρησης του ημερήσιου προγράμματος,
- ii. Βαθμός ενεργού συμμετοχής μαθητών στις εκπαιδευτικές δραστηριότητες,
- iii. Εντυπώσεις μαθητών και συνοδών – καθηγητών αναφορικά με:
 1. Τη δομή του προγράμματος
 2. Την οργάνωση του προγράμματος,
 3. Το ενδιαφέρον του προγράμματος,
 4. Την πολυπολιτισμική διάσταση του προγράμματος
 5. Τον βαθμό εξοικείωσης με το πνεύμα της Ακαδημίας Πλάτωνος
- iv. Τη γνώμη/άποψη του προσωπικού συνοδείας,
- v. Το ποσοστό ανταποκρισιμότητας των σχολείων στα οποία απευθύνθηκε πρόσκληση εκδήλωσης ενδιαφέροντος συμμετοχής στα Θερινά Σχολεία

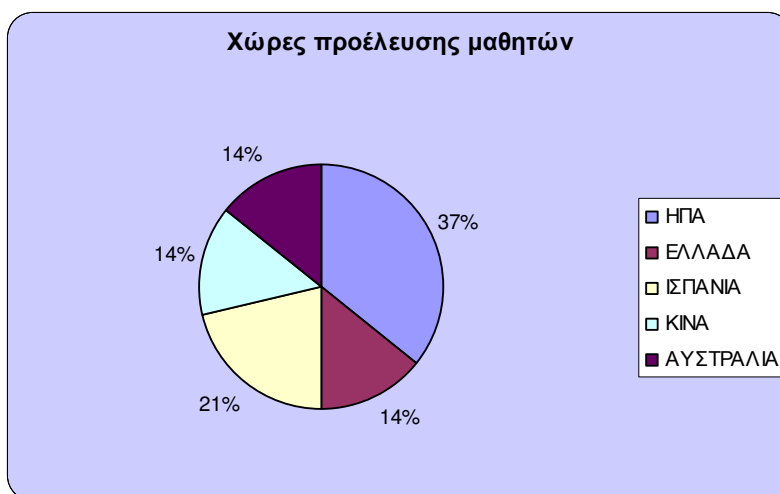
Η αξιολόγηση έγινε ξεχωριστά στον Α' και στον Β' κύκλο φιλοξενίας και ως εκ τούτου στη συνέχεια γίνεται διακριτή αναφορά στα ευρήματα κάθε κύκλου φιλοξενίας.

2. Κύρια ευρήματα από την αξιολόγηση των Θερινών Σχολείων Έτους 2014

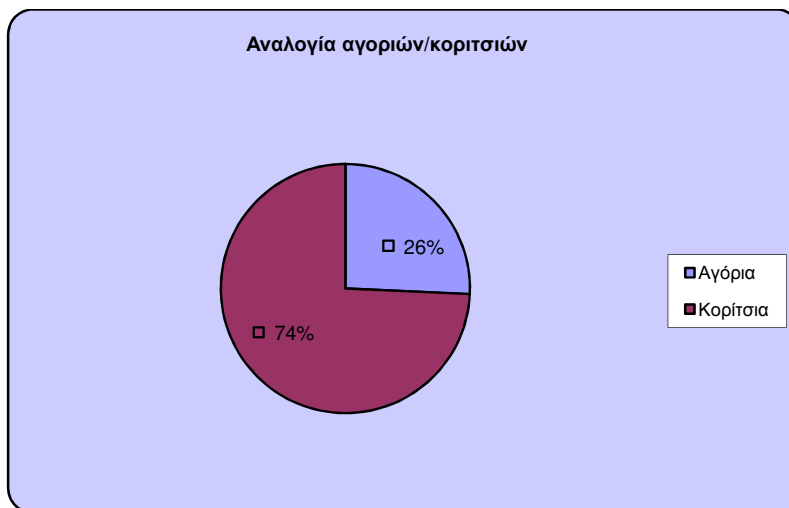
Στόχος της συγκεκριμένης ενότητας αποτελεί η συνοπτική παρουσίαση των κυριότερων ευρημάτων, όπως προέκυψαν από τη σύνθεση των ευρημάτων της διαδικασίας αξιολόγησης και για τους δύο (2) κύκλους φιλοξενίας των Θερινών Σχολείων του 2014. Η ειδικότερη παρουσίαση της αξιολόγησης για κάθε κύκλο φιλοξενίας ξεχωριστά, ακολουθεί στις ενότητες 3 και 4.

i. Προφίλ φιλοξενομένων μαθητών

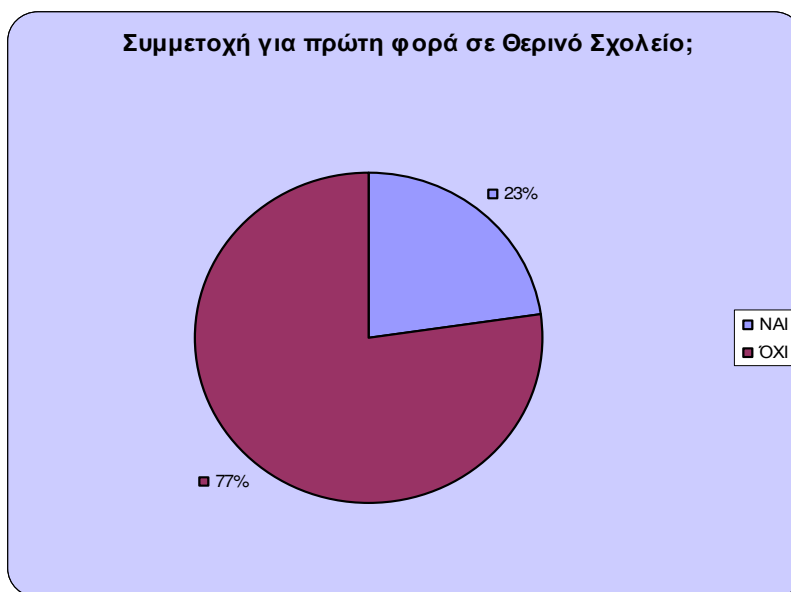
Τα Θερινά Σχολεία υποδέχτηκαν συνολικά **70 μαθητές από πέντε (5) διαφορετικές χώρες**, όπως αποτυπώνεται ακολούθως:



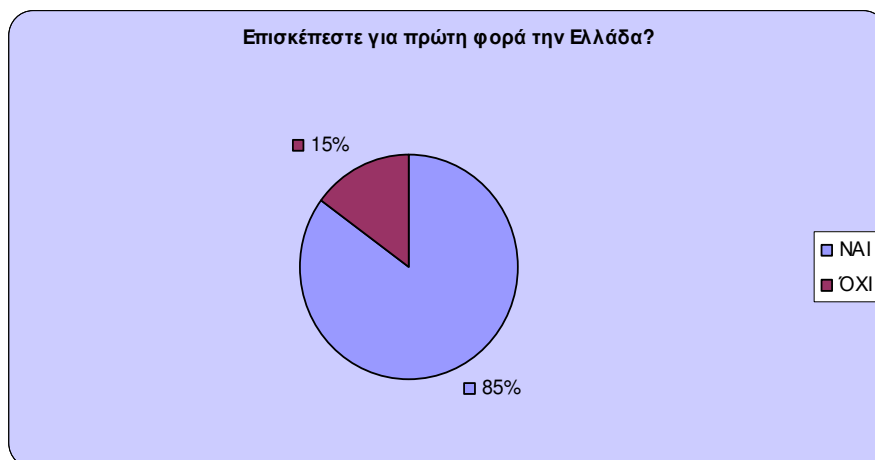
Ο μέσος όρος ηλικίας των 70 συνολικά φιλοξενούμενων ανήλθε στα **15,45 έτη** με την αναλογία αγοριών και κοριτσιών να διαμορφώνεται στα περσινά επίπεδα, ήτοι στο **26% - 74%** όπως φαίνεται στο ακόλουθο σχήμα.



Το 77% των φιλοξενούμενων μαθητών είχε συμμετάσχει σε άλλες ανάλογες δράσεις, όπως φαίνεται στο παρακάτω σχήμα. Αυτό το ιδιαίτερα υψηλό ποσοστό δηλώνει πως οι συμμετέχοντες μαθητές έχοντας ανάλογες εμπειρίες στο παρελθόν, μπορούσαν να υποθέσουν τη φύση των δράσεων στις οποίες θα συμμετείχαν, οπότε και η ανάλυση των απαντήσεων τους στο ερωτηματολόγιο που αρχικά συμπλήρωσαν (ερωτηματολόγιο προσδοκιών) έχει βαρύνουσα σημασία, καθώς οι φιλοξενούμενοι μαθητές δε βίωσαν μια καθόλα άγνωστη εμπειρία, αλλά ήταν υποψιασμένοι για τη φύση του προγράμματος, επομένως και πιο απαιτητικοί.



Ιδιαίτερο ενδιαφέρον παρουσιάζει το γεγονός πως η συντριπτική πλειοψηφία των ξένων μαθητών (85%) επισκέφθηκαν για πρώτη φορά την Ελλάδα με αφορμή τη συμμετοχή τους στο πρόγραμμα. Φυσικά, το υψηλό αυτό ποσοστό μπορεί να δικαιολογηθεί από το ότι οι 45 από τους 60 ξένους μαθητές προέρχονταν από χώρες εκτός της ευρωπαϊκής ηπείρου, οπότε προφανώς η πραγματοποίηση ενός τέτοιου μακρινού ταξιδιού για αυτούς αποτέλεσε μια ξεχωριστή εμπειρία.



ii. Προσδοκίες φιλοξενούμενων μαθητών

Σύμφωνα με τον ακόλουθο συγκεντρωτικό πίνακα ο μέσος όρος των προσδοκιών των μαθητών των δύο κύκλων των θερινών σχολείων ανήλθε σε πολύ υψηλές τιμές. Πιο αναλυτικά, κάθε μία από τις 17 ερωτήσεις σημείωσε βαθμολογία μεγαλύτερη από 4,1/5.

	Q1	Q2	Q3	Q4	Q5	Q6	Q7	Q8	Q9	Q10	Q11	Q12	Q13	Q14	Q15	Q16	Q17
A' κύκλος	4,40	4,31	4,29	4,41	4,66	4,40	4,44	4,69	4,40	4,51	4,44	4,26	4,17	4,37	4,17	4,51	4,66

Παραδοτέο 21 «Αξιολόγηση Θερινών Σχολείων έτους 2014» στο πλαίσιο της Πράξης «Διοργάνωση θερινών σχολείων για Έλληνες μαθητές, μαθητές Ευρωπαϊκών κλασικών λυκείων και μαθητές σχολείων της Αμερικής, Αυστραλίας και Ασίας»

B κύκλος	4,09	3,94	4,23	3,91	4,53	4,29	4,11	4,71	4,20	4,23	3,94	4,37	4,17	4,31	4,23	4,63	4,63
Μέσος όρος A' & B' κύκλου	4,24	4,13	4,26	4,16	4,59	4,34	4,28	4,70	4,30	4,37	4,19	4,31	4,17	4,34	4,20	4,57	4,64

Ειδικότερα, οι μαθητές είχαν **υψηλές προσδοκίες** αναφορικά με:

- την ευκαιρία να βελτιώσουν τις γλωσσικές τους δεξιότητες,
- τη δυνατότητα γνωριμίας διαφορετικών πολιτισμών.
- την ποιότητα και την ποσότητα των ψυχαγωγικών δραστηριοτήτων και
- την ύπαρξη ελεύθερου χρόνου για ξεκούραση.

Ενώ, οι μαθητές είχαν συγκριτικά **χαμηλότερες προσδοκίες** αναφορικά με:

- το ακαδημαϊκό πρόγραμμα σπουδών,
- την συμμετοχή θεωρίας στη βιωματική μάθηση,
- την τοποθεσία του ξενοδοχείου και
- τα μέσα μεταφοράς.

Ένας πρώτος σχολιασμός των παραπάνω δεδομένων θα μπορούσε να είναι πως οι μαθητές/τριες επηρεασμένοι από τη συμμετοχή τους σε ένα θερινό σχολείο και τη συνύπαρξη τους με μαθητές/τριες άλλων χωρών προσδοκούσαν περισσότερες ψυχαγωγικές δραστηριότητες και δραστηριότητες γνωριμίας με τους άλλους πολιτισμούς και λιγότερα μαθήματα με την παραδοσιακή έννοια του όρου, δηλαδή ένα κλασικά δομημένο πρόγραμμα σπουδών με τη συμμετοχή θεωρητικών μαθημάτων.

Να σημειωθεί ασφαλώς πως ο όρος «χαμηλές» προσδοκίες συνδέεται με το «χαμηλότερες συγκριτικά με τις υπόλοιπες» και όχι σε απόλυτα μεγέθη, από τη στιγμή που κάθε μία από τις προαναφερόμενες ερωτήσεις αξιολογήθηκαν με **βαθμό μεγαλύτερο του 4,1/5**.

iii. Αποτίμηση των θερινών σχολείων από τους φιλοξενούμενους μαθητές:

Σε αυτή την ενότητα αξίζει πρωταρχικά να αναφερθεί πως κάθε μία από τις 17 ερωτήσεις καταγραφής των εντυπώσεων των μαθητών σημείωσε βαθμολογία μεγαλύτερη από 4/5. Ο μέσος όρος των εντυπώσεων των μαθητών αναφορικά με το Θερινό Σχολείο στο οποίο συμμετείχαν (για όλους τους μαθητές και για όλες τις ερωτήσεις) **ανήλθε στο 4,45/5**, μια ιδιαίτερα υψηλή βαθμολογία και **υψηλότερη από την αντίστοιχη βαθμολογία των προσδοκιών (4,34/5)**, που σημαίνει πως η διοργάνωση των Θερινών Σχολείων ικανοποίησε τις προσδοκίες των φιλοξενούμενων μαθητών.

	Q1	Q2	Q3	Q4	Q5	Q6	Q7	Q8	Q9	Q10	Q11	Q12	Q13	Q14	Q15	Q16	Q17
A' κύκλος	4,69	4,31	4,40	4,49	4,69	4,69	4,83	4,94	4,66	4,77	4,74	4,49	4,77	4,66	4,43	4,69	4,29
B κύκλος	4,30	4,19	4,11	4,08	4,57	4,15	4,41	4,68	4,58	4,50	4,12	4,20	4,41	4,60	4,14	4,11	3,75
Μέσος όρος A' & B' κύκλου	4,49	4,25	4,26	4,28	4,63	4,42	4,62	4,81	4,62	4,64	4,43	4,34	4,59	4,63	4,28	4,40	4,02

Ειδικότερα, οι μαθητές είχαν **περισσότερο θετικές εντυπώσεις** αναφορικά με:

- τη δυνατότητα που τους δόθηκε να βελτιώσουν τις γλωσσικές δεξιότητές τους,

- τη δυνατότητα γνωριμίας με την Ελληνική ιστορία και το πνεύμα της «Ακαδημίας Πλάτωνος»,
- τη δυνατότητα γνωριμίας διαφορετικών πολιτισμών και
- τη συνεργασία τους με τους συνοδούς τους.

Αξίζει να σημειωθεί πως σε κάθε περίπτωση ο μέσος όρος κάθε ερώτησης στο ερωτηματολόγιο αποτίμησης της εμπειρίας των μαθητών/τριών κυμάνθηκε σε ίδια ή μεγαλύτερα επίπεδα με την αντίστοιχη ερώτηση από το ερωτηματολόγιο προσδοκιών των μαθητών/τριών. Μοναδική **εξαιρέση** αποτέλεσαν οι ερωτήσεις Q16 και Q17 που αφορούσαν τις προσφερόμενες ψυχαγωγικές δραστηριότητες και την ύπαρξη ελεύθερου χρόνου. Το γεγονός αυτό μπορεί να δικαιολογηθεί από το ότι οι μαθητές/τριες είχαν μεγαλύτερες προσδοκίες ως προς αυτά τα πεδία του προγράμματος όπως αποτυπώθηκε από το ερωτηματολόγιο των προσδοκιών τους, οπότε ήταν ευκολότερο να απογοητευτούν. Παρόλα αυτά οι βαθμολογίες αυτών των ερωτήσεων παρέμειναν σε υψηλά επίπεδα, οπότε και θεωρούνται ικανοποιητικές, αν και χαμηλότερες των αντίστοιχων προσδοκιών.

iv. Αποτίμηση των θερινών σχολείων από τους φιλοξενούμενους καθηγητές - συνοδούς:

Οι πέντε (5) συνοδοί καθηγητές έμειναν πολύ ικανοποιημένοι από την ευκαιρία που δόθηκε στους μαθητές τους να συμμετάσχουν στο πρόγραμμα των Θερινών Σχολείων του 2014. Συγκεκριμένα, μεταξύ άλλων, ανέφεραν πως τα θερινά σχολεία έδωσαν τη δυνατότητα στους μαθητές τους:

- να ανακαλύψουν την αρχαία και τη νέα Ελλάδα,
- να κατανοήσουν δυσνόητες έννοιες που γίνονται δύσκολα κατανοητές στα στενά όρια μιας τάξης και
- να έρθουν σε επαφή με άλλους πολιτισμούς από όλο τον κόσμο.

Φυσικά για τους σκοπούς της αξιολόγησης οι συνοδοί-καθηγητές ρωτήθηκαν και για πιθανές παρατηρήσεις-προτάσεις που είχαν να επισημάνουν για το πρόγραμμα και τη διοργάνωση των θερινών σχολείων. Οι πιο ενδιαφέρουσες από αυτές τις παρατηρήσεις-προτάσεις ήταν:

- Πως θεωρούν σκόπιμο να αυξηθούν οι διαδραστικές δραστηριότητες στο πρόγραμμα σπουδών, καθώς δίνουν τη δυνατότητα στους μαθητές/τριες να γνωριστούν καλύτερα τόσο μεταξύ τους όσο και με τον ελληνικό πολιτισμό. Το σχόλιο αυτό έγινε με αφορμή το μάθημα των παραδοσιακών χορών, το οποίο ενθουσίασε τους μαθητές/τριες.
- Πως καλό θα ήταν να υπάρχει περισσότερος ελεύθερος χρόνος για τους μαθητές/τριες (π.χ. μεγαλύτερο μεσημεριανό διάλειμμα).
- Πως το ακαδημαϊκό πρόγραμμα θα μπορούσε να αφιερώνει περισσότερες ώρες σε γλωσσικά μαθήματα, καθώς οι μαθητές/τριες έδειξαν ιδιαίτερο ενδιαφέρον για την ελληνική γλώσσα και την προέλευση διεθνών λέξεων από την ελληνική γλώσσα.

v. Αποτίμηση των θερινών σχολείων από τους λοιπούς εμπλεκόμενους

Βασικό ρόλο στην υλοποίηση των δύο κύκλων φιλοξενίας των Θερινών Σχολείων του 2014, διαδραμάτισαν οι εισηγητές καθηγητές και οι συνοδοί, οι οποίοι πέρασαν πολλές ώρες δίπλα στους μαθητές και τους συνοδούς καθηγητές και η δική τους αξιολόγηση έχει βαρύνουσα σημασία.

Όπως δήλωσαν οι εισηγητές-καθηγητές έμειναν καθ' όλα ικανοποιημένοι από την οργάνωση των δραστηριοτήτων, των εκδρομών και των μαθημάτων, ενώ δήλωσαν απόλυτα

ικανοποιημένοι και από τη συνεργασία τους με τους μαθητές/τριες, οι οποίοι ήταν πολύ συνεργάσιμοι και έδειξαν να απολαμβάνουν κάθε στιγμή συμμετοχής τους στο πρόγραμμα. Ιδιαίτερα επισήμαναν πως οι μαθητές/τριες είχαν πολύ καλή συνεργασία μεταξύ τους και συμμετείχαν ενεργά σε κάθε δραστηριότητα εκφράζοντας απορίες, ζητώντας διευκρινήσεις και εκφράζοντας την προσωπική τους άποψη. Φυσικά, αυτό είχε σαν αποτέλεσμα οι φιλοξενούμενοι μαθητές/τριες να ανακαλύψουν πέραν από τον ελληνικό πολιτισμό και τους πολιτισμούς των άλλων χωρών που συμμετείχαν, καθώς μέσα από αυτές τις διαδραστικές συζητήσεις είχαν την ευκαιρία να ακούσουν και να επεξεργαστούν διαφορετικές απόψεις.

Από την πλευρά τους οι συνοδοί τόνισαν την ικανοποίησή τους από την άριστη συμπεριφορά και την αποτελεσματική συνεργασία των συμμετεχόντων μαθητών -όσον αφορά στην διευκόλυνση της εφαρμογής του προγράμματος, καθώς και από την προθυμία για συνεργασία των συνοδών καθηγητών. Τέλος, έμειναν απόλυτα ικανοποιημένοι από το προσωπικό και της «Στέγης Γραμμάτων και Τεχνών του Ιδρύματος Αλέξανδρος Σ. Ωνάσης – ΑΜΚΕ».

vi. **Ανταποκρισιμότητα σχολικών συγκροτημάτων:**

Μία διάσταση της αξιολογικής διαδικασίας άπτεται της ανταποκρισιμότητας των σχολικών συγκροτημάτων στα οποία απευθύνθηκε πρόσκληση εκδήλωσης ενδιαφέροντος συμμετοχής στα Θερινά Σχολεία του 2014. Όπως έχει αναφερθεί στην ενότητα 2 (σελ. 4) της Έκθεσης Προόδου 15 με τίτλο «Πρόσκληση Εκδήλωσης Ενδιαφέροντος και λίστα Αποδεκτών έτους 2014», η πρόσκληση εκδήλωσης ενδιαφέροντος στάλθηκε σε συνολικά 15 σχολεία, εκ των οποίων ανταποκρίθηκαν τα εννέα (9), ήτοι, ένα ποσοτό που διαμορφώνεται στο **60%**. Εν συνεχεία, η αξιολογική διαδικασία εφαρμόστηκε και επιλέχτηκαν τελικά τα 5 σχολεία των οποίων οι μαθητές φιλοξενήθηκαν στην Αθήνα στο πλαίσιο του Α' και Β' κύκλου φιλοξενίας για το 2014.

Το ποσοστό ανταποκρισιμότητας αξιολογείται θετικά αν και θα μπορούσε να διαμορφωθεί στα όρια του 66% (2/3), δηλαδή να είχαν ανταποκριθεί θετικά 10 σχολεία.

vii. **Επισημάνσεις:**

Από τη συνδυαστική εξέταση των ανωτέρω δεδομένων, καθίσταται σαφές πως οι φιλοξενούμενοι μαθητές έμειναν απόλυτα ικανοποιημένοι από τη συμμετοχή τους στα Θερινά Σχολεία του έτους 2014, από τη στιγμή που οι εντυπώσεις που αποκόμισαν, υπερέβησαν τις προσδοκίες τους. Η μοναδική ένσταση των μαθητών, αφορά την επάρκεια διαθέσιμου ελεύθερου χρόνου, όπου παρατηρείται απόκλιση μεταξύ προσδοκιών και αξιολόγησης, καθώς επίσης το γεγονός αυτό εντοπίζεται και μέσα από τις παρατηρήσεις-προτάσεις των συνοδών-καθηγητών. Το εν λόγω εύρημα ίσως οφείλεται στην εικόνα που δικαιολογημένα μπορεί να είχαν παιδιά ηλικίας 15-17 ετών στην πλειοψηφία τους, τα οποία σε περίοδο εκτός μαθητικών υποχρεώσεων επισκέπτονται την Ελλάδα, έναν κλασικό καλοκαιρινό τουριστικό προορισμό, και ίσως να πίστευαν πως το πρόγραμμά τους θα είχε περισσότερο ψυχαγωγία και χαλάρωση και λιγότερο μαθήματα και εκπαιδευτικές δραστηριότητες.

3. Ειδικότερη αξιολόγηση Α' Κύκλου Φιλοξενίας των Θερινών Σχολείων

Στόχος της παρούσας ενότητας είναι η αναλυτικότερη μέτρηση του βαθμού ικανοποίησης των άμεσα και έμμεσα εμπλεκόμενων από την υλοποίηση του Α' Κύκλου φιλοξενίας των Θερινών Σχολείων του 2014 και παράλληλα, η εξέταση του βαθμού υλοποίησης του ημερησίου προγράμματος, ώστε να καταστεί εφικτή η σφαιρική αξιολόγηση του αντικτύπου και της εν γένει εντύπωσης που απέκομισαν οι επιμέρους stakeholders από τη διοργάνωση του Α'

κύκλου φιλοξενίας. Η παρουσίαση ακολουθεί τη σειρά παράθεσης των επιμέρους εισροών της διαδικασίας αξιολόγησης, όπως αποτυπώθηκαν στην Ενότητα 1.

Συγκεκριμένα:

A) Βαθμός υλοποίησης και τήρησης του ημερησίου προγράμματος κατά τον Α' Κύκλο

Η αξιολόγηση του βαθμού υλοποίησης και τήρησης του ημερησίου προγράμματος έγινε μέσα από τη διενέργεια δομημένων συνεντεύξεων με τους συνοδούς καθηγητές των φιλοξενούμενων μαθητών και μέσα από την εξέταση του τεκμηριωτικού υλικού υλοποίησης του καθημερινού προγράμματος. Η διενέργεια της συνέντευξης πραγματοποιήθηκε την Τρίτη 02/07 στη Στέγη Γραμμάτων και Τεχνών με την κυρία Rozaklis Dimitra Lee (συνοδός καθηγήτρια από το σχολείο της Αυστραλίας), την κυρία Baldrich Lopez Maria Salud (συνοδός καθηγήτρια από το σχολείο της Ισπανίας) και τον κύριο Wang Qiang (συνοδός καθηγητή από το σχολείο της Κίνας).

Και οι τρεις καθηγητές δήλωσαν πως η οργάνωση των μαθημάτων, των εκδρομών, καθώς και του συνόλου των λοιπών δραστηριοτήτων ήταν άριστη γεγονός που εξασφάλισε την εφαρμογή του αρχικού σχεδιασμού του τελικά εγκεκριμένου προγράμματος χωρίς να υπάρξει καμία απόκλιση.

Τέλος, όλοι οι συνοδοί καθηγητές ανέφεραν πως το πρόγραμμα είχε μεγάλο ενδιαφέρον, ήταν συνεκτικό και δομημένο με τέτοιο τρόπο ώστε οι μαθητές/τριες τους να γνωρίσουν πολλές και διαφορετικές πτυχές της αρχαίας και της νέας Ελλάδας.

Αντίγραφο του οδηγού συζήτησης που χρησιμοποιήθηκε κατά τη δομημένη συνέντευξη με τους συνοδούς καθηγητές παρατίθεται στο Παράρτημα της παρούσας.

B) Βαθμός ενεργού συμμετοχής μαθητών στις εκπαιδευτικές δραστηριότητες

Η αξιολόγηση του βαθμού ενεργού συμμετοχής των μαθητών στις εκπαιδευτικές δραστηριότητες έγινε μέσα από τη διενέργεια δομημένων συνεντεύξεων με τους εισηγητές - καθηγητές και μέσα από την εξέταση του παρουσιολογίου των φιλοξενούμενων μαθητών. Η διενέργεια της συνέντευξης πραγματοποιήθηκε την Παρασκευή 04/07 στο ξενοδοχείο με τις κυρίες Αλεξάνδρα Μπαρτζώκα, Νεφέλη Καϊμακά και Βιργινία Κουκλάδα.

Οι καθηγητές δήλωσαν πολύ ενθουσιασμένοι καθώς τη φετινή χρονιά οι μαθητές/τριες συμμετείχαν ακόμα πιο ενεργά στο πρόγραμμα και έδειξαν αυξημένο ενδιαφέρον για την ιστορία και τον πολιτισμό της Ελλάδας. Σημείωσαν, μάλιστα, πως είναι ιδιαίτερα σημαντικό μαθητές/τριες άλλων χωρών να έρχονται σε επαφή με την ελληνική γλώσσα και να συνειδητοποιούν πως λέξεις προερχόμενες από τα ελληνικά αποτελούν αναπόσπαστο κομμάτι άλλων γλωσσών.

Αντίγραφο του οδηγού συζήτησης που χρησιμοποιήθηκε κατά τη δομημένη συνέντευξη με τους συνοδούς καθηγητές παρατίθεται στο Παράρτημα της παρούσας.

Γ) Εντυπώσεις φιλοξενούμενων μαθητών Α΄ Κύκλου

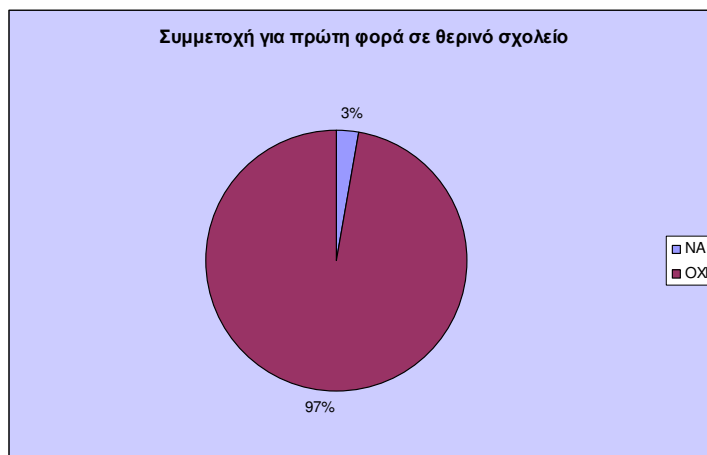
Η συγκεκριμένη διάσταση της αξιολόγησης του Α΄ κύκλου φιλοξενίας των Θερινών Σχολείων του 2014 αποτελεί τη ναυαρχίδα της αξιολόγησης από τη στιγμή που εστιάζει στην ανατροφοδότηση αναφορικά με τον βαθμό ικανοποίησης των άμεσα ωφελομένων, που δεν είναι άλλοι από τους ίδιους τους μαθητές (και τους συνοδούς – καθηγητές τους στην αμέσως επόμενη ενότητα του παρόντος).

Στις ακόλουθες παραγράφους παρατίθεται η ανάλυση των συλλεχθέντων δεδομένων από τους φιλοξενούμενους μαθητές. Η ακριβής μεθοδολογική προσέγγιση άπτεται (όπως αναλυτικά έχει αναφερθεί στην Έκθεση Προόδου 21) στη σύγκριση των προσδοκιών και των απολογιστικών εντυπώσεων των φιλοξενούμενων μαθητών σε τρεις συγκεκριμένες διαστάσεις του προγράμματος σπουδών.

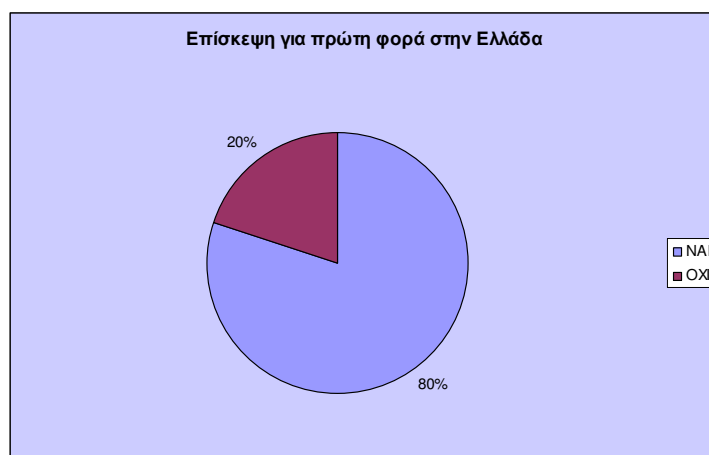
Οι συνοπτικοί πίνακες με τις απαντήσεις των φιλοξενούμενων μαθητών, παρουσιάζονται στο Παράρτημα ΙΧ της παρούσας.

Η μέση ηλικία των 35 φιλοξενούμενων παιδιών του Α΄ Κύκλου ήταν 15,49 έτη.

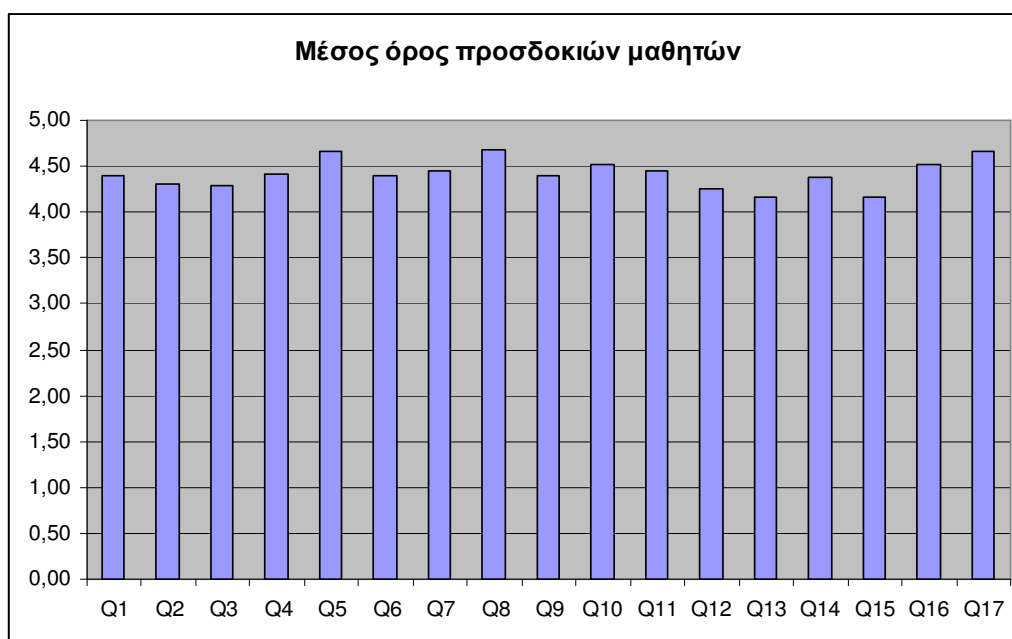
Αναφορικά με την συμμετοχή των παιδιών σε θερινά σχολεία κατά το παρελθόν, προκύπτει ότι η συντριπτική πλειοψηφία των μαθητών/τριων είχαν ξανασυμμετάσχει και στο παρελθόν σε θερινό σχολείο. Γεγονός που αφενός αποδεικνύει πως στις χώρες από τις οποίες κατάγονται οι μαθητές/τριες η συμμετοχή σε ανάλογα προγράμματα θεωρείται ενδεδειγμένη και αφετέρου πως οι φιλοξενούμενοι μαθητές είχαν συνειδητά αποφασίσει να συμμετάσχουν στα θερινά σχολεία, καθότι γνώριζαν τη φύση του προγράμματος.



Αναφορικά με την επίσκεψη για πρώτη φορά ή όχι στην Ελλάδα, το σχεδόν 80% των μαθητών του Α΄ κύκλου δήλωσαν πως επισκέπτονταν για πρώτη φορά τη χώρα μας. Το εν λόγω γεγονός είναι λογικό, από τη στιγμή που το σύνολο των μαθητών ήταν ξένοι και μάλιστα το 57% αυτών προέρχονταν από χώρες εκτός Ευρώπης.



Στο ακόλουθο διάγραμμα παρουσιάζεται για κάθε μία από τις 17 ερωτήσεις ο μέσος όρος των απαντήσεων των μαθητών αναφορικά με τις προσδοκίες τους για τα Θερινά Σχολεία. Η ανάλυση των 17 ερωτήσεων παρατίθεται στο Υπόμνημα που ακολουθεί. Η βαθμολογία κυμαίνεται μεταξύ 1 και 5, όπου το 1 αποτυπώνει πολύ χαμηλή αξιολόγηση και το 5 πολύ υψηλή. Συγκεκριμένα:



Όπως προκύπτει από το ανωτέρω διάγραμμα, **οι μαθητές είχαν συνολικά υψηλές προσδοκίες από τα Θερινά Σχολεία** με βαθμολογία ίση ή μεγαλύτερη του 4,1 για κάθε ερώτηση, με τη μεγαλύτερη βαθμολογία να συγκεντρώνεται από την ερώτηση 8 που άπτεται **της ευκαιρίας γνωριμίας με τον ελληνικό πολιτισμό**. Στο σημείο αυτό αξίζει να σημειωθεί πως και στα θερινά σχολεία του 2013 η ερώτηση που είχε συγκεντρώσει τη μεγαλύτερη βαθμολογία στο ερωτηματολόγιο προσδοκιών ήταν η Q8. Επομένως, συμπεραίνεται πως οι ξένοι μαθητές που συμμετείχαν στο πρόγραμμα και τις δύο χρονιές

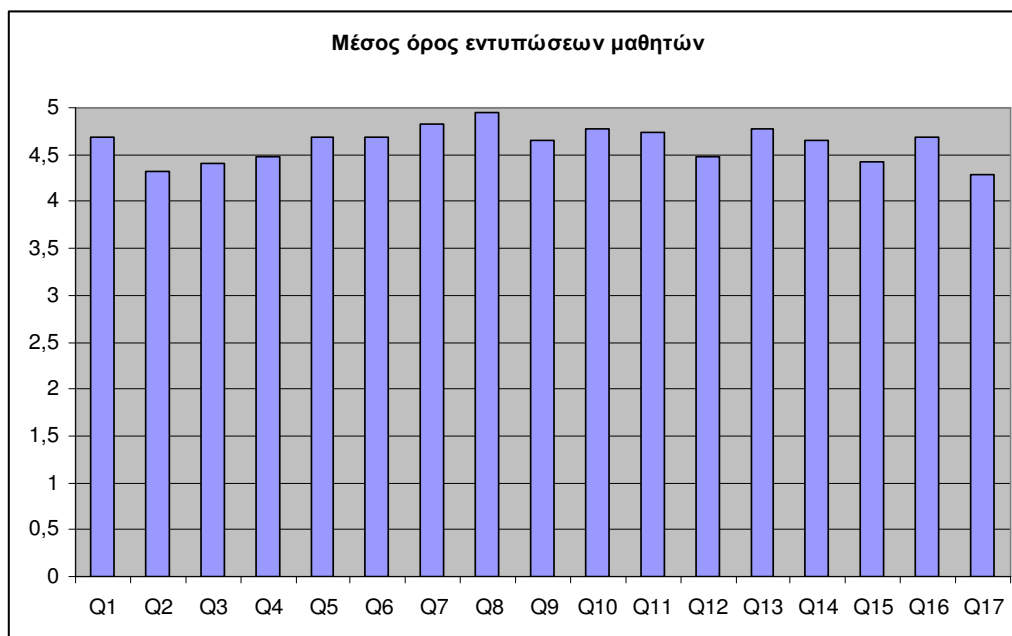
επιδίδωκαν κυρίως να έρθουν σε επαφή με άλλους πολιτισμούς και να διευρύνουν τους ορίζοντες τους.

ΥΠΟΜΝΗΜΑ

Πόσο σημαντικό είναι για εσάς...

- Q1. ...ο εξοπλισμός και οι εγκαταστάσεις που χρησιμοποιούνται για διδακτικούς σκοπούς
- Q2. ... το ακαδημαϊκό πρόγραμμα σπουδών
- Q3. ... οι δάσκαλοι και οι βασικοί ομιλητές
- Q4. ... η θεωρία να πρέπει να συνοδεύεται με τη βιωματική μάθηση
- Q5. ...να έχετε την ευκαιρία να βελτιώσετε τις γλωσσικές σας δεξιότητες
- Q6. να έχετε την ευκαιρία να εργαστείτε συλλογικά και να βελτιώσετε τις ικανότητες συνεργασίας
- Q7. ...να γνωρίσετε την Ελληνική ιστορία και το πνεύμα της «Ακαδημίας Πλάτωνος»
- Q8. να γνωρίσετε διαφορετικούς πολιτισμούς
- Q9.τα δωμάτια του ξενοδοχείου
- Q10.ο εξοπλισμός και οι εγκαταστάσεις του ξενοδοχείου
- Q11.η τοποθεσία του ξενοδοχείου
- Q12.η ποιότητα των γευμάτων
- Q13.τα μέσα μεταφοράς
- Q14. ... οι συνοδοί σας
- Q15. η ύπαρξη των αθλητικών δραστηριοτήτων
- Q16. ...να έχετε ψυχαγωγικές δραστηριότητες
- Q17. ...να έχετε ελεύθερο χρόνο για ξεκούραση

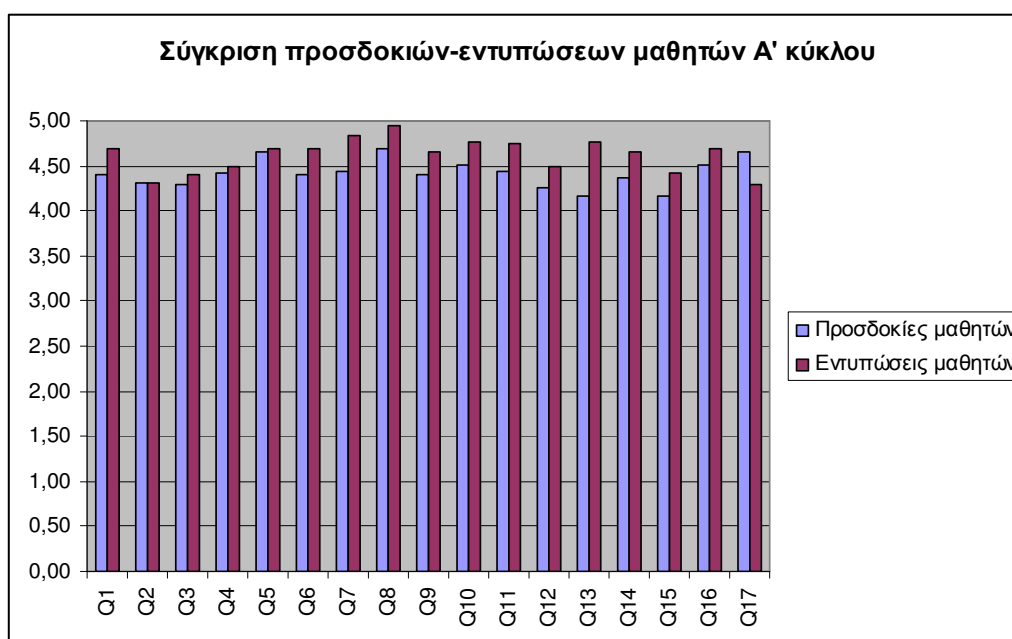
Ακολούθως, παρουσιάζεται αντίστοιχο διάγραμμα σχετικά με τις εντυπώσεις των μαθητών μετά το πέρας του Α΄ Κύκλου των Θερινών Σχολείων. Η ανάλυση των 17 ερωτήσεων ταυτίζεται με την αντίστοιχη που παρουσιάζεται στο ανωτέρω Υπόμνημα. Συγκεκριμένα:



Όπως προκύπτει από το ανωτέρω διάγραμμα, οι εντυπώσεις των μαθητών του Α΄ Κύκλου, κυμάνθηκαν σε ίδια ή υψηλότερα επίπεδα σε σχέση με τις προσδοκίες τους, με μοναδική

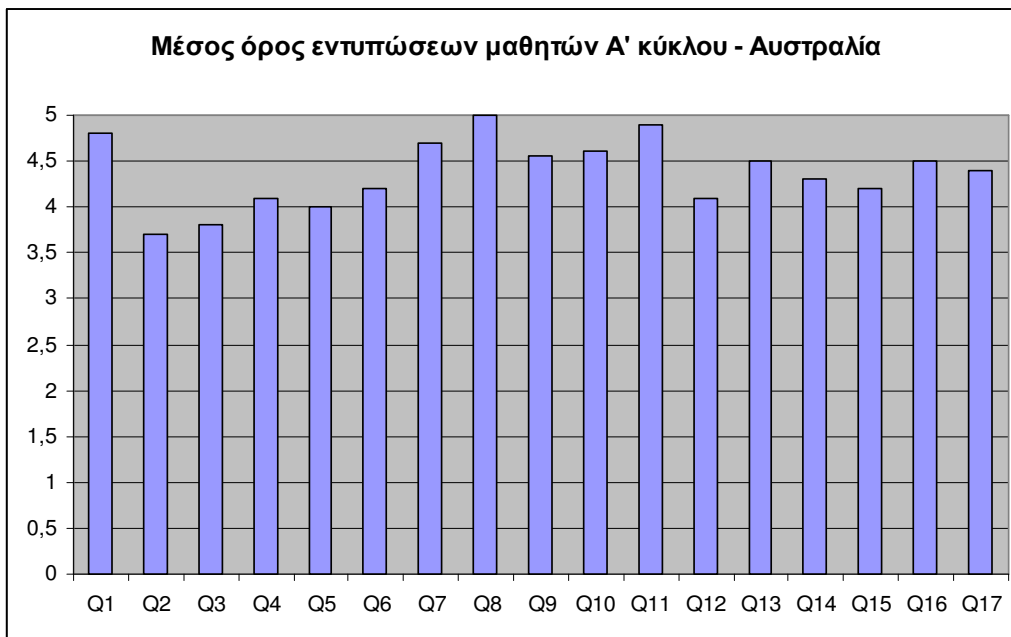
εξαιρέση την ερώτηση Q17, η οποία σημείωσε αισθητή μείωση. Η ερώτηση 17 αφορούσε την ύπαρξη αρκετού ελεύθερου χρόνου για ξεκούραση και από τη σύγκριση των βαθμολογιών προκύπτει πως οι μαθητές/τριες περίμεναν περισσότερο ελεύθερο χρόνο από αυτόν που προβλεπόταν στο καθημερινό τους πρόγραμμα. Φυσικά, αυτό το εύρημα δικαιολογείται απόλυτα από το ότι οι μαθητές/τριες είναι έφηβοι που επισκέπτονται μια ξένη χώρα μαζί με τους φίλους τους, οπότε και θέλουν να περάσουν ξέγνοιαστες στιγμές όλοι μαζί.

Στο παρακάτω διάγραμμα πιστοποιείται και εποπτικά το γεγονός πως κάθε μία από τις 17 ερωτήσεις σημείωσε μεγαλύτερη βαθμολογία στο ερωτηματολόγιο καταγραφής των εντυπώσεων σε σχέση με το ερωτηματολόγιο καταγραφής των προσδοκιών. Μοναδική εξαιρέση αποτέλεσε η Q17 όπως έχει ήδη αναλυθεί.

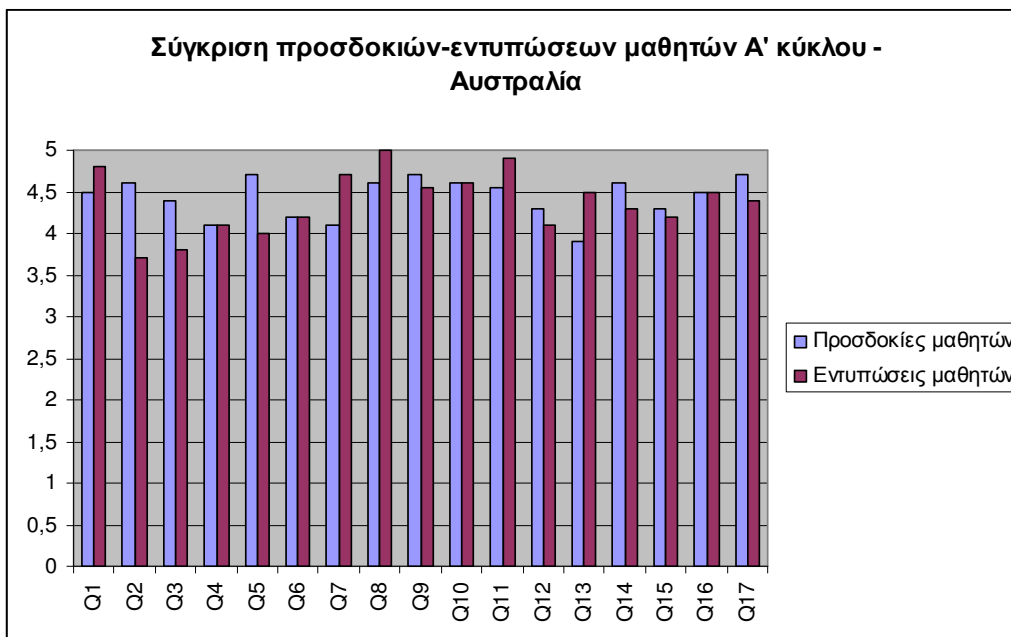


Στα διαγράμματα που ακολουθούν παρουσιάζονται οι εντυπώσεις των μαθητών μετά το πέρας του Α' Κύκλου Θερινών Σχολείων ταξινομημένες ανά χώρα προέλευσης.

Αυστραλία

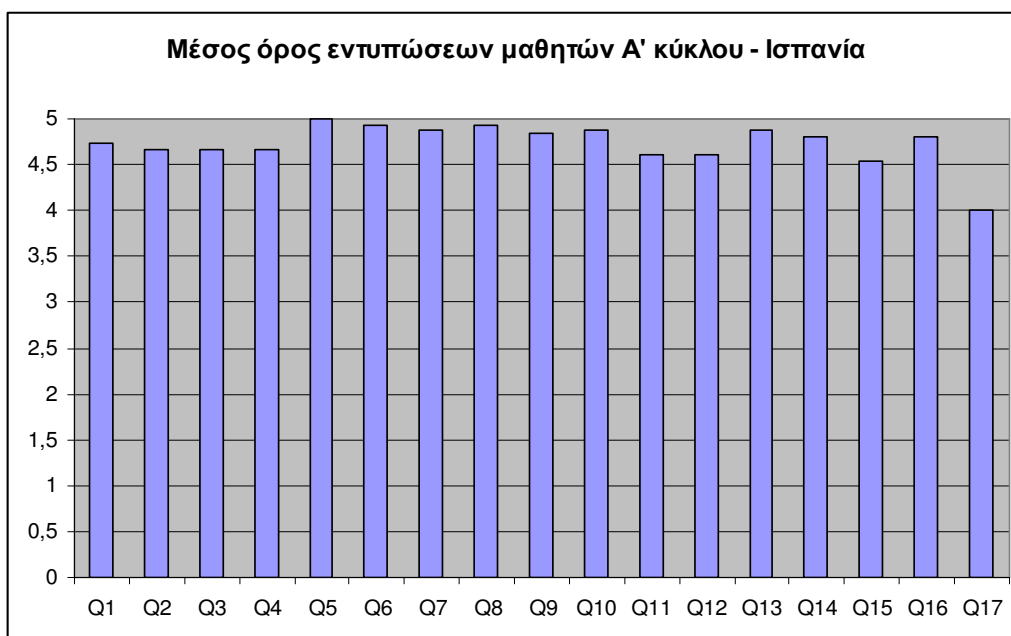


Στο παραπάνω διάγραμμα αποτυπώνεται ο μέσος όρος των εντυπώσεων των 10 μαθητών από την Αυστραλία που πήραν μέρος στο Α' Κύκλο των Θερινών Σχολείων. Σύμφωνα με το παραπάνω διάγραμμα το σύνολο των μαθητών ήταν ικανοποιημένο από την ακαδημαϊκή εμπειρία, τη διαμονή και τις ψυχαγωγικές δραστηριότητες, αφού όλες οι ερωτήσεις συγκέντρωσαν βαθμολογία μεγαλύτερη από 3,7/5.

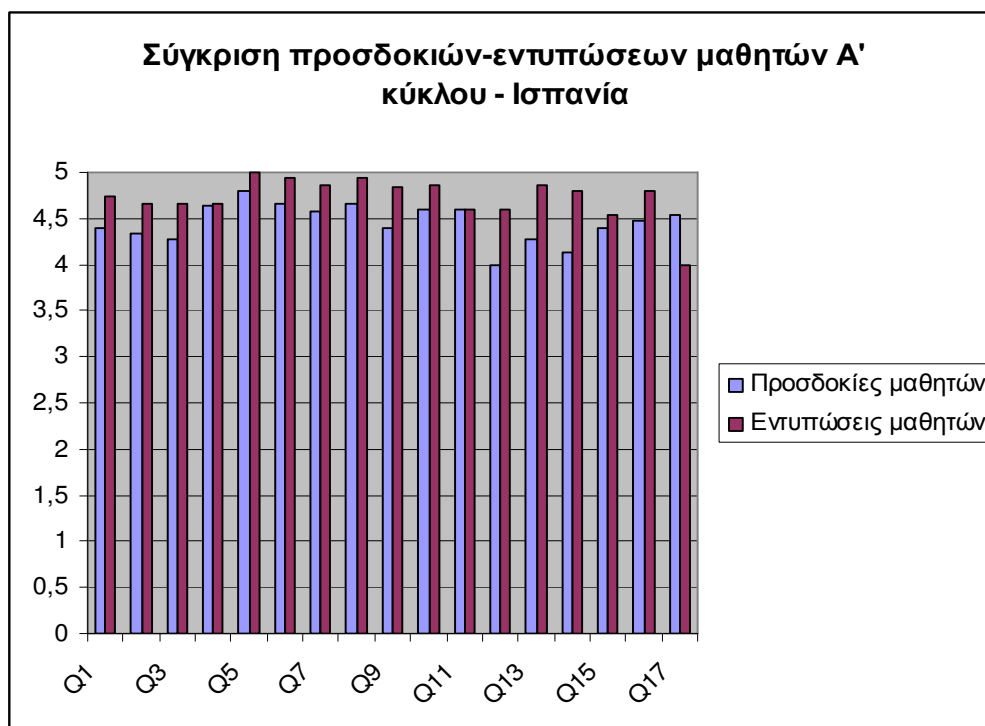


Όπως προκύπτει από το ανωτέρω διάγραμμα, οι μαθητές του Α' κύκλου φιλοξενίας από την Αυστραλία δήλωσαν **ικανοποιημένοι** από τη διοργάνωση των Θερινών Σχολείων και σε γενικές γραμμές οι προσδοκίες και οι εντυπώσεις τους κυμάνθηκαν στα ίδια επίπεδα. Αξίζει να σημειωθεί πως οι ερωτήσεις που σημείωσαν τη μεγαλύτερη αύξηση ήταν οι Q7, Q8 και Q11 που αφορούσαν τη δυνατότητα γνωριμίας με την Ελληνική ιστορία και το πνεύμα της «Ακαδημίας Πλάτωνος», τη δυνατότητα γνωριμίας διαφορετικών πολιτισμών και την τοποθεσία του ξενοδοχείου. Ενώ υπήρξαν και ερωτήσεις που στο ερωτηματολόγιο των εντυπώσεων σημείωσαν μικρότερη βαθμολογία σε σχέση με το ερωτηματολόγιο καταγραφής των προσδοκιών. Βέβαια, στην πλειοψηφία τους αυτές οι ερωτήσεις είχαν αρχικά σημειώσεις πολύ υψηλές βαθμολογίες, σε ορισμένες περιπτώσεις μεγαλύτερες και από 4,5/5, οπότε θεωρείται λογικό η τελική βαθμολογία να είναι συγκριτικά χαμηλότερη. Εξαιρέση αποτελεί η ερώτηση 2 αναφορικά με το πρόγραμμα σπουδών, όπου η απόκλιση μεταξύ προσδοκιών – εντυπώσεων ήταν σχετικά μεγάλη και η συνολική βαθμολογία των εντυπώσεων από το πρόγραμμα σπουδών κυμάνθηκε σε επίπεδα του 3,7. Δεδομένου ότι τόσο οι μαθητές από την Ισπανία, όσο και από την Κίνα αλλά και από τις Η.Π.Α. και την Ελλάδα αξιολόγησαν τις εντυπώσεις τους για την εν λόγω ερώτηση υψηλότερα από τις προσδοκίες τους, πρέπει να καταλήξουμε στο συμπέρασμα πως το «πρόβλημα» εντοπίζεται αποκλειστικά στους μαθητές της Αυστραλίας και δεν ήταν γενικό. Ίσως, οι μαθητές από την Αυστραλία να είχαν στο μυαλό τους πως θα υπήρχε διαφορετική σύσταση του προγράμματος σπουδών, που συνολικά θα το καταστούσε λιγότερο απαιτητικό.

Ισπανία

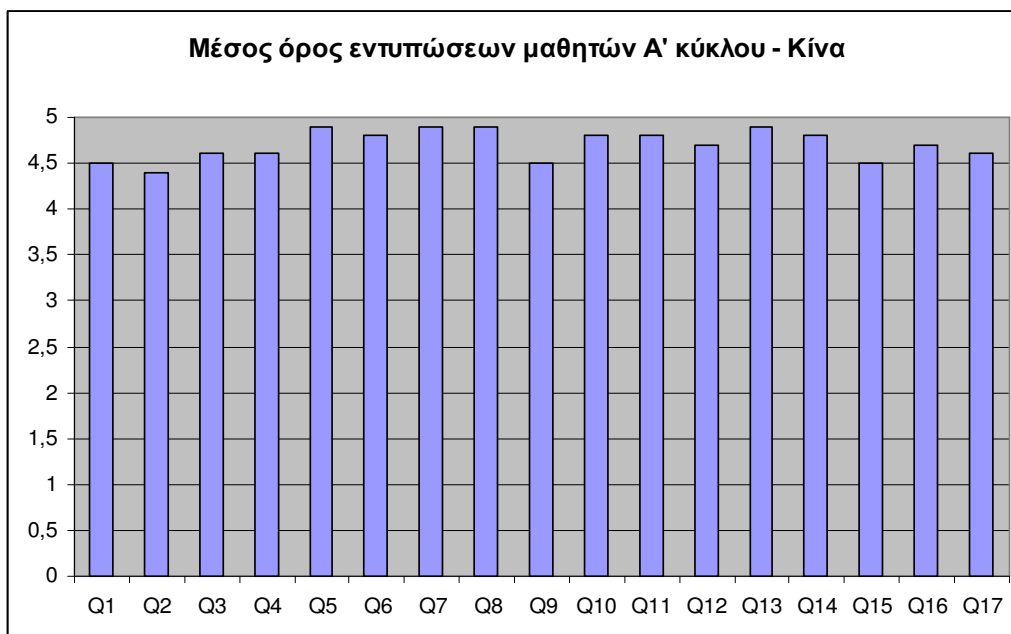


Στο παραπάνω διάγραμμα αποτυπώνεται ο μέσος όρος των εντυπώσεων των 15 μαθητών από την Ισπανία που πήραν μέρος στο Α' Κύκλο των Θερινών Σχολείων. Σύμφωνα με το παραπάνω διάγραμμα το σύνολο των μαθητών ήταν ικανοποιημένο από την ακαδημαϊκή εμπειρία, τη διαμονή και τις ψυχαγωγικές δραστηριότητες, αφού όλες οι ερωτήσεις συγκέντρωσαν βαθμολογία μεγαλύτερη από 4/5.

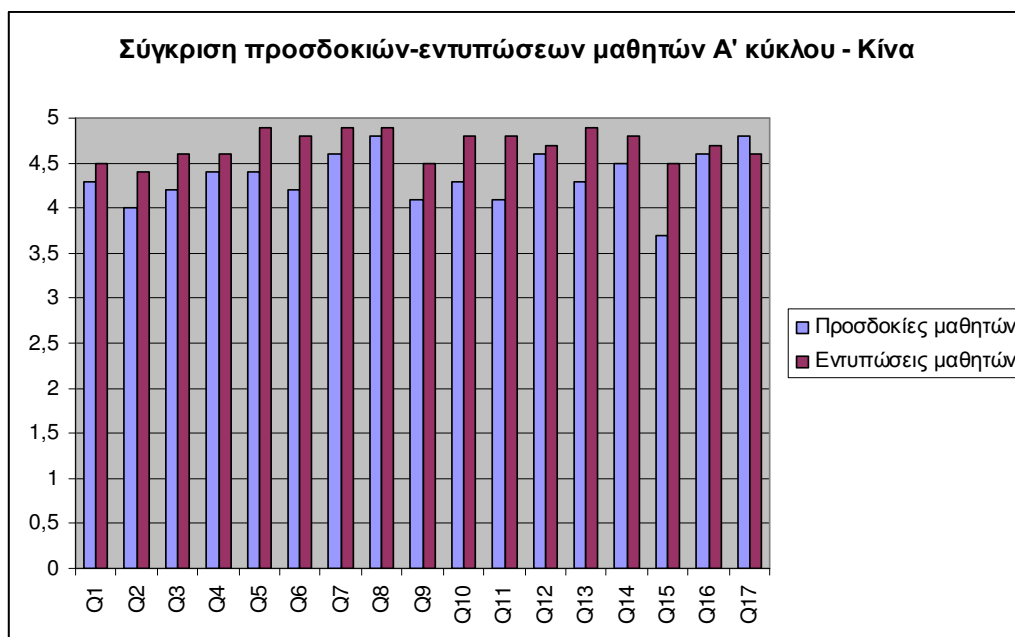


Όπως προκύπτει από το ανωτέρω διάγραμμα, οι μαθητές του Α' κύκλου φιλοξενίας από την Ισπανία δήλωσαν **πολύ ικανοποιημένοι** από τη διοργάνωση των Θερινών Σχολείων καθώς **οι εντυπώσεις τους υπερβαίνουν τις προσδοκίες τους σε όλες τις ερωτήσεις**, με μοναδική εξαίρεση την ερώτηση 17 που άπτεται της επάρκειας του διαθέσιμου ελεύθερου χρόνου για ξεκούραση. Αξίζει ακόμα να αναφερθεί πως η ερώτηση Q5, που αφορούσε την ευκαιρία να βελτιώσουν τις γλωσσικές τους δεξιότητες, βαθμολογήθηκε από όλους τους μαθητές με τη μέγιστη βαθμολογία (5), ενώ παρομοίως βαθμολογήθηκε και η ερώτηση Q8, που αφορούσε τη γνωριμία με άλλους πολιτισμούς. Συγκεκριμένα, την ερώτηση Q8 βαθμολόγησαν οι 14/15 μαθητές με 5.

Κίνα



Στο παραπάνω διάγραμμα αποτυπώνεται ο μέσος όρος των εντυπώσεων των 10 μαθητών από την Κίνα που πήραν μέρος στο Α' Κύκλο των Θερινών Σχολείων. Σύμφωνα με το παραπάνω διάγραμμα το σύνολο των μαθητών ήταν ικανοποιημένο από την ακαδημαϊκή εμπειρία, τη διαμονή και τις ψυχαγωγικές δραστηριότητες, αφού σχεδόν όλες οι ερωτήσεις (16/17) συγκέντρωσαν βαθμολογία μεγαλύτερη ή ίση του 4,5/5.



Όπως προκύπτει από το ανωτέρω διάγραμμα, οι μαθητές του Α' κύκλου φιλοξενίας από την Κίνα δήλωσαν **απόλυτα ικανοποιημένοι** από τη διοργάνωση των Θερινών Σχολείων καθώς **οι εντυπώσεις τους υπερβαίνουν τις προσδοκίες τους σε όλες τις ερωτήσεις**, με

εξαίρεση την ερώτηση 17 που άπτεται της επάρκειας του διαθέσιμου ελεύθερου χρόνου για ξεκούραση. Αξίζει ακόμα να αναφερθεί πως σε ορισμένες περιπτώσεις η βαθμολογία που δόθηκε σε ερώτηση των εντυπώσεων ήταν σημαντικά αυξημένη σε σχέση με την αντίστοιχη ερώτηση στο ερωτηματολόγιο καταγραφής των προσδοκιών. Χαρακτηριστικό παράδειγμα αποτελούν οι ερωτήσεις Q5, Q6 και Q10, που αφορούσαν την ευκαιρία που είχαν οι μαθητές να βελτιώσουν τις γλωσσικές τους δεξιότητες, την ευκαιρία που είχαν να εργαστούν συλλογικά και να βελτιώσουν τις ικανότητες συνεργασίας και τον εξοπλισμό και τις εγκαταστάσεις του ξενοδοχείου αντίστοιχα.

Συνοψίζοντας

Συνοψίζοντας, από την ανά χώρα ανάλυση των προσδοκιών και των εντυπώσεων των μαθητών που συμμετείχαν στο πρόγραμμα εξάγεται το συμπέρασμα ότι όσον αφορά στις αρνητικές εντυπώσεις των μαθητών υπάρχει μία σύγκλιση απόψεων και αφορά στην ύπαρξη επαρκούς ελεύθερου χρόνου για ξεκούραση (εξαίρεση αποτελούν οι μαθητές της Ισπανίας, που θεωρούν επιπρόσθετα, πως το πρόγραμμα σπουδών ήταν κατώτερο των προσδοκιών τους). Η άποψη αυτή, όπως ήδη έχει αναφερθεί σε προηγούμενη ενότητα, δικαιολογείται από παιδιά ηλικίας 15-17 τα οποία αποζητούν αρκετό χρόνο για παιχνίδι, ψυχαγωγία και ξεκούραση στην καθημερινότητά τους.

Από την άλλη πλευρά και όσον αφορά στις θετικές εντυπώσεις των μαθητών, είναι φανερό ότι διαφοροποιούνται ανάλογα με την χώρα από την οποία προέρχονται. Το γεγονός αυτό οφείλεται στις διαφορετικές συνήθειες και την ξεχωριστή πολιτισμική ταυτότητα κάθε λαού.

Δ) Εντυπώσεις φιλοξενομένων συνοδών – καθηγητών Α΄ Κύκλου

Αναφορικά με τη δεύτερη διάσταση της ανατροφοδότησης από τους συνοδούς – καθηγητές τη συγκεκριμένη φορά, πραγματοποιήθηκε συνάντηση εργασίας την Τρίτη 02/07 στη Στέγη Γραμμάτων και Τεχνών, αμέσως μετά την ολοκλήρωση του πρώτου σκέλους της συνέντευξης που αφορούσε τη γνώμη των καθηγητών αναφορικά με την τήρηση του καθημερινού προγράμματος.

Η συνέντευξη περιστράφηκε γύρω από τους ίδιους άξονες πάνω στους οποίους δομήθηκε το ερωτηματολόγιο των μαθητών, δηλαδή τη συνολική εκτίμηση αυτών αναφορικά με το ακαδημαϊκό σκέλος, τη διαμονή και τις μετακινήσεις και τις ψυχαγωγικές – αθλητικές δραστηριότητες. Τόσο οι κυρίες Rozaklis Dimitra Lee (συνοδός καθηγήτρια από το σχολείο της Αυστραλίας) και Baldrich Lopez Maria Salud (συνοδός καθηγήτρια από το σχολείο της Ισπανίας) όσο και ο κύριος Wang Qiang (συνοδός καθηγητή από το σχολείο της Κίνας) δήλωσαν ικανοποιημένοι από το περιεχόμενο και την οργάνωση του προγράμματος καθώς και από την ευκαιρία που δόθηκε στους μαθητές να εμπλουτίσουν τις γνώσεις τους σχετικά με τον ελληνικό πολιτισμό και την ιστορία, καθώς μέσα από αυτή τη βιωματική εμπειρία οι μαθητές/τριες τους μπόρεσαν να εμπεδώσουν έννοιες που γίνονται δύσκολα κατανοητές στα στενά όρια μιας τάξης.

Η κυρία Rozaklis Dimitra Lee δήλωσε πως οι μαθητές/τριες της ενθουσιάστηκαν με το μάθημα των ελληνικών παραδοσιακών χορών και η ίδια απολάμβανε να τους βλέπει να βοηθούν ο ένας τον άλλον να μάθουν χορευτικά βήματα υπό την υπόκρουση παραδοσιακών ελληνικών τραγουδιών. Να σημειωθεί σε αυτό το σημείο, πως η συνοδός καθηγήτρια από την Αυστραλία, δεν έκανε καμία νίξη αναφορικά με τη σύνθεση ή την πολυπλοκότητα του προγράμματος σπουδών, ενισχύοντας καθ' αυτόν τον τρόπο την άποψη των μαθητών της.

Τέλος, η κυρία Baldrich Lopez Maria Salud δήλωσε πως η μοναδική αλλαγή που θα πραγματοποιούσε στο πρόγραμμα θα ήταν η μείωση των ωρών διδασκαλίας κατά τη διάρκεια των πρώτων ημερών, ώστε οι μαθητές να έχουν περισσότερο χρόνο να γνωριστούν μεταξύ τους και με την πόλη.

E) Γνώμη/άποψη του προσωπικού συνοδείας Α' Κύκλου

Το προσωπικό συνοδείας των φιλοξενούμενων μαθητών, παρακολουθούσε σε συνεχή βάση το ημερήσιο πρόγραμμα των μαθητών και ως εκ τούτου – σε συνδυασμό με τις καλές διαπροσωπικές σχέσεις που ανέπτυξε μαζί τους λόγω της ολοήμερης συναναστροφής τους – υπήρξαν παρατηρητές και ταυτόχρονα δέκτες καθημερινών σχολίων από τους φιλοξενούμενους. Στο πλαίσιο αυτό, ζητήθηκε και καταγράφηκε η άποψη του προσωπικού συνοδείας μέσω διενέργειας δομημένης συνεντεύξεων με τον κ. Δανιήλ Σασσών,την κα. Ιωάννα Κηπουρού και την κα. Σοφία Τσουκλή, που ήταν οι τρεις συνοδοί του πρώτου κύκλου φιλοξενίας.

Οι συνοδοί δήλωσαν πως δεν αντιμετώπισαν κανένα πρόβλημα με τους φιλοξενούμενους μαθητές, είχαν άριστη συνεργασία μαζί τους, οπότε και απήλαυσαν την συμμετοχή τους στο πρόγραμμα. Εξίσου θετικές εντυπώσεις εξέφρασαν και για την συνεργασία τους με τη «Στέγη Γραμμάτων και Τεχνών του Ιδρύματος Αλέξανδρος Σ. Ωνάσης – ΑΜΚΕ».

Αντίγραφο του οδηγού συζήτησης για τη δομημένη συνέντευξη με τους εισηγητές - καθηγητές παρατίθεται στο Παράρτημα της παρούσας.

4. Ειδικότερη αξιολόγηση Β' Κύκλου Φιλοξενίας των Θερινών Σχολείων

Στόχος της παρούσας ενότητας είναι η τεκμηρίωση του βαθμού ικανοποίησης των άμεσα και έμμεσα εμπλεκόμενων από την υλοποίηση του Β' Κύκλου φιλοξενίας των Θερινών Σχολείων του 2014 και παράλληλα, η εξέταση του βαθμού υλοποίησης του ημερησίου προγράμματος, ώστε να καταστεί εφικτή η σφαιρική αξιολόγηση του αντίκτυπου και της εν γένει εντύπωσης που απεκόμισαν οι επιμέρους stakeholders από τη διοργάνωση του Β' κύκλου φιλοξενίας. Συγκεκριμένα:

A) Βαθμός υλοποίησης και τήρησης του ημερήσιου προγράμματος κατά το Β' Κύκλο

Η διενέργεια της συνέντευξης με τους συνοδούς καθηγητές των φιλοξενούμενων μαθητών, πραγματοποιήθηκε τη Δευτέρα 14/07 στο χώρο της Στέγης Γραμμάτων και Τεχνών του Ιδρύματος Αλέξανδρος Σ. Ωνάσης με την κυρία Vaggelas Penelope (συνοδό καθηγήτρια από το σχολείο των ΗΠΑ) και την κυρία Φωτιάδου Αικατερίνη (συνοδό καθηγήτρια από το σχολείο της Ελλάδας).

Οι δύο καθηγήτριες δήλωσαν ότι δεν υπήρξε καμία απόκλιση μεταξύ του προγράμματος που αρχικά τους ανακοινώθηκε και του προγράμματος που τελικά υλοποιήθηκε. Μάλιστα η κυρία Vaggelas Penelope τόνισε πως το πρόγραμμα ήταν πιο σφαιρικό από ό,τι περίμενε, καθώς

όλες οι δραστηριότητες σχετίζονταν μεταξύ τους και είχαν σκοπό την καλύτερη κατανόηση των αντικειμένων που διδάσκονταν.

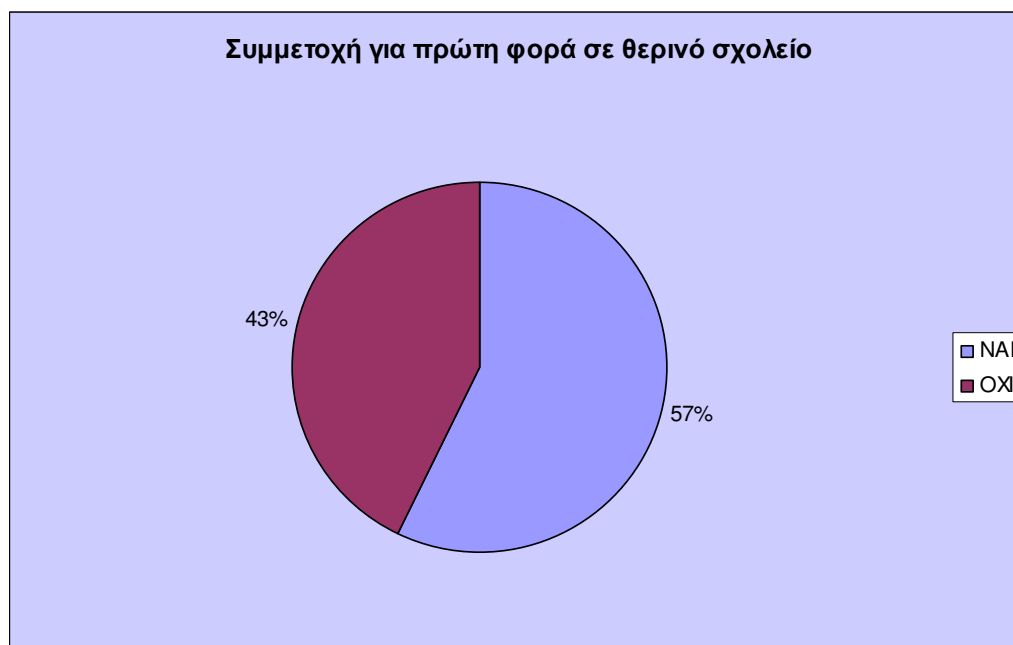
B) Βαθμός ενεργού συμμετοχής μαθητών στις εκπαιδευτικές δραστηριότητες

Η διενέργεια της συνέντευξης πραγματοποιήθηκε την Παρασκευή 18/8 στο ξενοδοχείο με τις κυρίες Νεφέλη Καϊμακά και Βιργινία Κουκλάδα.

Οι δύο εισηγητές-καθηγήτριες ανέφεραν πως είχαν άψογη συνεργασία με τους μαθητές του Β' κύκλου, όπως και με τους μαθητές του Α' κύκλου. Οι μαθητές/τριες συμμετείχαν ενεργά κατά τη διάρκεια των μαθημάτων, θέτοντας ερωτήσεις και συζητώντας τους προβληματισμούς τους. Οι εισηγητές-καθηγήτριες ανέφεραν ακόμα πως οι μαθητές/τριες έδειξαν μεγαλύτερο ενδιαφέρον για τα μαθήματα που σχετίζονταν με την αρχαία ελληνική ιστορία και τον αρχαίο ελληνικό πολιτισμό.

Γ) Εντυπώσεις φιλοξενούμενων μαθητών Β' Κύκλου

Η μέση ηλικία των 35 φιλοξενούμενων παιδιών του Β' Κύκλου ήταν 15,42 έτη. Αναφορικά με τη συμμετοχή των παιδιών σε θερινά σχολεία, οι συμμετέχοντες μαθητές του Β' Κύκλου φαίνεται πως σε ποσοστό 57% δεν είχαν συμμετάσχει στο παρελθόν σε θερινό σχολείο, ενώ το 43% αυτών είχε ανάλογη εμπειρία στο παρελθόν.

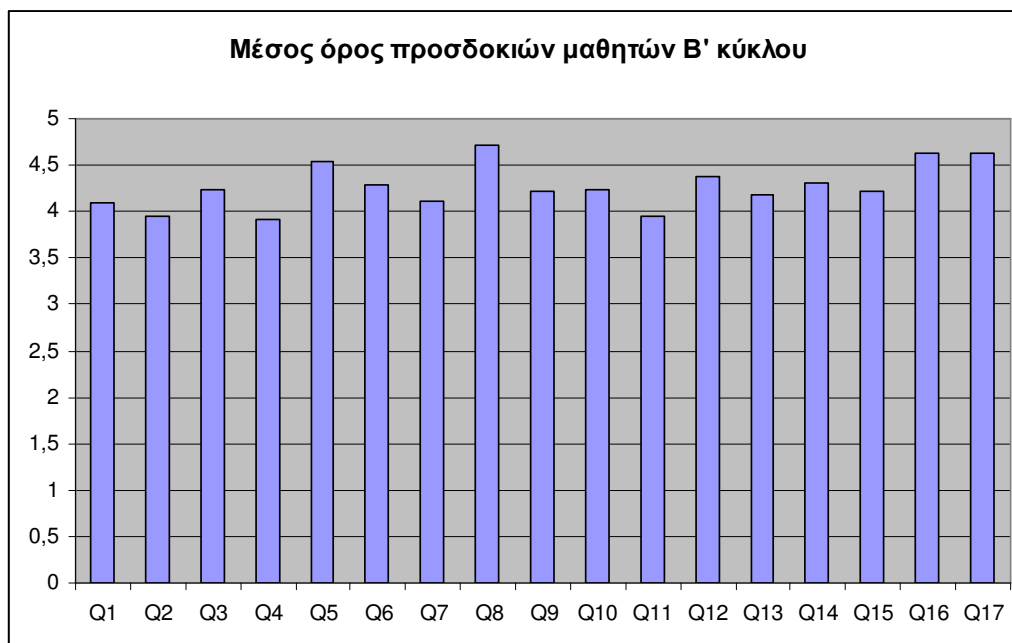


Αναφορικά με την επίσκεψη για πρώτη φορά ή όχι στην Ελλάδα ή την Αθήνα το 69% του συνόλου των μαθητών δήλωσε πως επισκέπτονταν τη χώρα μας ή την πρωτεύουσα για

πρώτη φορά. Το ποσοστό αυτό είναι σημαντικά μεγαλύτερο αν εξεταστούν οι απαντήσεις μόνο των μαθητών/τριών από τις ΗΠΑ, όπου το 92% αυτών δεν είχαν επισκεφτεί την Ελλάδα στο παρελθόν. Στην περίπτωση των Ελλήνων μαθητών υπήρξε μόνο ένας μαθητής που δήλωσε πως επισκέπτονταν με αφορμή το πρόγραμμα για πρώτη φορά την Αθήνα.



Στο ακόλουθο διάγραμμα παρουσιάζεται για κάθε μία από τις 17 ερωτήσεις ο μέσος όρος των απαντήσεων των μαθητών αναφορικά με τις προσδοκίες τους για τα Θερινά Σχολεία. Η ανάλυση των 17 ερωτήσεων παρατίθεται στο Υπόμνημα που ακολουθεί. Η βαθμολογία κυμαίνεται μεταξύ 1 και 5, όπου το 1 αποτυπώνει πολύ χαμηλή αξιολόγηση και το 5 πολύ υψηλή. Συγκεκριμένα:



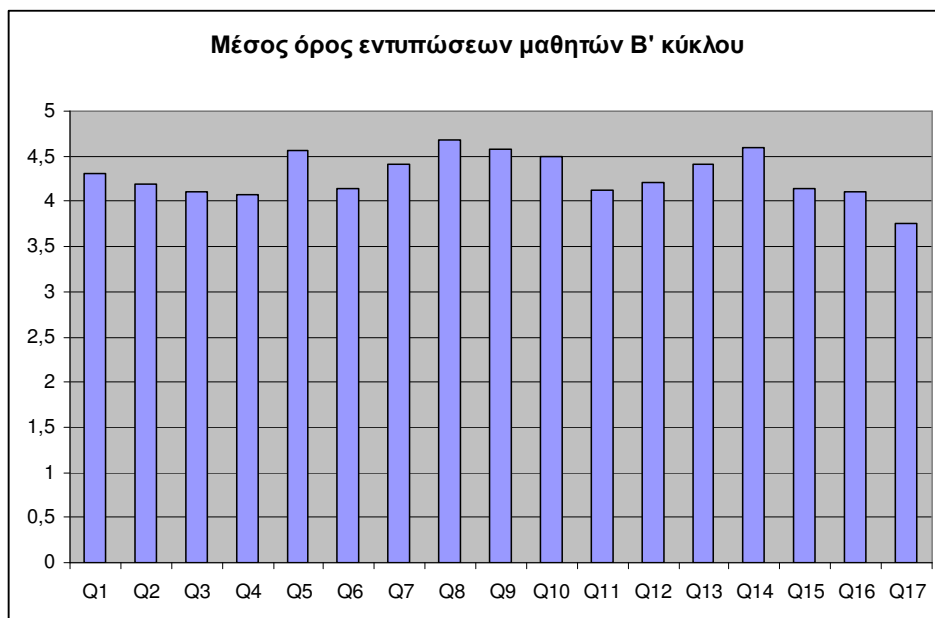
Όπως προκύπτει από το ανωτέρω διάγραμμα, **οι μαθητές είχαν γενικά υψηλές προσδοκίες** από τα Θερινά Σχολεία, καθότι όλες οι ερωτήσεις σημείωσαν βαθμολογίες μεγαλύτερες από 3,9/5. Αξίζει να σημειωθεί πως τη μεγαλύτερη βαθμολογία σημείωσε η ερώτηση Q8 που αφορούσε τη γνωριμία με διαφορετικούς πολιτισμούς.

ΥΠΟΜΝΗΜΑ

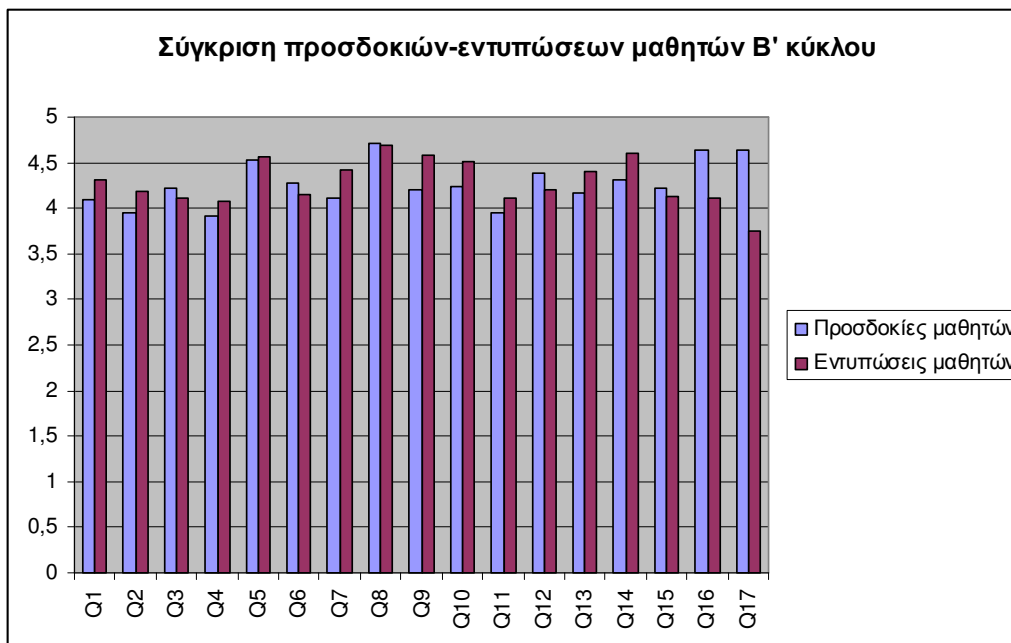
Πόσο σημαντικό είναι για εσάς...

- Q1. ...ο εξοπλισμός και οι εγκαταστάσεις που χρησιμοποιούνται για διδακτικούς σκοπούς
- Q2. ... το ακαδημαϊκό πρόγραμμα σπουδών
- Q3. ... οι δάσκαλοι και οι βασικοί ομιλητές
- Q4. ... η θεωρία να πρέπει να συνοδεύεται με τη βιωματική μάθηση
- Q5. ...να έχετε την ευκαιρία να βελτιώσετε τις γλωσσικές σας δεξιότητες
- Q6. να έχετε την ευκαιρία να εργαστείτε συλλογικά και να βελτιώσετε τις ικανότητες συνεργασίας
- Q7. ...να γνωρίσετε την Ελληνική ιστορία και το πνεύμα της «Ακαδημίας Πλάτωνος»
- Q8. να γνωρίσετε διαφορετικούς πολιτισμούς
- Q9. ...τα δωμάτια του ξενοδοχείου
- Q10.ο εξοπλισμός και οι εγκαταστάσεις του ξενοδοχείου
- Q11. ...η τοποθεσία του ξενοδοχείου
- Q12. ...η ποιότητα των γευμάτων
- Q13.τα μέσα μεταφοράς
- Q14. ... οι συνοδοί σας
- Q15. η ύπαρξη των αθλητικών δραστηριοτήτων
- Q16. ...να έχετε ψυχαγωγικές δραστηριότητες
- Q17. ...να έχετε ελεύθερο χρόνο για ξεκούραση
- Q15. η ύπαρξη των αθλητικών δραστηριοτήτων
- Q16. ...να έχετε ψυχαγωγικές δραστηριότητες
- Q17. ...να έχετε ελεύθερο χρόνο για ξεκούραση

Ακολούθως, παρουσιάζεται αντίστοιχο διάγραμμα σχετικά με τις εντυπώσεις των μαθητών του Β' Κύκλου μετά το πέρας των Θερινών σχολείων. Η ανάλυση των 17 ερωτήσεων ταυτίζεται με την αντίστοιχη που παρουσιάζεται στο ανωτέρω Υπόμνημα. Συγκεκριμένα:



Όπως προκύπτει από το ανωτέρω διάγραμμα, οι εντυπώσεις των μαθητών ήταν ιδιαίτερα θετικές και κυμάνθηκαν στο σύνολο τους σε επίπεδα ανώτερα του 3,9/5. Μοναδική εξαίρεση αποτέλεσε η ερώτηση Q17 που σημείωσε βαθμολογία ίση με 3,75/5, τονίζοντας ακόμα μια φορά πως οι μαθητές/τριες επιθυμούσαν την ύπαρξη περισσότερου ελεύθερου χρόνου για ξεκούραση. Αξίζει επίσης να σημειωθεί πως και εδώ η ερώτηση που σημειώνει τη μεγαλύτερη βαθμολογία είναι η Q8. Αποδεικνύεται, έτσι, πως οι μαθητές/τριες έμειναν ικανοποιημένοι από την αλληλεπίδραση με άλλους πολιτισμούς.

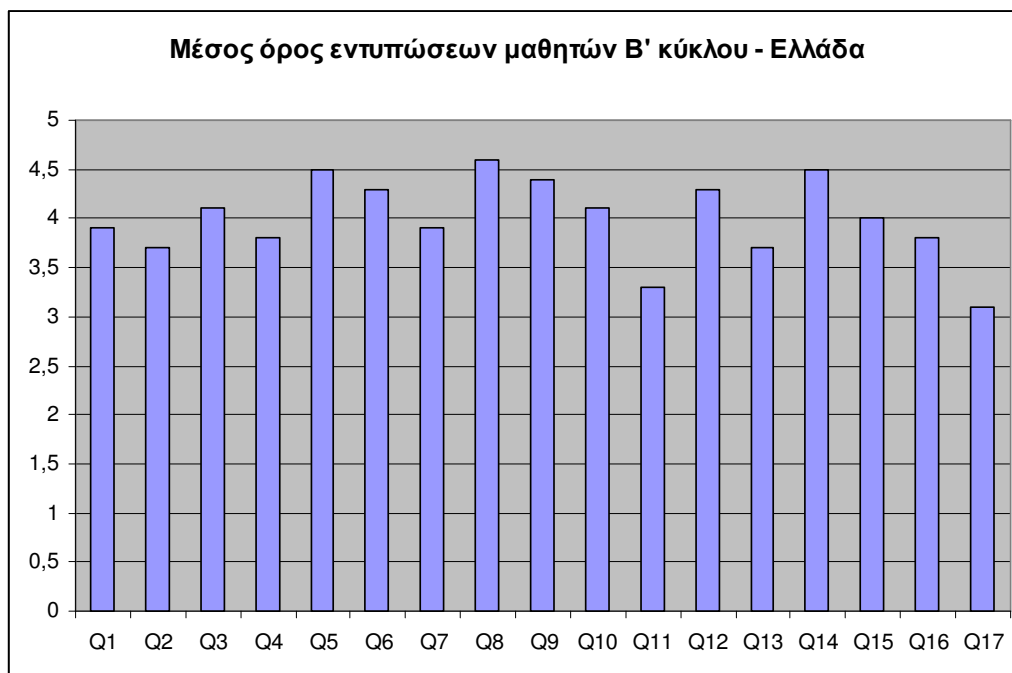


Όπως προκύπτει από το ανωτέρω διάγραμμα, οι εντυπώσεις των μαθητών κυμάνθηκαν σε ίδια ή μεγαλύτερα επίπεδα σε σχέση με τις προσδοκίες τους. Μοναδικές εξαιρέσεις σημειώθηκαν στις ερωτήσεις Q16 και Q17, όπου οι εντυπώσεις των μαθητών σχετικά με τις ψυχαγωγικές δραστηριότητες και τον ελεύθερο χρόνο για ξεκούραση σημείωσαν βαθμολογίες αισθητά μικρότερες σε σχέση με τις προσδοκίες τους. Όπως αναφέρθηκε προηγουμένως, ανάλογη τάση υπήρξε και στον Α' κύκλο και μπορεί να δικαιολογηθεί από το γεγονός πως οι φιλοξενούμενοι μαθητές είναι έφηβοι (15-17 ετών) που περίμεναν περισσότερο ελεύθερο χρόνο για να διασκεδάσουν με τους φίλους τους.

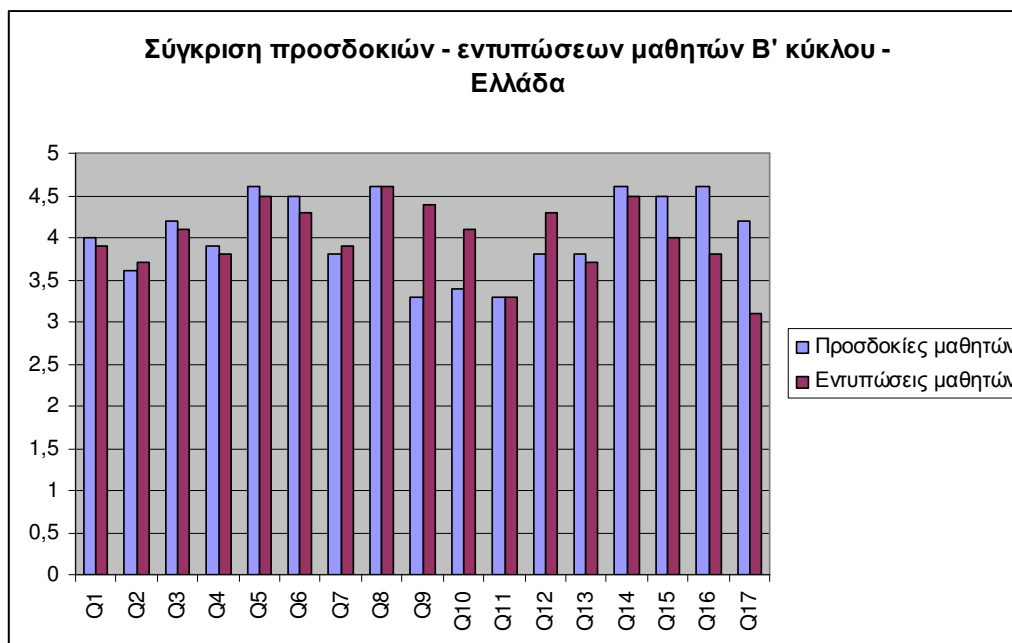
Η σύγκριση των εντυπώσεων και των προσδοκιών των φιλοξενούμενων μαθητών του Β' Κύκλου για κάθε μία από τις 17 ερωτήσεις με ποσοτικούς παρά με γραφικούς όρους, αποτυπώνεται στο Παράρτημα Χ της παρούσας.

Στα διαγράμματα που ακολουθούν παρουσιάζονται οι αντιλήψεις των μαθητών μετά το πέρας του Β' Κύκλου Θερινών Σχολείων ταξινομημένες ανά χώρα προέλευσης.

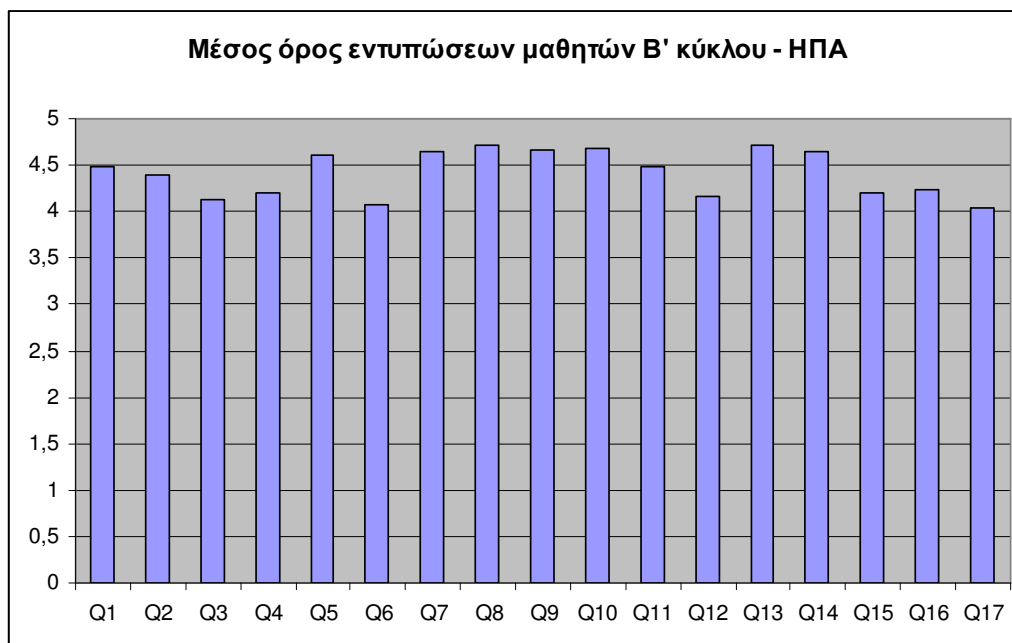
Ελλάδα



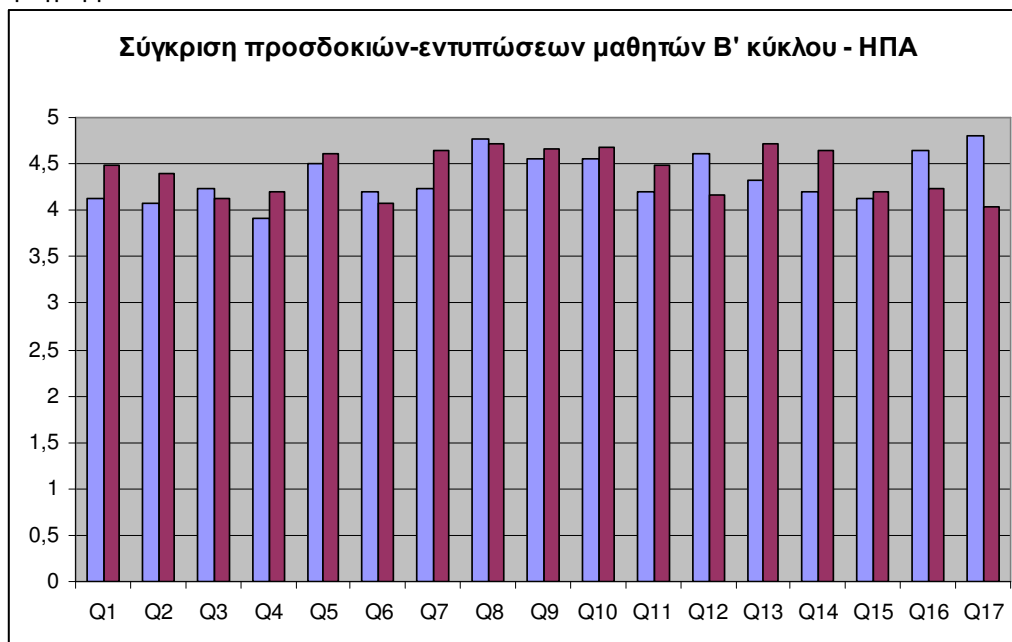
Στο παραπάνω διάγραμμα παρατηρείται πως η πλειοψηφία των ερωτήσεων στο ερωτηματολόγιο καταγραφής των εντυπώσεων σημείωσε βαθμολογίες μεγαλύτερες του 3,7/5. Υπήρξαν, όμως, και δύο ερωτήσεις που σημείωσαν συγκριτικά μικρότερες βαθμολογίες. Η μία από αυτές τις ερωτήσεις ήταν για μια ακόμα φορά η ερώτηση Q17 που αφορούσε την επάρκεια του ελεύθερου χρόνου και η οποία έχει αναλυθεί πολλάκις παραπάνω. Η άλλη ερώτηση ήταν η Q11 που αφορούσε την τοποθεσία του ξενοδοχείου και μπορούμε να πιθανολογήσουμε πως οι Έλληνες μαθητές, οι οποίοι είχαν επισκεφτεί και στο παρελθόν την Αθήνα και πιθανόν γνώριζαν πώς να μετακινούνται στο κέντρο της πρωτεύουσας, θα προτιμούσαν ένα ξενοδοχείο που θα τοποθετούνταν στο κέντρο. Είναι, βέβαια, σημαντικό να αναφέρουμε πως το σύνολο των υπολοίπων ερωτήσεων που αφορούσαν τη διαμονή και τη μεταφορά τους σημείωσε πολύ υψηλές βαθμολογίες. Ακόμα αξίζει να αναφερθεί πως οι ερωτήσεις που σημείωσαν τις υψηλότερες βαθμολογίες ήταν οι Q5, Q8 και Q14, που αφορούσαν τη δυνατότητα βελτίωσης των γλωσσικών δεξιοτήτων των μαθητών, τη γνωριμία με άλλους πολιτισμούς και την ικανοποίηση των μαθητών από τους συνοδούς τους.



Με τη βοήθεια του παραπάνω διαγράμματος μπορούν να μελετηθούν συγκριτικά οι αρχικές προσδοκίες με τις τελικές εντυπώσεις των μαθητών/τριών. Από την εν λόγω σύγκριση διαπιστώνεται πως οι ερωτήσεις Q9 και Q12 αύξησαν σημαντικά τη βαθμολογία τους, γεγονός που δηλώνει πως οι προσδοκίες των μαθητών/τριών υπερκεράστηκαν από τις τελικά προσφερόμενες υπηρεσίες διαμονής και σίτισης. Υπήρξαν, όμως και ερωτήσεις που σημείωσαν βαθμολογίες συγκριτικά μικρότερες στη φάση καταγραφής των εντυπώσεων. Αυτές οι ερωτήσεις ήταν οι Q15, Q16 και Q17, που αφορούσαν τις ψυχαγωγικές δραστηριότητες. Μέσα από το ερωτηματολόγιο καταγραφής των εντυπώσεων, λοιπόν, φαίνεται πως και οι Έλληνες μαθητές ήταν πολύ ικανοποιημένοι με την ακαδημαϊκή εμπειρία που βίωσαν, τις υπηρεσίες διαμονής και τη μεταφορά τους τις μέρες του προγράμματος, αλλά λιγότερο ικανοποιημένοι από τις αθλητικές δραστηριότητες, τις ψυχαγωγικές δραστηριότητες και την ύπαρξη ελεύθερου χρόνου. Αξίζει να αναφερθεί σε αυτό το σημείο πως οι εντυπώσεις των μαθητών αναφορικά με την τοποθεσία του ξενοδοχείου (ερώτηση 11) κυμάνθησαν ακριβώς στα ίδια επίπεδα με τις προσδοκίες τους για την εν λόγω ερώτηση, γεγονός που επιβεβαιώνει τον ισχυρισμό πως γνώριζαν μέρος (λόγω καλύτερης γνώσης της Αθήνας) και ήξεραν ακριβώς τι να περιμένουν. .



Στο ανωτέρω διάγραμμα απεικονίζονται οι εντυπώσεις των μαθητών από τις ΗΠΑ που συμμετείχαν στο πρόγραμμα των Θερινών Σχολείων 2014. Όπως αποτυπώνεται στο σχήμα, το σύνολο των ερωτήσεων έλαβαν βαθμολογίες μεγαλύτερες από 4/5. Ενώ 7 από τις 17 ερωτήσεις σημείωσαν βαθμολογίες μεγαλύτερες από 4,5/5, πράγμα που αποδεικνύει πως οι μαθητές από τις ΗΠΑ έμειναν απόλυτα ικανοποιημένοι από τη συμμετοχή τους στο πρόγραμμα.



Όπως αποτυπώνεται στο παραπάνω διάγραμμα υπάρχουν θετικές και αρνητικές αποκλίσεις μεταξύ των προσδοκιών και των εντυπώσεων των μαθητών. Συγκεκριμένα, και εδώ διαπιστώνεται η ανάγκη των μαθητών για περισσότερες ψυχαγωγικές δραστηριότητες και ελεύθερο χρόνο, καθώς παρουσιάζεται σημαντική απόκλιση μεταξύ των προσδοκιών τους και

των εντυπώσεων τους στις ερωτήσεις Q16 και Q17. Ενώ, αξίζει να σημειωθεί πως στις ερωτήσεις Q1, Q2, Q7, Q13 και Q14, που αφορούν τον εξοπλισμό και τις εγκαταστάσεις που χρησιμοποιήθηκαν για διδακτικούς σκοπούς, το ακαδημαϊκό πρόγραμμα σπουδών, τη δυνατότητα γνωριμίας με την Ελληνική ιστορία και το πνεύμα της «Ακαδημίας Πλάτωνος», τα μέσα μεταφοράς και τους συνοδούς αντίστοιχα, σημειώθηκαν σημαντικά θετικές αποκλίσεις, που επιβεβαιώνουν πως στους μαθητές/τριες προσφέρθηκαν υπηρεσίες καλύτερες από αυτές που περίμεναν.

Συνοψίζοντας

Συνοψίζοντας, και στο Β΄ κύκλο διοργάνωσης των θερινών σχολείων για το 2014 καταλήξαμε σε γενικές γραμμές στις ίδιες διαπιστώσεις. Ειδικότερα, οι μαθητές/τριες και του Β΄ κύκλου, βαθμολόγησαν με χαμηλότερες συγκριτικά βαθμολογίες τις ερωτήσεις που αφορούσαν τις αθλητικές δραστηριότητες, τις ψυχαγωγικές δραστηριότητες και την επάρκεια ελεύθερου χρόνου. Η άποψη αυτή, όπως ήδη έχει αναφερθεί σε προηγούμενη ενότητα, δικαιολογείται από παιδιά ηλικίας 15-17 τα οποία αποζητούν αρκετό χρόνο για παιχνίδι, ψυχαγωγία και ξεκούραση στην καθημερινότητά τους.

Από την άλλη πλευρά και όσον αφορά στις θετικές εντυπώσεις των μαθητών και εδώ διαφοροποιούνται ανάλογα με τη χώρα από την οποία προέρχονται. Το γεγονός αυτό οφείλεται στις διαφορετικές συνήθειες και τη ξεχωριστή πολιτισμική ταυτότητα κάθε λαού.

Δ) Εντυπώσεις φιλοξενούμενων συνοδών – καθηγητών Β΄ Κύκλου

Η συνάντηση εργασίας με τους φιλοξενούμενους συνοδούς-καθηγητές πραγματοποιήθηκε την Δευτέρα 14/07 στη Στέγη Γραμμάτων και Τεχνών αμέσως μετά την ολοκλήρωση του πρώτου σκέλους της συνέντευξης που αφορούσε τη γνώμη των καθηγητών αναφορικά με την τήρηση του καθημερινού προγράμματος.

Η δομή της συνέντευξης περιστράφηκε γύρω από τους ίδιους άξονες πάνω στους οποίους δομήθηκε το ερωτηματολόγιο των μαθητών, δηλαδή τη συνολική εκτίμηση αυτών αναφορικά με το ακαδημαϊκό σκέλος, τη διαμονή και τις μετακινήσεις καθώς και τις ψυχαγωγικές – αθλητικές δραστηριότητες. Τόσο η κυρία Vaggelas Penelope (συνοδός καθηγήτρια από το σχολείο των ΗΠΑ) και την κυρία Φωτιάδου Αικατερίνη (συνοδός καθηγήτρια από το σχολείο της Ελλάδας) συμφώνησαν πως το πρόγραμμα σπουδών βοήθησε τους Έλληνες μαθητές να επαναποθετήσουν σε σωστή βάση τις ήδη υπάρχουσες και κατακτημένες γνώσεις και τους Αμερικάνους μαθητές να γνωρίσουν καλύτερα την αρχαία και τη νέα Ελλάδα.

Οι καθηγήτριες ακόμα ανέφεραν πως οι μαθητές/τριες τους ενθουσιαστήκαν με τους προορισμούς και το πρόγραμμα των εκδρομών και ιδιαίτερα απήλαυσαν τις εκδρομές σε Ναύπλιο και Ολυμπία, όπου είχαν την ευκαιρία να έρθουν σε επαφή με ενδιαφέρουσες πτυχές της ελληνικής ιστορίας, του ελληνικού πολιτισμού και της ελληνικής παράδοσης.

Ε) Γνώμη/άποψη του προσωπικού συνοδείας

Η συνάντηση εργασίας πραγματοποιήθηκε με τον κ. Σασσών και την κα. Κηπουρού, που ήταν οι δύο συνοδοί του δεύτερου κύκλου φιλοξενίας. Οι συνοδοί ενημέρωσαν τον Ανάδοχο αναφορικά με τη διοργάνωση του Β' Κύκλου. Οι συνοδοί τόνισαν πως απήλαυσαν τη συνεργασία τους τόσο με τους συνοδούς καθηγητές όσο και με τους μαθητές, το σύνολο των οποίων ήταν πάντα πρόθυμοι να ακολουθούσουν τις οδηγίες τους. Τέλος, δήλωσαν ικανοποιημένοι και από τη Στέγη Γραμμάτων και Τεχνών του Ιδρύματος Αλέξανδρος Σ. Ωνάσης – ΑΜΚΕ.

ΠΑΡΑΡΤΗΜΑΤΑ

I. ΕΡΩΤΗΜΑΤΟΛΟΓΙΑ ΜΕΤΡΗΣΗΣ ΠΡΟΣΔΟΚΙΩΝ ΦΙΛΟΞΕΝΟΥΜΕΝΩΝ ΜΑΘΗΤΩΝ **(ελληνικά)**



οι Δρομοί της Γνώσεως

ΑΣΤΙΚΗ ΜΗ ΚΕΡΔΟΣΚΟΠΙΚΗ ΕΤΑΙΡΕΙΑ
ΤΗΣ ΣΤΕΓΗΣ ΓΡΑΜΜΑΤΩΝ ΚΑΙ ΤΕΧΝΩΝ
ΤΟΥ ΚΟΙΝΩΦΕΛΟΥΣ ΙΔΡΥΜΑΤΟΣ
ΑΛΕΞΑΝΔΡΟΣ Σ. ΩΝΑΣΗΣ

Αυτή η έρευνα αφορά τις προσδοκίες σας για το θερινό σχολείο στο οποίο αποφασίσατε να συμμετάσχετε. Παρακαλείσθε να αναφέρετε πόσο σημαντικό πιστεύετε ότι είναι για το θερινό σχολείο να διαθέτει τα χαρακτηριστικά που περιγράφονται σε κάθε τομέα. Για να το κάνετε αυτό επιλέγετε ένα από τα πέντε νούμερα. Αν συμφωνείτε απόλυτα σημειώστε το νούμερο 5. Αν διαφωνείτε απόλυτα, σημειώστε το νούμερο 1. Αν οι απόψεις σας δεν είναι τόσο ισχυρές, σημειώστε ένα από τα ενδιάμεσα νούμερα (2-4) ανάλογα με την άποψή σας.

Πόσο σημαντικό είναι για εσάς...

1. Ακαδημαϊκή εμπειρία

Ο πρώτος τομέας αφορά τις προσδοκίες σας σχετικά με την ακαδημαϊκή εμπειρία κατά τη διάρκεια του θερινού σχολείου.

Q1. ...ο εξοπλισμός και οι εγκαταστάσεις που χρησιμοποιούνται για διδακτικούς σκοπούς

1 2 3 4 5

Q2. ... το ακαδημαϊκό πρόγραμμα σπουδών

1 2 3 4 5

Q3. ... οι δάσκαλοι και οι βασικοί ομιλητές

1 2 3 4 5

Q4. ... η θεωρία που πρέπει να συνοδεύεται με τη βιωματική μάθηση

1 2 3 4 5

Q5. ...να έχετε την ευκαιρία να βελτιώσετε τις γλωσσικές σας δεξιότητες

1 2 3 4 5

Q6. να έχετε την ευκαιρία να εργαστείτε συλλογικά και να βελτιώσετε τις ικανότητες συνεργασίας

1 2 3 4 5

Q7. ...να γνωρίσετε την Ελληνική ιστορία και το πνεύμα της «Ακαδημίας Πλάτωνος»

1 2 3 4 5

Q8. να γνωρίσετε διαφορετικούς πολιτισμούς

1 2 3 4 5

2. Διαμονή, και Μεταφορές

Ο δεύτερος τομέας αφορά τις προσδοκίες σας σχετικά με τη διαμονή και τις μεταφορές.

Q9. ...τα δωμάτια του ξενοδοχείου

1 2 3 4 5

Q10.ο εξοπλισμός και οι εγκαταστάσεις του ξενοδοχείου

1 2 3 4 5

Q11. ...η τοποθεσία του ξενοδοχείου

1 2 3 4 5

Q12. ...η ποιότητα των γευμάτων

1 2 3 4 5

Q13.τα μέσα μεταφοράς

1 2 3 4 5

Q14. ... οι συνοδοί σας

1 2 3 4 5

3. Ψυχαγωγικές Δραστηριότητες

Ο τρίτος τομέας αφορά τις προσδοκίες σας σχετικά με τις ψυχαγωγικές δραστηριότητες

Q15. η ύπαρξη των αθλητικών δραστηριοτήτων

1 2 3 4 5

Q16. ...να έχετε ψυχαγωγικές δραστηριότητες

1 2 3 4 5

Q17. ...να έχετε ελεύθερο χρόνο για ξεκούραση

1 2 3 4 5

4. Δημογραφικά στοιχεία / Πτυχές συμπεριφοράς

Τέλος, θα θέλαμε να μας δώσετε δημογραφικά στοιχεία και στοιχεία συμπεριφοράς.

Φύλο: Άνδρας Γυναίκα

Ηλικία: 15 16 17

Συμμετέχετε για πρώτη φορά σε θερινά σχολεία: Ναι Όχι

Επισκέπτεστε για πρώτη φορά την Ελλάδα και την Αθήνα: Ναι Όχι

Σας ευχαριστούμε πολύ για τη συμμετοχή σας στην έρευνα. Ελπίζουμε να απολαύσετε τη διαμονή σας στην Ελλάδα και την Αθήνα!

Ευχαριστούμε πολύ!!!

**II. ΕΡΩΤΗΜΑΤΟΛΟΓΙΑ ΜΕΤΡΗΣΗΣ ΠΡΟΣΔΟΚΙΩΝ ΦΙΛΟΞΕΝΟΥΜΕΝΩΝ ΜΑΘΗΤΩΝ
(αγγλικά)**



ΟΙ ΔΡΟΜΟΙ ΤΗΣ ΓΝΩΣΗΣ

«Academy of Plato, Paths to Knowledge»

ALEXANDER S. ONASSIS
FOUNDATION CULTURAL
CENTER NON-PROFIT

This survey deals with your expectations about the summer school you decided to participate. Please indicate how important you believe it is for the summer school to possess the features described by each statement. Do this by picking on of the five numbers next to the statement. If you strongly agree with the statement then, circle number 5. If you strongly disagree, then circle number 1. If your feelings are not that strong, circle one of the middle numbers (2-4) according to the valence of your feelings. Statements are organized in categories.

How important is for you...

1. Academic experience

The first section deals with your expectations regarding the academic experience during the summer school.

Q1. ...the equipment and the facilities used for teaching purposes

1 2 3 4 5

Q2. ...the academic curriculum

1 2 3 4 5

Q3. ...the teachers and the key note speakers

1 2 3 4 5

Q4. ...theory to be accompanied with experiential learning

1 2 3 4 5

Q5. ...to have the opportunity to improve your language skills

1 2 3 4 5

Q6.to have the opportunity to work collectively and improve my cooperation skills

1 2 3 4 5

Q7. ...to engage in the Greek history and the spirit of "The Academy of Plato"

1 2 3 4 5

Q8. to meet different cultures

1 2 3 4 5

2. Accommodation, and Transportation

The second section deals with your expectations regarding residency and transportation.

Q9. ...the hotel rooms

1 2 3 4 5

Q10.the equipment and the hotel's facilities

1 2 3 4 5

Q11. ...the location of the hotel

1 2 3 4 5

Q12. ...the quality of the meals

1 2 3 4 5

Q13.the transportation means

1 2 3 4 5

Q14. ...the accompanying staff

1 2 3 4 5

3. Recreational Activities

The third section deals with your expectations regarding recreational activities

Q15.the inclusion of sports activity

1 2 3 4 5

Q16. ...to have recreational activities

1 2 3 4 5

Q17. ...to have free time for rest

1 2 3 4 5

4. Demographics / Behavioral Aspects

Finally, we would like to provide us with demographic and behavioral data.

Gender: Male Female

Country: Spain USA Australia China

Age: 15 16 17

Past participation in summer schools: Yes No

First time visiting Greece and Athens: Yes No

Thank you very much for participating to the survey. We hope you will enjoy your stay in Greece and Athens!

Eyharistoume poly!!!

III. ΕΡΩΤΗΜΑΤΟΛΟΓΙΑ ΜΕΤΡΗΣΗΣ ΕΝΤΥΠΩΣΕΩΝ ΦΙΛΟΞΕΝΟΥΜΕΝΩΝ ΜΑΘΗΤΩΝ

(ελληνικά)



οι ΔΡΟΜΟΙ ΤΗΣ ΓΝΩΣΗΣ

ΑΣΤΙΚΗ ΜΗ ΚΕΡΔΟΣΚΟΠΙΚΗ ΕΤΑΙΡΕΙΑ
ΤΗΣ ΣΤΕΓΗΣ ΓΡΑΜΜΑΤΩΝ ΚΑΙ ΤΕΧΝΩΝ
ΤΟΥ ΚΟΙΝΩΦΕΛΟΥΣ ΙΔΡΥΜΑΤΟΣ
ΑΛΕΞΑΝΔΡΟΣ Σ. ΩΝΑΣΗΣ

Αυτή η έρευνα αφορά τις εντυπώσεις σας για το θερινό σχολείο στο οποίο αποφασίσατε να συμμετάσχετε. Παρακαλείσθε να αναφέρετε τον βαθμό στον οποίο το θερινό σχολείο ανταποκρίθηκε στις προσδοκίες σας ως προς τα χαρακτηριστικά που περιγράφονται σε κάθε δήλωση (ερώτηση). Για να το κάνετε αυτό επιλέγετε ένα από τα πέντε νούμερα. Αν συμφωνείτε απόλυτα σημειώστε το νούμερο 5. Αν διαφωνείτε απόλυτα, σημειώστε το νούμερο 1. Αν οι απόψεις σας δεν είναι τόσο ισχυρές, σημειώστε ένα από τα ενδιάμεσα νούμερα (2-4) ανάλογα με την άποψή σας.

Ποια είναι η εντύπωση σας αναφορικά με...

1. Ακαδημαϊκή εμπειρία

Ο πρώτος τομέας αφορά τις εντυπώσεις σας σχετικά με την ακαδημαϊκή εμπειρία κατά τη διάρκεια του θερινού σχολείου.

Q1. ...τον εξοπλισμό και τις εγκαταστάσεις που χρησιμοποιήθηκαν για διδακτικούς σκοπούς

1 2 3 4 5

Q2. ... το ακαδημαϊκό πρόγραμμα σπουδών

1 2 3 4 5

Q3. ... τους εκπαιδευτές και τους βασικούς ομιλητές

1 2 3 4 5

Q4. ... τον βαθμό που η θεωρία συνοδεύτηκε από βιωματική μάθηση

1 2 3 4 5

Q5. ...την ευκαιρία που είχατε να βελτιώσετε τις γλωσσικές σας δεξιότητες

1 2 3 4 5

Q6. την ευκαιρία που είχατε να εργαστείτε συλλογικά και να βελτιώσετε τις ικανότητες συνεργασίας

1 2 3 4 5

Q7. ...τη δυνατότητα γνωριμίας με την Ελληνική ιστορία και το πνεύμα της «Ακαδημίας Πλάτωνος»

1 2 3 4 5

Q8. τη δυνατότητα γνωριμίας διαφορετικών πολιτισμών

1 2 3 4 5

2. Διαμονή, και Μεταφορές

Ο δεύτερος τομέας αφορά τις εντυπώσεις σας σχετικά με τη διαμονή και τις μεταφορές.

Q9. ...τα δωμάτια του ξενοδοχείου

1 2 3 4 5

Q10.τον εξοπλισμό και τις εγκαταστάσεις του ξενοδοχείου

1 2 3 4 5

Q11. ...την τοποθεσία του ξενοδοχείου

1 2 3 4 5

Q12. ...την ποιότητα των γευμάτων

1 2 3 4 5

Q13.τα μέσα μεταφοράς

1 2 3 4 5

Q14. ... τους συνοδούς σας

1 2 3 4 5

3. Ψυχαγωγικές Δραστηριότητες

Ο τρίτος τομέας αφορά τις εντυπώσεις σας σχετικά με τις ψυχαγωγικές δραστηριότητες

Q15.την ποιότητα και την ποσότητα των αθλητικών δραστηριοτήτων

1 2 3 4 5

Q16. ...την ποιότητα και την ποσότητα των ψυχαγωγικών δραστηριοτήτων

1 2 3 4 5

Q17. ...την ύπαρξη αρκετού ελεύθερου χρόνου για ξεκούραση

1 2 3 4 5

4. Δημογραφικά στοιχεία / Πτυχές συμπεριφοράς

Τέλος, θα θέλαμε να μας δώσετε δημογραφικά στοιχεία και στοιχεία συμπεριφοράς.

Φύλο: Άνδρας Γυναίκα

Ηλικία: 15 16 17

Συμμετέχετε για πρώτη φορά σε θερινά σχολεία: Ναι Όχι

Επισκέπτεστε για πρώτη φορά την Ελλάδα και την Αθήνα: Ναι Όχι

Σας ευχαριστούμε πολύ για τη συμμετοχή σας στην έρευνα. Ελπίζουμε να απολαύσετε τη διαμονή σας στην Ελλάδα και την Αθήνα!

Ευχαριστούμε πολύ!!!

IV. ΕΡΩΤΗΜΑΤΟΛΟΓΙΑ ΜΕΤΡΗΣΗΣ ΕΝΤΥΠΩΣΕΩΝ ΦΙΛΟΞΕΝΟΥΜΕΝΩΝ ΜΑΘΗΤΩΝ

(αγγλικά)



οι ΔΡΟΜΟΙ ΤΗΣ ΓΝΩΣΗΣ

«Academy of Plato, Paths to Knowledge»

ALEXANDER S. ONASSIS
FOUNDATION CULTURAL
CENTER NON-PROFIT

This survey deals with your perceptions about the summer school you participated and follows the one you have already filled in and which focused on your expectations. Please indicate the extent to which you believe that the summer school met your expectations regarding the features described by each statement. Do this by picking on of the five numbers next to the statement. If you strongly agree with the statement then, circle number 5. If you strongly disagree, then circle number 1. If your feelings are not that strong, circle one of the middle numbers (2-4) according to the valence of your feelings. Statements are organized in categories.

What is your perception about...

1. Academic experience

The first section deals with your perceptions regarding the academic experience during the summer school.

Q1. ...the equipment and the facilities used for teaching purposes

1 2 3 4 5

Q2. ...the academic curriculum

1 2 3 4 5

Q3. ...the teachers and the key note speakers

1 2 3 4 5

Q4. ...the extent to which theory was accompanied with experiential learning

1 2 3 4 5

Q5. ...the opportunity given by summer school to improve your language skills

1 2 3 4 5

Q6.the opportunity given by summer school to work collectively and improve my cooperation skills

1 2 3 4 5

Q7. ...the opportunity given by summer school to engage in the Greek history and the spirit of "The Academy of Plato"

1 2 3 4 5

Q8. meeting different cultures

1 2 3 4 5

2. Accommodation, and Transportation

The second section deals with your perceptions regarding residency and transportation.

Q9. ...the hotel rooms

1 2 3 4 5

Q10.the equipment and the hotel's facilities

1 2 3 4 5

Q11. ...the location of the hotel

1 2 3 4 5

Q12. ...the quality of the meals

1 2 3 4 5

Q13.the transportation means

1 2 3 4 5

Q14. ...the accompanying staff

1 2 3 4 5

3. Recreational Activities

The third section deals with your perceptions regarding recreational activities

Q15.the quantity and the quality of sports activity

1 2 3 4 5

Q16. ...the quantity and the quality of the recreational activities

1 2 3 4 5

Q17. ...having enough free time for rest

1 2 3 4 5

4. Demographics / Behavioral Aspects

Finally, we would like to provide us with demographic and behavioral data.

Gender: Male Female

Country: Spain U.S.A. Australia China

Age: 15 16 17

Past participation in summer schools: Yes No

First time visiting Greece and Athens: Yes No

Thank you very much for participating to the survey. We hope you will enjoy your stay in Greece and Athens!

Eyharistoume poly!!!

V. ΟΔΗΓΟΣ ΔΟΜΗΜΕΝΩΝ ΣΥΝΕΝΤΕΥΞΕΩΝ ΜΕ ΕΙΣΗΓΗΤΕΣ - ΚΑΘΗΓΗΤΕΣ ΓΙΑ ΤΗ ΜΕΤΡΗΣΗ ΤΟΥ ΒΑΘΜΟΥ ΥΛΟΠΟΙΗΣΗΣ ΤΟΥ ΚΑΘΗΜΕΡΙΝΟΥ ΠΡΟΓΡΑΜΜΑΤΟΣ ΚΑΙ ΤΩΝ ΕΝΤΥΠΩΣΕΩΝ ΤΟΥΣ

Α' Σκέλος: Βαθμός τήρησης του καθημερινού προγράμματος

Ερ.1: Σε ποιο βαθμό πιστεύετε πως τηρήθηκε και υλοποιήθηκε το καθημερινό πρόγραμμα λειτουργίας των Θερινών Σχολείων?

Ερ.2: Είστε ευχαριστημένοι από την ποιότητα και τη ποσότητα του καθημερινού προγράμματος?

Ερ.3: Τι θα θέλατε να προτείνετε αναφορικά με τον σχεδιασμό του καθημερινού προγράμματος των επόμενων ετών?

Β' Σκέλος: Εντυπώσεις από την υλοποίηση των Θερινών Σχολείων

Ερ.1: Ποια είναι η γνώμη σας αναφορικά με το εκπαιδευτικό αντικείμενο (διδασκτική απασχόληση στην τάξη και εκπαιδευτικές επισκέψεις) που καλύφθηκε στο πλαίσιο υλοποίησης του κύκλου φιλοξενίας?

Ερ.2: Θεωρείτε πώς οι μαθητές εμπλούτισαν τις γνώσεις τους και πόσο χρήσιμη μπορεί να αποδειχτεί γι' αυτούς η εν λόγω εμπειρία?

Ερ.3: Είστε ικανοποιημένοι από το γνωστικό επίπεδο των εισηγητών – καθηγητών και τον τρόπο διεκπεραίωσης των μαθημάτων?

Ερ.4: Είστε ικανοποιημένοι από την οργάνωση του προγράμματος?

Ερ.5: Είστε ικανοποιημένοι από τη συμπεριφορά των μαθητών?

Ερ.6: Εκτός από την εκπαιδευτική συνιστώσα, το πρόγραμμα εστίασε στην ενσωμάτωση βιωματικών δραστηριοτήτων για μία περισσότερο ολοκληρωμένη εμπειρία. Θεωρείτε πώς έχει επιτευχθεί αυτός ο στόχος?

Ερ.7: Πώς θα αξιολογούσατε το πλέγμα των αθλητικών / ψυχαγωγικών δραστηριοτήτων?

Ερ.8: Ποια πιστεύετε πώς είναι η αίσθηση που απεκόμισαν τα παιδιά από την παρουσία τους στο Θερινό Σχολείο?

Ερ.9: Τι θα θέλατε να προτείνετε αναφορικά με τον σχεδιασμό του καθημερινού προγράμματος των επόμενων ετών?

Ερ.10: Ελεύθερη συζήτηση με τον συνοδό – καθηγητή.

VI. ΟΔΗΓΟΣ ΔΟΜΗΜΕΝΩΝ ΣΥΝΕΝΤΕΥΞΕΩΝ ΜΕ ΣΥΝΟΔΟΥΣ - ΚΑΘΗΓΗΤΕΣ ΓΙΑ ΤΗ ΜΕΤΡΗΣΗ ΤΟΥ ΒΑΘΜΟΥ ΕΝΕΡΓΟΥ ΣΥΜΜΕΤΟΧΗΣ ΤΩΝ ΦΙΛΟΞΕΝΟΥΜΕΝΩΝ ΜΑΘΗΤΩΝ

Ερ1: Από την καθημερινή παρουσία σας στην τάξη, είστε ευχαριστημένοι από τη παρουσία των μαθητών?

Ερ2: Το μάθημα χαρακτηριζόταν από συνεχείς μονολόγους εκ μέρους σας ή θεωρείτε πως στο πρόσωπο των μαθητών βρήκατε άξιους συνομιλητές που βοήθησαν μέσω της ενεργού συμμετοχής τους στην εξέλιξη των μαθημάτων?

Ερ3: Ποιος ή ποιοι θεματικοί άξονες θεωρείτε πως προκάλεσαν περισσότερο την προσοχή και το ενδιαφέρον των παιδιών?

Ερ4: Πώς θα αξιολογούσατε το επίπεδο των φιλοξενούμενων μαθητών?

Ερ5: Τι θα θέλατε να προτείνετε αναφορικά με τον σχεδιασμό της εκπαιδευτικής διαδικασίας των επόμενων ετών?

Ερ6: Ελεύθερη συζήτηση με τους συνεντευξιζόμενους.

VII. ΟΔΗΓΟΣ ΔΟΜΗΜΕΝΩΝ ΣΥΝΕΝΤΕΥΞΕΩΝ ΜΕ ΤΟ ΠΡΟΣΩΠΙΚΟ ΣΥΝΟΔΕΙΑΣ

Ερ1: Με την καθημερινή παρουσία σας στο πλευρό των μαθητών αλλά και των συνοδών καθηγητών επιτελέσατε ένα πολύ σημαντικό έργο στην απρόσκοπτη υλοποίηση του κύκλου φιλοξενίας. Πώς θα περιγράφατε την εμπειρία που ζήσατε?

Ερ2: Είστε ικανοποιημένοι από την οργάνωση του κύκλου φιλοξενίας? Θεωρείτε πώς σας ήσασταν πλήρως ενήμερη αναφορικά με το καθηκοντολόγιό σας?

Ερ3: Πώς κρίνετε τη συνεργασία με τους φιλοξενούμενους μαθητές και τους συνοδούς καθηγητές τους?

Ερ4: Ποια θεωρείτε πώς ήταν η κυριότερη συνεισφορά σας και ποια ήταν τα μεγαλύτερα προβλήματα που αντιμετωπίσατε?

Ερ5: Τι θα θέλατε να προτείνετε αναφορικά με τον σχεδιασμό και την εν γένει οργάνωση των κύκλων φιλοξενίας των επόμενων ετών?

Ερ6: Ελεύθερη συζήτηση με το προσωπικό συνοδείας

VIII. ΣΥΝΟΠΤΙΚΟΙ ΠΙΝΑΚΕΣ ΑΠΑΝΤΗΣΕΩΝ ΜΑΘΗΤΩΝ ΣΤΑ ΕΡΩΤΗΜΑΤΟΛΟΓΙΑ

Οι απαντήσεις των φιλοξενούμενων μαθητών (Α' και Β' κύκλου), παρουσιάζονται ακολούθως σε δύο διαδοχικούς πίνακες, όπου αρχικά αποτυπώνονται οι προσδοκίες των φιλοξενούμενων μαθητών και στη συνέχεια οι εντυπώσεις τους μαζί με τα δημογραφικά τους στοιχεία. Οι στήλες που αφορούν δημογραφικά στοιχεία (επειδή είναι κοινά) αποτυπώνονται μόνο μία φορά κατά την παράθεση των εντυπώσεων των μαθητών.

Παραδοτέο 21 «Αξιολόγηση Θερινών Σχολείων έτους 2014» στο πλαίσιο της Πράξης «Διοργάνωση θερινών σχολείων για Έλληνες μαθητές, μαθητές Ευρωπαϊκών κλασικών λυκείων και μαθητές σχολείων της Αμερικής, Αυστραλίας και Ασίας»

ΑΠΑΝΤΗΣΕΙΣ ΕΡΩΤΗΜΑΤΟΛΟΓΙΟΥ ΠΡΟΣΔΟΚΙΩΝ : ΜΑΘΗΤΕΣ Α΄ ΚΥΚΛΟΥ

A/A	Q1	Q2	Q3	Q4	Q5	Q6	Q7	Q8	Q9	Q10	Q11	Q12	Q13	Q14	Q15	Q16	Q17
1	5	4	5	5	5	5	4	5	5	5	4	5	5	5	5	4	4
2	4	4	4	5	5	5	4	5	5	5	5	4	3	3	5	5	5
3	4	4	5	5	5	5	5	5	5	5	4	4	5	4	5	5	5
4	4	5	3	5	5	5		5	4	5	4	4	5	4	5	4	5
5	4	5	4	5	5	5	5	5	3	5	4	5	4	5	5	4	5
6	4	4	5	4	5	5	5	4	5	5	3	5	5	4	5	4	4
7	4	5	4	5	5	5	4	5	4	5	5	3	5	5	5	4	5
8	5	4	5	5	4	4	5	5	4	5	5	4	4	4	5	5	5
9	5	5	4	5	5	5	5	4	5	5	5	4	4	5	3	5	5
10	4	5	5	3	5	5	3	3	4	3	5	5	4	3	1	5	2
11	4	3	4	3	4	4	4	4	4	4	5	4	4	4	3	4	5
12	5	5	4	5	5	4	5	5	5	5	5	3	4	4	5	5	5
13	5	5	4	5	5	4	5	5	5	4	5	3	4	4	5	5	5
14	4	3	4		5	4	5	5	3	4	5	4	4	4	4	4	3
15	5	4	4	5	4	5	5	5	5	4	5	3	4	4	5	4	5
16	4	4	4	5	5	5	4	4	4	3	5	5	5	4	1	4	5
17	5	4	4	5	5	3	4	5	4	5	5	5	4	4	5	4	5
18	4	5	5	5	4	4	5	5	4	4	4	5	4	4	4	4	5
19	4	4	4	4	4	4	4	5	4	4	4	5	4	4	3	4	5
20	4	3	3	4	5	4	4	4	4	4	3	3	4	4	4	5	5
21	4	5	5	5	5	4	5	5	3	4	4	4	4	5	5	5	4
22	5	4	4	5	5	5	5	5	4	5	4	5	5	5	5	5	5
23	5	3	4	3	2	4	5	5	5	5	4	5	4	5	1	5	5
24	3	3	4	3	4	4	5	5	5	5	5	5	5	5	4	5	5
25	5	5	5	5	5	5	5	5	4	4	3	4	4	5	5	5	4
26	4	4	4	3	4	5	5	4	5	5	4	5	4	4	4	4	5
27	5	5	5	4	5	4	4	5	5	4	5	4	4	5	5	5	5
28	5	4	4	4	5	4	5	5	4	4		3	3	4	3	4	3

Παραδοτέο 21 «Αξιολόγηση Θερινών Σχολείων έτους 2014» στο πλαίσιο της Πράξης «Διοργάνωση θερινών σχολείων για Έλληνες μαθητές, μαθητές Ευρωπαϊκών κλασικών λυκείων και μαθητές σχολείων της Αμερικής, Αυστραλίας και Ασίας»

29	5	5	5	4	5	4	4	5	5	4	5	5	4	5	5	5	5
30	3	5	5	5	5	4	4	5	5	5	5	4	4	5	5	5	5
31	5	5	5	5	5	4	4	5	5	5	5	4	3	5	5	5	5
32	5	4	3	3	5	3	2	4	5	5	4	5	4	4	4	3	5
33	4	5	4	5	5	5	4	4	4	5	4	5	5	5	3	5	5
34	5	5	5	4	4	5	5	5	5	5	5	4	4	5	5	5	5
35	4	4	4	4	4	4	4	4	4	4	4	4	4	4	4	4	4

ΑΠΑΝΤΗΣΕΙΣ ΕΡΩΤΗΜΑΤΟΛΟΓΙΟΥ ΕΝΤΥΠΩΣΕΩΝ : ΜΑΘΗΤΕΣ Α' ΚΥΚΛΟΥ

A/A	Q1	Q2	Q3	Q4	Q5	Q6	Q7	Q8	Q9	Q10	Q11	Q12	Q13	Q14	Q15	Q16	Q17	Φύλο	Χώρα	Ηλικία	Έχετε συμμετάσχει στο παρελθόν σε Θερινό Σχολείο?	Επισκέπτεστε για πρώτη φορά την Ελλάδα?
1	5	5	5	5	5	5	5	5	5	5	5	3	5	5	5	5	5	2	Κ	2	2	1
2	4	4	4	4	5	5	5	5	5	5	5	5	5	5	4	5	4	1	Κ	2	2	1
3	4	4	4	4	5	5	5	5	5	5	5	5	5	5	5	5	5	2	Κ	2	2	1
4	5	5	5	5	5	5	5	5	5	5	5	5	5	5	5	5	5	2	Κ	2	2	1
5	4	4	5	5	5	4	5	5	3	4	5	5	5	4	4	4	5	1	Κ	2	2	1
6	5	4	5	5	5	5	5	5	4	5	5	5	5	5	5	5	4	2	Κ	2	2	1
7	4	5	5	5	5	5	5	5	5	5	5	5	5	5	4	5	5	2	Κ	2	2	1
8	5	5	5	5	5	5	5	5	5	5	5	5	5	5	5	5	5	2	Κ	2	2	1
9	5	4	4	4	5	5	5	5	4	5	4	5	5	5	4	4	4	1	Κ	1	2	1
10	4	4	4	4	4	4	4	4	4	4	4	4	4	4	4	4	4	2	Κ	2	2	1
11	4	4	5	4	5	4	4	5	3	3	5	4	5	5	5	4	3	1	Α	1	2	2
12	5	3	3	4	3	3	5	5	4	4	4	4	4	4	3	5	5	2	Α	1	2	1
13	5	5	4	5	4	5	5	5	5	5	5	4	5	5	5	5	5	2	Α	2	2	1
14	5	3	3	4	4	1	5	5	5	5	5	4	5	2	1	3	4	2	Α	1	2	1
15	4	4	4	4	5	5	5	5	4	5	5	4	4	4	5	5	5	2	Α	1	2	2
16	5	4	3	5	3	5	5	5		5	5	5	5	5	5	5	5	2	Α	2	2	1

Παραδοτέο 21 «Αξιολόγηση Θερινών Σχολείων έτους 2014» στο πλαίσιο της Πράξης «Διοργάνωση θερινών σχολείων για Έλληνες μαθητές, μαθητές Ευρωπαϊκών κλασικών λυκείων και μαθητές σχολείων της Αμερικής, Αυστραλίας και Ασίας»

17	5	3	3	3	3	5	4	5	5	5	5	5	4	4	5	5	5	2	A	1	2	1	
18	5	4	5	4	3	4	4	5	5	5	5	4	5	5	4	5	3	1	A	3	2	2	
19	5	5	5	5	5	5	5	5	5	5	5	4	5	5	5	5	5	2	A	1	2	1	
20	5	2	3	3	5	5	5	5	5	5	4	5	3	3	4	4	3	4	2	A	1	2	2
21	4	5	5	4	5	5	4	5	5	4	5	5	5	4	4	4	3	1	I	1	2	2	
22	5	5	4	5	5	5	5	4		5	4	5	5	5	4	5	3	1	I	1	2	1	
23	5	4	5	5	5	5	5	5	5	5	4	5	5	5	4	5	3	1	I	1	2	1	
24	5	5	5	5	5	5	5	5	5	5	5	5	5	5	5	5	5	2	I	1	2	1	
25	5	5	5	5	5	4	5	5		5	5	4	5	5	5	5	4	1	I	1	1	1	
26	5	5	4	5	5	5	5	5	4	5	3	4	4	5	4	5	3	2	I	2	2	1	
27	4	5	4	5	5	5	5	5	4	5	4	4	5	5	5	5	5	1	I	2	2	1	
28	5	5	5	5	5	5	5	5	5	5	5	5	5	5	5	5	5	2	I	2	2	1	
29	4	4	5	4	5	5	5	5	5	5	5	5	5	5	5	4	5	2	I	1	2	2	
30	4	4	4	4	5	5	5	5	5	5	4	4	4	4	4	5	3	2	I	1	2	1	
31	5	5	5	4	5	5	5	5	5	4	5	3	5	5	5	4	3	2	I	2	2	1	
32	5	5	4	4	5	5	5	5	5	5	5	5	5	5	3	5	4	2	I	1	2	2	
33	5	4	5	5	5	5	5	5	5	5	5	5	5	5	5	5	5	1	I	1	2	1	
34	5	4	5	5	5	5	4	5	5	5	5	5	5	4	5	5	5	2	I	1	2	1	
35	5	5	5	5	5	5	5	5	5	5	5	5	5	5	5	5	4	2	I	1	2	1	

Όπου:

- Φύλο: 1=Αγόρι, 2=Κορίτσι
- Χώρα: K= Κίνα, A= Αυστραλία, I= Ισπανία
- Ηλικία: 1=15 ετών, 2=16 ετών, 3=17 ετών
- Συμμετοχή για πρώτη φορά σε θερινό σχολείο: 1=ναι, 2=όχι
- Επίσκεψη για πρώτη φορά στην Ελλάδα: 1=ναι, 2=όχι

Παραδοτέο 21 «Αξιολόγηση Θερινών Σχολείων έτους 2014» στο πλαίσιο της Πράξης «Διοργάνωση θερινών σχολείων για Έλληνες μαθητές, μαθητές Ευρωπαϊκών κλασικών λυκείων και μαθητές σχολείων της Αμερικής, Αυστραλίας και Ασίας»

ΑΠΑΝΤΗΣΕΙΣ ΕΡΩΤΗΜΑΤΟΛΟΓΙΟΥ ΠΡΟΣΔΟΚΙΩΝ : ΜΑΘΗΤΕΣ Β΄ ΚΥΚΛΟΥ

A/A	Q1	Q2	Q3	Q4	Q5	Q6	Q7	Q8	Q9	Q10	Q11	Q12	Q13	Q14	Q15	Q16	Q17
1	3	3	5	2	5	3	5	5	5	5	5	5	5	4	5	5	5
2	3	4	5	5	5	3	5	5	5	4	2	5	4	5	4	5	5
3	4	5	5	4	5	4	5	5	5	5	4	5	4	5	5	5	5
4	3	3	3	3	4	3	3	3	4	4	4	3	4	4	3	4	4
5	4	5	5	1	4	4	3	4	5	4	3	5	4	3	3	5	5
6	2	3	3	1	4	3	2	4	4	5	3	5	4	3	5	5	5
7	3	3	4	2	3	3	4	4	5	5	5	5	4	4	5	5	5
8	3	4	3	5	5	5	3	5	5	5	5	5	5	4	3	5	5
9	4	4	3	4	4	4	3	5	4	5	5	3	3	4	4	3	5
10	5	4	5	4	5	5	5	5	4	5	3	3	4	4	5	5	5
11	5	5	5	5	5	5	5	5	5	4	5	5	5	5	5	5	5
12	4	3	5	4	4	3	4	5	4	4	4	4	4	4	4	3	4
13	5	5	5	5	5	5	5	5	5	4	5	5	5	5	5	5	5
14	4	4	4	4	5	4	5	5	4	4	4	4	4	4	1	4	5
15	5	4	3	4	4	4	5	5	5	5	5	5	5	5	4	5	5
16	5	3	3	4	4	5	4	5	5	5	5	5	4	4	3	5	5
17	4	5	3	5	4	5	4	4	5	5	5	5	5	4	5	5	5
18	5	4	5	4	5	4	4	5	5	5	5	5	4	4	5	5	4
19	4	2	3	4	4	4	4	5	4	4	3	4	3	3	5	5	5
20	4	4	5	5	5	5	5	5	5	4	5	5	5	5	3	5	5
21	5	5	5	5		5	5	5	4	4	4	5	5	4	4	4	5
22	5	5	5	5	5	5	5	5	4	5	4	4	5	5	4	4	5
23	4	5	4	3	4	4	3	5	3	4	2	5	3	3	3	4	3
24	5	5	5	5	5	5	5	5	5	5	5	5	5	5	5	5	5
25	5	5	5	5	5	5	5	5	5	5	5	5	5	5	5	5	5
26	5	4	5	4	5	4	4	4	5	5	3	4	3	5	3	4	5
27	4	4	4	3	4	4	3	4	3	4	4	4	4	4	5	4	5
28	2	4	3	5	5	5	5	5	3	2	4	2	5	5	5	5	4

Παραδοτέο 21 «Αξιολόγηση Θερινών Σχολείων έτους 2014» στο πλαίσιο της Πράξης «Διοργάνωση θερινών σχολείων για Έλληνες μαθητές, μαθητές Ευρωπαϊκών κλασικών λυκείων και μαθητές σχολείων της Αμερικής, Αυστραλίας και Ασίας»

29	4	3	4	5	5	5	5	5	3	4	3	4	3	5	4	5	4
30	4	3	4	5	5	5	5	5	3	4	3	4	3	5	5	4	4
31	5	4	5	3	2	5	3	5	3	3	1	3	5	5	5	5	5
32	5	3	3	2	5	4	3	4	4	3	3	5	4	5	4	5	5
33	4	4	5	3	5	4	2	4	2	2	3	3	2	3	4	4	3
34	5	5	5	5	5	4	4	5	5	5	5	5	5	5	4	5	2
35	2	2	4	4	5	5	4	5	2	2	4	4	4	5	5	5	5

ΑΠΑΝΤΗΣΕΙΣ ΕΡΩΤΗΜΑΤΟΛΟΓΙΟΥ ΕΝΤΥΠΩΣΕΩΝ : ΜΑΘΗΤΕΣ Β΄ ΚΥΚΛΟΥ

A/A	Q1	Q2	Q3	Q4	Q5	Q6	Q7	Q8	Q9	Q10	Q11	Q12	Q13	Q14	Q15	Q16	Q17	Φύλο	Χώρα	Ηλικία	Έχετε συμμετάσχει στο παρελθόν σε Θερινό Σχολείο?	Επισκέπτεστε για πρώτη φορά την Ελλάδα?
1	3	3	3	3	3	4	2	4	4	4	4	5	4	3	3	2	3	2	Ε	2	1	2
2	4	4	5	4	4	4	3	4	4	4	4	5	3	5	4	4	3	2	Ε	2	1	2
3	3	3	3	3	4	4	4	5	5	5	3	5	3	3	4	4	3	2	Ε	2	1	2
4	5	4	4	3	5	4	5	5	4	4	1	4	3	5	4	4	3	2	Ε	2	1	2
5	3	2	4	3	5	3	3	5	5	3	3	4	4	5	4	4	3	2	Ε	2	1	2
6	5	5	5	4	5	4	5	4	5	5	5	5	5	5	4	4	4	2	Ε	2	1	1
7	4	4	5	5	5	5	5	5	4	5	3	4	3	5	5	4	3	2	Ε	2	1	2
8	5	4	4	5	4	5	5	5	5	4	3	4	5	5	4	4	3	2	Ε	2	1	2
9	4	5	5	4	5	5	4	5	5	4	4	4	4	5	4	5	3	1	Ε	2	1	2
10	3	3	3	4	5	5	3	4	3	3	3	3	3	4	4	3	3	2	Ε	2	1	2
11	5	5	5	5	5	5	5	5	5	5	5	3	5	5	4	5	5	1	Α	2	1	1
12	4	5	4	4	4	5	5	5	5	5	4	4	5	4	4	4	5	1	Α	1	2	2
13	5	5	5	5	5	4	5	5		5	4	5	5	5	5	5	3	2	Α	2	1	1
14	4	5	3	5	5	4	5	5		4	4	3	4	5	5	5	4	1	Α	1	1	1
15	5	5	5	5	5	5	4	5	5	5	4	5	5	5	5	5	5	2	Α	1	2	1
16	4	4	4	4	4	4	4	4	4	4	4	4	4	4	4	4	4	1	Α	2	2	1
17	3	4	3	4	3	1	3	5	5	5	3	5	5	4	4	4	3	2	Α	1	2	1

Παραδοτέο 21 «Αξιολόγηση Θερινών Σχολείων έτους 2014» στο πλαίσιο της Πράξης «Διοργάνωση θερινών σχολείων για Έλληνες μαθητές, μαθητές Ευρωπαϊκών κλασικών λυκείων και μαθητές σχολείων της Αμερικής, Αυστραλίας και Ασίας»

18	5	5	5	5	5	5	5	5	5	5	5	5	5	5	5	5	5	5	2	A	1	1	1
19	5	3	4	3	4	3	4	5	4	4	5	4	5	5	5	4	3	2	A	1	2	1	
20	5	5	4	4	5	5	5	5	5	5	4	5	5	4	4	4	2	A	1	2	1		
21	5	5	4	5	5	5	5	5	5	5	5	3	5	4	4	4	2	A	1	2	1		
22	5	5	4	5	5	5	5	4	5	5	5	5	5	5	4	5	4	2	A	1	2	1	
23	5	5	4	5	5	5	4	5	5	4	5	4	4	5	3	4	4	2	A	1	2	1	
24	3	3	3	4	4	3	4	4	4	4	3	4	4	3	3	3	4	2	A	1	2	1	
25	3	4	3	1	4	1	5	5	5	5	5	4	5	5	4	4	4	2	A	1	2	1	
26	2	3	3	1	4	1	5	4	5	5	4	2	5	5	4	5	4	2	A	1	2	1	
27	5	5	4	4	5	5	5	5	5	5	5	5	4	5	4	4	3	2	A	1	2	1	
28	5	2	3	4	5	5	5	4	4	5	4	4	4	5	4	4	3	2	A	1	2	1	
29	5	5	5	5	5	5	5	5	4	5	5	3	5	4	4	2	3	2	A	1	2	1	
30	4	5	5	5	5	5	5	5	5	4	5	5	5	5	5	5	5	2	A	1	2	1	
31	5	4	4	4	5	4	5	5	4	5	5	5	5	5	3	4	4	2	A	1	2	1	
32	5	4	5	4	4	4	5	5	5	4	4	4	5	4	4	4	4	2	A	1	2	1	
33	5	4	4	4	4	3	3	3	4	4	4	4	4	4	4	4	4	2	A	1	2	1	
34	5	5	5	5	5	5	5	5	5	5	5	5	5	5	5	5	5	1	A	2	2	2	
35	5	5	5	5	5	5	5	5	5	5	5	5	5	5	5	4	5	1	A	2	1	1	

Όπου:

- Φύλο: 1=Αγόρι, 2=Κορίτσι
- Χώρα: E= Ελλάδα, A= Αμερική
- Ηλικία: 1=15 ετών, 2=16 ετών, 3=17 ετών
- Συμμετοχή για πρώτη φορά σε θερινό σχολείο: 1=ναι, 2=όχι
- Επίσκεψη για πρώτη φορά στην Ελλάδα: 1=ναι, 2=όχι

Παραδοτέο 21 «Αξιολόγηση Θερινών Σχολείων έτους 2014» στο πλαίσιο της Πράξης «Διοργάνωση θερινών σχολείων για Έλληνες μαθητές, μαθητές Ευρωπαϊκών κλασικών λυκείων και μαθητές σχολείων της Αμερικής, Αυστραλίας και Ασίας»

Χ. ΣΥΝΟΠΤΙΚΟΙ ΠΙΝΑΚΕΣ ΣΥΓΚΡΙΣΗΣ ΕΝΤΥΠΩΣΕΩΝ ΚΑΙ ΠΡΟΣΔΟΚΙΩΝ ΤΩΝ ΦΙΛΟΞΕΝΟΥΜΕΝΩΝ ΜΑΘΗΤΩΝ

Βαθμός ικανοποίησης (σύγκριση εντυπώσεων-προσδοκιών) Φιλοξενούμενων Μαθητών Α' Κύκλου																
Q1	Q2	Q3	Q4	Q5	Q6	Q7	Q8	Q9	Q10	Q11	Q12	Q13	Q14	Q15	Q16	Q17
0,29	0,00	0,11	0,07	0,03	0,29	0,39	0,26	0,26	0,26	0,30	0,23	0,60	0,29	0,26	0,17	-0,37

Βαθμός ικανοποίησης (σύγκριση εντυπώσεων - προσδοκιών) Φιλοξενούμενων Μαθητών Β' Κύκλου																
Q1	Q2	Q3	Q4	Q5	Q6	Q7	Q8	Q9	Q10	Q11	Q12	Q13	Q14	Q15	Q16	Q17
0,22	0,24	-0,12	0,16	0,04	-0,13	0,30	-0,03	0,37	0,27	0,17	-0,17	0,23	0,29	-0,09	-0,52	-0,88