



ΠΡΑΞΗ:
**«ΘΑΛΗΣ-ΠΑΝΕΠΙΣΤΗΜΙΟ ΜΑΚΕΔΟΝΙΑΣ-
Το ανθρώπινο δυναμικό ως βασική συνιστώσα της αναπτυξιακής δυναμικής και
διαφοροποίησης των περιοχών: Η περίπτωση της Ελλάδας»**

Κωδικός MIS 380421

ΥΠΟΕΡΓΟ:
**«Το ανθρώπινο δυναμικό ως βασική συνιστώσα της αναπτυξιακής δυναμικής
και διαφοροποίησης των περιοχών: Η περίπτωση της Ελλάδας»
και α/α «01»**

ΕΠΙΧΕΙΡΗΣΙΑΚΟ ΠΡΟΓΡΑΜΜΑ:
**«Εκπαίδευση και Δια Βίου Μάθηση» (Ε.Π.Ε.Δ.Β.Μ.) 2007-2013
Υπουργείο Παιδείας και Θρησκευμάτων**

ΑΞΟΝΑΣ ΠΡΟΤΕΡΑΙΟΤΗΤΑΣ 11:
**«Ενίσχυση του ανθρώπινου κεφαλαίου για την προαγωγή της έρευνας και της
καινοτομίας στις 3 Περιφέρειες Σταδιακής Εξόδου»**

ΚΑΤΗΓΟΡΙΑ ΠΡΑΞΗΣ:
«ΘΑΛΗΣ»

Η Πράξη συγχρηματοδοτείται από το Ευρωπαϊκό Κοινωνικό Ταμείο (Ε.Κ.Τ.) και από εθνικούς πόρους, μέσω του Προγράμματος Δημοσίων Επενδύσεων (Π.Δ.Ε.) του Υπουργείου Παιδείας και Θρησκευμάτων

Παραδοτέο

Παραδοτέο Π 2.3.1: Ένα κείμενο εργασίας

Υπό-δράση 2.3: Κατασκευή Μοντέλου Μέτρησης Ανισοτήτων στην Ελλάδα
Δράση 2: Περιφερειακές Ανισότητες στην Ελλάδα με έμφαση στο ρόλο της
απασχόλησης



Η παρούσα έρευνα έχει συγχρηματοδοτηθεί από την Ευρωπαϊκή Ένωση (Ευρωπαϊκό Κοινωνικό Ταμείο - ΕΚΤ) και από εθνικούς πόρους μέσω του Επιχειρησιακού Προγράμματος «Εκπαίδευση και Δια Βίου Μάθηση» του Εθνικού Στρατηγικού Πλαισίου Αναφοράς (ΕΣΠΑ) - Ερευνητικό Χρηματοδοτούμενο Έργο: ΘΑΛΗΣ. Επένδυση στην κοινωνία της γνώσης μέσω του Ευρωπαϊκού Κοινωνικού Ταμείου.

Για την εκπόνηση του παραδοτέου απασχολήθηκαν τα κάτωθι μέλη της ομάδας έργου :

ΜΕΛΗ ΚΥΡΙΑΣ ΕΡΕΥΝΗΤΙΚΗΣ ΟΜΑΔΑΣ (Κ.Ε.Ο.)

ΨΥΧΑΡΗΣ ΙΩΑΝΝΗΣ

ΡΟΒΟΛΗΣ ΑΝΤΩΝΗΣ

ΜΕΛΗ ΟΜΑΔΑΣ ΕΞΩΤΕΡΙΚΩΝ ΣΥΝΕΡΓΑΤΩΝ (Ο.Ε.Σ.)

ΠΑΝΤΑΖΗΣ ΠΑΝΑΓΙΩΤΗΣ

ΓΙΑΡΟΥ ΚΩΝΣΤΑΝΤΙΝΑ

Αθήνα, 30/11/2015



2

Η παρούσα έρευνα έχει συγχρηματοδοτηθεί από την Ευρωπαϊκή Ένωση (Ευρωπαϊκό Κοινωνικό Ταμείο - ΕΚΤ) και από εθνικούς πόρους μέσω του Επιχειρησιακού Προγράμματος «Εκπαίδευση και Δια Βίου Μάθηση» του Εθνικού Στρατηγικού Πλαισίου Αναφοράς (ΕΣΠΑ) - Ερευνητικό Χρηματοδοτούμενο Έργο: ΘΑΛΗΣ. Επένδυση στην κοινωνία της γνώσης μέσω του Ευρωπαϊκού Κοινωνικού Ταμείου.



ΘΑΛΗΣ - ΕΠΙΧΕΙΡΗΣΙΑΚΟ ΠΡΟΓΡΑΜΜΑ 'ΕΚΠΑΙΔΕΥΣΗ ΚΑΙ ΔΙΑ ΒΙΟΥ ΜΑΘΗΣΗ'

Πανεπιστήμιο Μακεδονίας

Ερευνητικό Πρόγραμμα ΘΑΛΗΣ

Το ανθρώπινο δυναμικό ως βασική συνιστώσα της αναπτυξιακής δυναμικής και διαφοροποίησης των περιοχών: Η περίπτωση της Ελλάδας.

ΟΜΑΔΑ ΕΡΓΑΣΙΑΣ 2

Πάντειο Πανεπιστήμιο

Ψυχάρης Ιωάννης

Ροβολής Αντώνης

Πανταζής Παναγιώτης

Γιάρου Κωνσταντίνα



Η παρούσα έρευνα έχει συγχρηματοδοτηθεί από την Ευρωπαϊκή Ένωση (Ευρωπαϊκό Κοινωνικό Ταμείο - ΕΚΤ) και από εθνικούς πόρους μέσω του Επιχειρησιακού Προγράμματος «Εκπαίδευση και Δια Βίου Μάθηση» του Εθνικού Στρατηγικού Πλαισίου Αναφοράς (ΕΣΠΑ) - Ερευνητικό Χρηματοδοτούμενο Έργο: ΘΑΛΗΣ. Επένδυση στην κοινωνία της γνώσης μέσω του Ευρωπαϊκού Κοινωνικού Ταμείου.

Κατασκευή μοντέλου μέτρησης ανισοτήτων στην Ελλάδα

Πολλές αναλύσεις για την μέτρηση των περιφερειακών ανισοτήτων βασίζονται σε δείκτες εισοδήματος και παραγωγικής διάρθρωσης, δημογραφίας και ανθρώπινου δυναμικού, γεωγραφίας και φυσικών πόρων, καθώς και δείκτες παραγωγικών και κοινωνικών υποδομών.

Το ερώτημα το οποίο προκύπτει εδώ είναι κατά πόσο θα ήταν εφικτό να κατασκευάσουμε ένα Σύνθετο Δείκτη Ευημερίας και Ανάπτυξης (ΣΔΕΑ) για τους νομούς και τις περιφέρειες της χώρας, ο οποίος να περιλαμβάνει όλες τις παραπάνω πτυχές της αναπτυξιακής ταυτότητας κάθε περιοχής, προκειμένου να έχουμε στη διάθεση μας έναν εναλλακτικό δείκτη μέτρησης του επιπέδου ανάπτυξης σε σχέση με το κατά κεφαλή ΑΕΠ¹. Μια σχετικά απλή, αλλά όχι χωρίς προβλήματα, μέθοδος είναι να κατασκευάσουμε τον ΣΔΕΑ ως το μέσο όρο των τυποποιημένων τιμών των επιμέρους δεικτών². Θα πρέπει να πούμε ότι για τον υπολογισμό του ΣΔΕΑ έχουν χρησιμοποιηθεί είκοσι μεταβλητές³ σε τυποποιημένη μορφή, δηλαδή για κάθε μια οι τιμές των νομών (περιφερειών) κυμαίνονται από το μηδέν έως το εκατό. Έτσι, αν ένας νομός (περιφέρεια) έχει σχετικά υψηλές τιμές σε όλους ή τους περισσότερους επιμέρους δείκτες, θα έχει και σχετικά υψηλή τιμή ΣΔΕΑ.

¹ Υπενθυμίζουμε εδώ ότι το κατά κεφαλή ΑΕΠ δεν αποδίδει σωστά το επίπεδο ανάπτυξης στο άνω τμήμα της κλίμακας των νομών της χώρας

² $\Sigma\Delta\epsilon\alpha_i = \Sigma_i (X_i) / N$, όπου X_i είναι η τυποποιημένη τιμή της μεταβλητής x_i η οποία προκύπτει από τον τύπο:

$$X_i = 100[x_i - x_{\min}] / [x_{\max} - x_{\min}]$$

Η τυποποίηση είναι αναγκαία ώστε όλες οι μεταβλητές να λαμβάνουν τιμές στο διάστημα (0, 100) και συνεπώς να είναι αθροίσιμες. Το βασικό πρόβλημα αυτής της μεθόδου είναι ότι όλες οι μεταβλητές που αθροίζονται για την κατασκευή του ΣΔΕΑ έχουν το ίδιο βάρος και συνεπώς δεν υπάρχει ειδική στάθμιση για τη σημασία της κάθε μιας στη διαμόρφωση του αναπτυξιακού προφίλ των νομών και περιφερειών.

³ Οι μεταβλητές που χρησιμοποιήθηκαν έχουν αναλυθεί στις προηγούμενες σελίδες αυτού του κεφαλαίου και παρουσιάζονται πάλι συνοπτικά στον πίνακα 2.24.

Σε αυτό το κεφάλαιο παρουσιάζεται η μεθοδολογία εκτίμησης ενός σύνθετου δείκτη ευημερίας και ανάπτυξης. Σκοπός του είναι να παρουσιάσει κυρίως την μεθοδολογία υπολογισμού και να σχολιάσει τα αποτελέσματα της εφαρμογής για την Ελλάδα.

Ο πίνακας 1 παρουσιάζει το συντελεστή διακύμανσης, το λόγο μέγιστης ελάχιστης τιμής (max/min) και το λόγο των 10 πιο ανεπτυγμένων προς τους 10 λιγότερο ανεπτυγμένους νομούς (t10/b10) ή τον λόγο των 3 πιο ανεπτυγμένων προς τις 3 λιγότερο ανεπτυγμένες περιφέρειες (t3/b3) για τις μεταβλητές οι οποίες έχουν χρησιμοποιηθεί στην ανάλυσή μας και στην κατασκευή του δείκτη.

Πίνακας 1: Συντελεστής Διακύμανσης, max/min ratio και top10/bottom10 σε επίπεδο νομού, 2000

Μεταβλητές	Περιφέρειες			Νομοί		
	t3/ b3	max/min	C.V.w	t10/ b10	max/min	C.V.w
ΑΕΠ κατά κεφαλή, 2010	1,62	1,89	0,32	2,00	3,08	0,39
Ποσοστό ΑΕΠ 2γενούς, 2010	3,98	6,07	0,42	4,85	13,16	0,49
Ποσοστό ΑΕΠ 3γενούς, 2010	1,57	1,99	0,14	1,65	2,94	0,16
Δηλωθέν εισόδημα κατά κεφαλή, 2011	1,31	1,58	0,21	1,52	2,67	0,26
Αποταμιεύσεις κατά κεφαλή, 2011	1,77	2,56	0,52	1,98	3,17	0,61
Οικιακή χρήση ηλ. ενέργειας κατά κεφαλή, 2011	1,33	1,41	0,12	1,64	2,42	0,16
Επιβατ. αυτοκίνητα ΙΧ σε κυκλοφορία ανά 100 κατοίκους, 2011	2,02	2,84	0,56	2,43	13,98	0,73
Ποσοστό απασχολούμενου πληθυσμού, 2010	1,13	1,17	0,05	1,49	2,48	0,10
Ποκνότητα κατοίκησης, 2011	12,27	34,92	4,2	9,63	105,1	7,76
Ποσοστό αστικού πληθυσμού, 2011	1,83	2,67	0,37	2,24	4,13	0,54
Μεταβολή πληθυσμού 1961-2011	-4,93	-4,6	3,36	-1,87	-2,21	12,73
Όγκος σε νέον κατοικιών ανά 10.000 κατοίκους, 2011	3,7	4,25	0,48	5,42	15,82	0,59
Κλίνες ξενοδοχείων ανά 1.000 κατοίκους, 2011	21,18	41,45	1,01	36,78	72,28	1,15
Εισιτήρια σε αρχ. χώρους και μουσεία ανά 1000 κατοίκους, 2011	56,71	216,26	0,96	2063,96	913,33*	1,49
Δείκτης κεντρικότητας (δυναμικό πληθυσμού), 2011	14,67	28,61	1,91	24,68	148,63	7,97
Αριθμός εκπαιδευτηρίων ανά 10.000 μαθητές, 2011	1,75	2,29	0,28	2,07	4,54	0,35
Ποσοστό ατόμων με μεταπτυχιακό τίτλο ανά 1000 κατοίκους, 2011	3,76	7,62	1,47	4,46	13,4	2,38
Αριθμός κλινών θεραπευτηρίων ανά 10.000 κατοίκους, 2009	2,05	3,06	0,32	3,41	7,25	0,58
Βιομηχανική χρήση ηλ. ενέργειας κατά κεφαλή, 2011	22,68	83,59	1,51	49,76	879,84	2,17
Αξία εξαγωγών ανά κάτοικο, 2011	10,86	35,01	0,94	60,71	1643,76*	2,02
Διανυκτερεύσεις ανά 100 κατοίκους, 2011	22,95	49,98	1,07	53,24	224,95	1,33

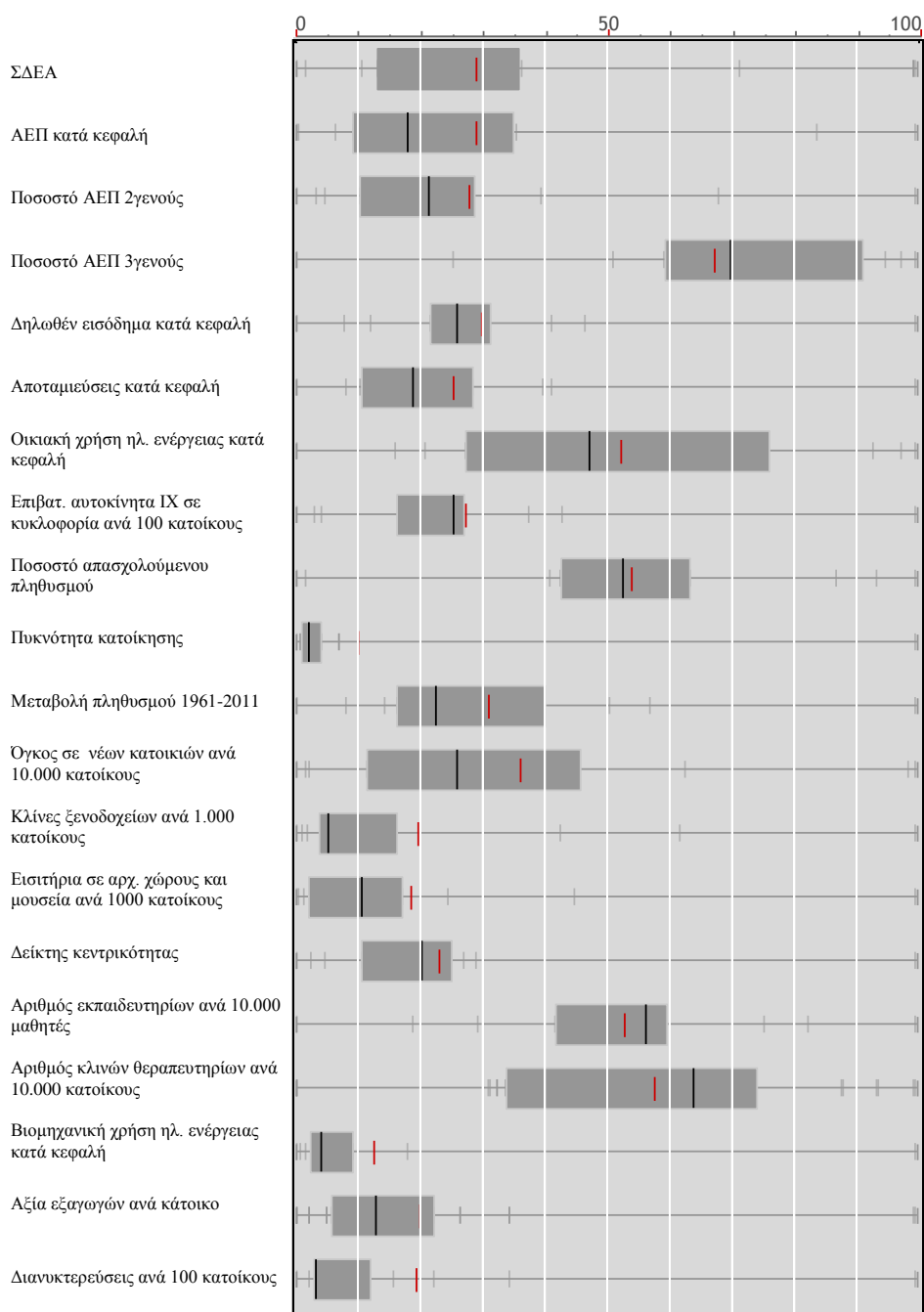
ΣΔΕΑ	2,44	3,61	0,72	2,11	3,69	0,69
------	------	------	------	------	------	------

Τα Διαγράμματα 1 και 2 δείχνουν τη διασπορά των τιμών γύρω από τον εθνικό μέσο όρο με βάση την τυποποιημένη κατανομή. Η απλή παρατήρηση των τιμών κάνει φανερό ότι το εύρος των περιφερειακών ανισοτήτων στη χώρα μας παραμένει σημαντικό.

Διάγραμμα 1. Η τυποποιημένη κατανομή επιμέρους και συνολικών δεικτών ευημερίας και ανάπτυξης στους νομούς της χώρας (μ.ο. χώρας=100)



Διάγραμμα 2. Η τυποποιημένη κατανομή επιμέρους και συνολικών δεικτών ευημερίας και ανάπτυξης κατά περιφέρεια (μ.ο. χώρας=100)



Στους Πίνακες 2 και 3 παρουσιάζονται οι ΣΔΕΑ για το έτος 2011 και το 2001, η μεταβολή του ανάμεσα στις δύο περιόδους και το κατά κεφαλή ΑΕΠ για λόγους σύγκρισης. Παρατηρούμε ότι σε επίπεδο νομών η Αττική έχει τη μεγαλύτερη τιμή (54,4), ακολουθούμενη από τη Δωδεκάνησο (45,1) και τη Θεσσαλονίκη (40,5). Στη συνέχεια ακολουθούν κυρίως νησιώτικοι και τουριστικοί νομοί, αλλά και νομοί που βρίσκονται πάνω στην ΠΑΘΕ.

Σε επίπεδο περιφερειών, η Αττική βρίσκεται πάλι πρώτη με υψηλότερη αυτή τη φορά τιμή (75,2), ακολουθούμενη από το Νότιο Αιγαίο (54,6) και τα Ιόνια νησιά (37,1). Στις τρεις τελευταίες θέσεις βρίσκονται η Δυτική Μακεδονία (25,4), η Δυτική Ελλάδα (22,2) και η Ανατολική Μακεδονία – Θράκη (20,8).

Πίνακας 2. Συνθετικός δείκτης ευημερίας και ανάπτυξης (ΣΔΕΑ) σε επίπεδο νομού

Γεωγραφική Ενότητα	ΣΔΕΑ				ΑΕΠ κατά κεφαλή σε ΜΑΔ	
	2011	2000	Μεταβολή 2000-11 (%) Κατάταξη		2010	
Ελλάδα						21.400
Αττική	54,4	60,9	-10,6	0	28.200	3
Δωδεκάνησος	45,1	46,8	-3,8	0	22.100	8
Θεσσαλονίκη	40,5	45,8	-11,7	0	18.500	19
Ζάκυνθος	39,3	32,6	20,8	5	24.800	5
Κυκλάδες	38,1	39,1	-2,7	-1	33.600	1
Αργολίδα	34,1	29,0	17,5	11	17.800	24
Ηράκλειο	33,2	34,6	-4,2	-1	19.300	14
Χίος	32,9	28,8	14,1	10	17.500	25
Ευρυτανία	32,7	30,8	5,9	4	28.100	4
Λασιθί	32,1	31,4	2,5	0	20.700	11
Λευκάδα	32,0	27,3	17,4	12	18.300	20
Χανιά	30,7	31,2	-1,8	-1	19.700	13
Κεφαλλήνια	29,8	31,1	-4,2	-1	23.700	6
Βοιωτία	29,1	36,2	-19,7	-9	29.000	2
Μαγνησία	28,1	30,2	-7,0	0	18.700	16
Χαλκιδική	27,4	26,7	2,7	7	18.700	16
Λάρισα	27,4	26,1	5,1	10	16.900	29
Αχαΐα	27,4	30,4	-9,8	-2	17.300	26
Ρέθυμνο	27,3	28,0	-2,5	2	18.700	16
Σάμος	26,9	26,5	1,5	6	17.900	23
Καβάλα	26,4	27,8	-5,3	0	18.100	22
Κορινθία	26,4	33,8	-21,9	-14	20.600	12
Κοζάνη	26,1	29,4	-11,2	-7	23.100	7
Αρκαδία	25,9	28,0	-7,6	-4	19.300	14
Εύβοια	25,7	26,6	-3,6	0	16.500	31
Ιωάννινα	25,4	28,6	-11,3	-7	14.400	38
Κέρκυρα	25,0	33,4	-25,2	-19	15.500	32
Φωκίδα	24,4	26,2	-6,6	-1	21.500	9
Περία	23,8	25,5	-6,6	0	14.700	37
Τρίκαλα	23,8	22,3	7,0	8	13.700	45
Ροδόπη	22,9	23,1	-0,8	3	15.300	35
Καστοριά	22,9	25,0	-8,4	-2	12.400	48
Έβρος	22,6	24,2	-6,8	0	17.100	28
Φθιώτιδα	22,0	21,9	0,6	6	15.500	32
Μεσσηνία	21,9	19,7	11,2	10	15.300	35
Ξάνθη	21,8	24,2	-10,0	-5	17.200	27
Άρτα	21,8	18,5	18,0	11	14.000	42
Λέσβος	20,9	22,6	-7,3	-1	16.700	30
Θεσπρωτία	20,7	21,4	-3,3	3	18.300	20
Λακονία	20,4	21,9	-6,7	1	13.900	44
Πρέβεζα	20,3	23,0	-11,5	-6	15.400	34
Ημαθία	20,1	24,5	-18,2	-12	14.200	40
Κιλκίς	20,1	22,0	-8,4	-3	14.000	42
Δράμα	19,2	22,6	-15,3	-8	12.600	47
Καρδίτσα	18,7	15,6	20,2	5	10.900	51
Πέλλα	18,6	20,7	-9,7	-3	14.300	39
Αιτωλοακαρνανία	18,2	18,3	-0,2	1	14.100	41
Γρεβενά	17,8	20,2	-12,2	-5	12.800	46
Φλώρινα	17,8	18,6	-4,0	-2	20.800	10
Ηλεία	15,5	15,3	1,1	1	12.000	49
Σέρρες	14,7	15,7	-6,3	-2	11.400	50
Λόγος μέγιστης/ελάχιστης	3,69	3,98			2,00	
Στ. συντ. διακύμανσης	0,69	0,78			0,39	

Πηγή: Ίδια εκτίμηση

Συγκρίνοντας τις τιμές του ΣΔΕΑ του 2011 με αυτές στην αρχή της περιόδου (2001) μπορούμε να κάνουμε μια σειρά από ενδιαφέρουσες παρατηρήσεις. Πρώτον, φαίνεται ότι βελτιώνουν τη θέση τους στη σχετική κατάταξη οι τουριστικές περιοχές (όπως η Χίος, η Λευκάδα και η Χαλκιδική) και υποχωρούν οι βιομηχανικές περιοχές (όπως η Βοιωτία, η Κορινθία και Κοζάνη), κάτι που αποτυπώνει γεωγραφικά τις σημαντικές αλλαγές στο παραγωγικό πρότυπο της χώρας. Δεύτερον, βελτιώνουν επίσης τη σχετική θέση τους όσες περιοχές έχουν κεντρική θέση στην ΠΑΘΕ (όπως η Φθιώτιδα και η Λάρισα) ή στις απολήξεις της Εγνατίας Οδού (η Θεσπρωτία), ή όσες έχουν επηρεαστεί από την εκτέλεση των νέων έργων υποδομών με σημαντικό τρόπο (η Ευρυτανία και τα Τρίκαλα). Τρίτον, φαίνεται ότι παραμένουν σε χαμηλές θέσεις και έχουν χαμηλές τιμές ΣΔΕΑ οι συνοριακοί, οι εσωτερικοί και αγροτικοί νομοί. Τέταρτον, παρατηρείται μια σημαντική κινητικότητα στην κατάταξη των νομών στην περίοδο 2001-2011, καθώς το ένα τρίτο από αυτούς μετέβαλε σημαντικά τη θέση του στην κατάταξη (πάνω από 10 θέσεις) είτε προς τα πάνω, είτε προς τα κάτω. Όμως, η κινητικότητα αυτή αφορά κυρίως το επάνω και το μέσο τμήμα της κλίμακας, καθώς στο τελευταίο τεταρτημόριο παρατηρείται σχετική σταθερότητα. Από τους 13 νομούς οι οποίοι βρίσκονται από την 39η έως την 51η θέση το 2011, οι 10 νομοί βρίσκονταν εκεί και το 2001.

Στο επίπεδο των περιφερειών, οι αλλαγές αποτυπώνονται κυρίως στην σημαντική υποχώρηση στην κλίμακα κατάταξης της Κεντρικής Μακεδονίας (από την 4η στην 7η θέση), της Δυτικής Μακεδονίας (από την 8η στην 11η θέση) και της Ανατολικής Μακεδονίας και Θράκης (από την 10η στην 13η θέση). Αντίθετα, βελτιώνουν σημαντικά την κατάταξη τους η Πελοπόννησος (από την 7η στην 4η θέση) και η Θεσσαλία (από την 12η στην 8η θέση).

Οι αλλαγές αυτές διαμορφώνουν ένα πιο σύνθετο πρότυπο ανάπτυξης, το οποίο, παράλληλα με την κυριαρχία της μητρόπολης, παγιοποιεί τη σημασία του ανατολικού άξονα ανάπτυξης (ΠΑΘΕ), αναδεικνύει την αναπτυξιακή δυναμική του θαλάσσιου χώρου και φαίνεται να μετατοπίζει προς το νότο το χερσαίο κέντρο βάρους της ανάπτυξης, κυρίως λόγω της υποχώρησης της Μακεδονίας.

Σε αυτό το σημείο έχει σημασία να συγκρίνουμε την κατάταξη του ΣΔΕΑ του 2011 με αυτή του κατά κεφαλή ΑΕΠ του 2010 προκειμένου να αποκτήσουμε μια πρώτη εικόνα των διαφορών που επιφέρει η χρήση του σύνθετου δείκτη και του τρόπου με

τον οποίο ‘διορθώνει’ τις αδυναμίες του κατά κεφαλή ΑΕΠ. Στο επίπεδο των νομών, ο ΣΔΕΑ φέρνει την Αττική στην 1η θέση της αναπτυξιακής κλίμακας (αντί για την 3η), την Δωδεκάνησο στην 2η θέση (αντί για την 8η) και τη Θεσσαλονίκη στην 3η θέση (αντί για την 19η). Αντίθετα, μετατοπίζει προς τα κάτω τις Κυκλάδες (από την 1η στην 5η θέση), τη Βοιωτία (από την 2η στην 14η θέση) και την Ευρυτανία (από την 4η στην 9η θέση). Σε γενικές γραμμές, ο ΣΔΕΑ ορθολογικοποιεί σε κάποιο βαθμό το άνω τμήμα της αναπτυξιακής κλίμακας και αναβαθμίζει τις περιοχές με μητροπολιτικά χαρακτηριστικά και ευνοϊκό παραγωγικό προφίλ (κυρίως τουρισμό) και αυτές με ικανοποιητική ή βελτιωμένη πρόσβαση στις εθνικές αγορές. Αντίθετα, μεταθέτει σε χαμηλότερες θέσεις της αναπτυξιακής κλίμακας κυρίως τις περιοχές οι οποίες λειτουργούν ως δορυφόροι του μεταποιητικού παραγωγικού συστήματος της Αθήνας (Βοιωτία και Κόρινθος), τους νομούς με έντονη δραστηριότητα στην παραγωγή ενέργειας (Κοζάνη, Φλώρινα, Αρκαδία) και τους νομούς των οποίων η θέση στην κλίμακα του κατά κεφαλή ΑΕΠ προέκυψε με απότομη μεταβολή των στοιχείων και δεν μπορεί να εξηγηθεί πλήρως (Ευρυτανία). Οι τελευταίες βρίσκονται συνήθως σε μεσαίες ή χαμηλές θέσεις σε σημαντικό αριθμό επιμέρους δεικτών ευημερίας και ανάπτυξης και συνεπώς δεν μπορούν να διατηρήσουν την υψηλή θέση που τους εξασφαλίζει το κατά κεφαλή ΑΕΠ. Σε επίπεδο περιφερειών, την πιο σημαντική βελτίωση θέσης εμφανίζουν τα Ιόνια και η Πελοπόννησος, ενώ την πιο σημαντική υποχώρηση εμφανίζει η Δυτική Μακεδονία, η Στερεά Ελλάδα και η Ανατολική Μακεδονία και Θράκη.

Το πρότυπο χωρικής ανάπτυξης που έχει διαμορφωθεί επηρεάζεται αναμφίβολα από την οικονομική κρίση που ξεκίνησε το 2009. Η χώρα βρίσκεται σε μεταίχμιο ως προς το παραγωγικό της σύστημα και στο μέσο μιας διαρθρωτικής κρίσης η οποία έχει αποδυναμώσει σημαντικά την παραγωγική βάση, έχει πλήξει περισσότερο τους εσωστρεφείς (non-tradable sectors) κλάδους από τους άλλους και δεν έχει αποτυπωθεί πλήρως ακόμη. Η κρίση αυτή, η αντανακλαστική αντίδραση της οικονομίας μετά το σοκ και οι όποιες πολιτικές εξόδου ακολουθήσουν, θα επηρεάσουν σημαντικά τόσο το παραγωγικό μοντέλο της χώρας, όσο και την χωρική του έκφραση και το εύρος των περιφερειακών ανισοτήτων στο μέλλον.

Πίνακας 3: Συνθετικός δείκτης ευημερίας και ανάπτυξης (ΣΔΕΑ) σε επίπεδο περιφέρειας

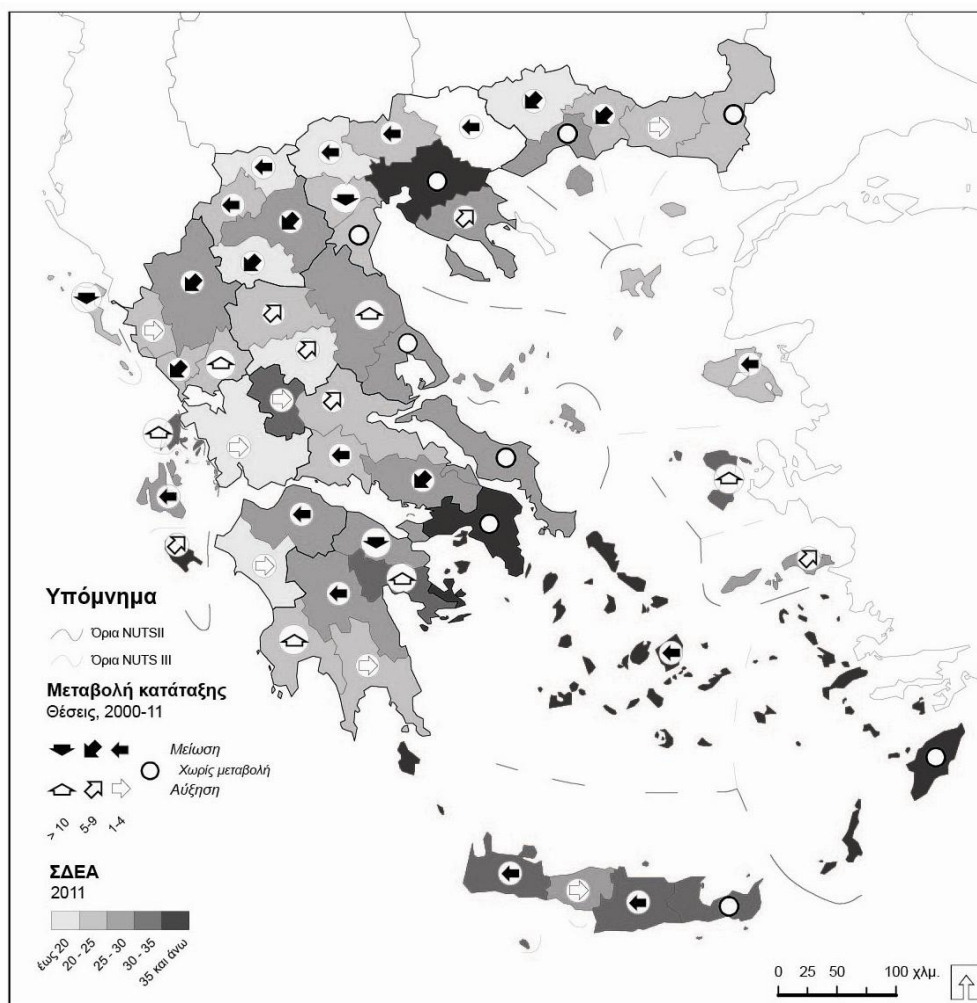
Γεωγραφική Ενότητα	ΣΔΕΑ				ΑΕΠ κατά κεφαλή σε ΜΑΔ
	2011	2000	Μεταβολή 2000-11 (%) Κατάταξη		2010
Ελλάδα					21.400
Αττική	75,2 ¹	68,9 ¹	9,2	0	28.200 ¹
Νότιο Αιγαίο	54,6 ²	55,9 ²	-2,5	0	26.300 ²
Ιόνια Νησιά	37,1 ³	38,8 ³	-4,3	0	18.700 ⁶
Πελοπόννησος	36,2 ⁴	33,2 ⁷	9,0	3	17.400 ⁷
Κρήτη	35,7 ⁵	35,0 ⁵	1,8	0	19.500 ⁵
Στερεά Ελλάδα	31,7 ⁶	35,0 ⁶	-9,4	0	19.800 ³
Κεντρική Μακεδονία	31,3 ⁷	38,1 ⁴	-18,0	-3	16.800 ⁹
Βόρειο Αιγαίο	30,8 ⁸	25,7 ⁹	19,8	1	17.200 ⁸
Θεσσαλία	27,3 ⁹	23,1 ¹²	18,3	3	15.900 ¹¹
Ήπειρος	25,6 ¹⁰	23,6 ¹¹	8,8	1	15.000 ¹³
Δυτική Μακεδονία	25,4 ¹¹	32,0 ⁸	-20,5	-3	19.600 ⁴
Δυτική Ελλάδα	22,2 ¹²	20,5 ¹³	8,0	1	15.100 ¹²
Ανατολική Μακεδονία, Θράκη	20,8 ¹³	25,0 ¹⁰	-16,8	-3	16.300 ¹⁰
Λόγος μέγιστης/ελάχιστης	3,61	3,36			1,89
Στ. συντ. διακύμανσης	0,72	0,61			0,32

Πηγή: Ίδια εκτίμηση

Αξιολογώντας συνολικά τις περιφερειακές ανισότητες με βάση το σύνθετο δείκτη ευημερίας και ανάπτυξης παρατηρούμε τα εξής: Πρώτον, είναι σαφής και σχετικά έντονη η κυριαρχία του μητροπολιτικού κέντρου της χώρας, όχι μόνο σε όρους πληθυσμού, αλλά και σε όρους επιπέδου ανάπτυξης. Η διαπίστωση αυτή έρχεται να επιβεβαιώσει την υπεροχή της Αθήνας και να αναιρέσει την εσφαλμένη εικόνα που δίνουν οι δείκτες με βάση το ΑΕΠ.

Δεύτερον, είναι φανερό ότι το εύρος των περιφερειακών ανισοτήτων στη χώρα μας είναι σημαντικό. Η τιμή του σταθμισμένου συντελεστή διακύμανσης του ΣΔΕΑ για το 2011 είναι 0,69 για τους νομούς και 0,72 για τις περιφέρειες, μέγεθος που είναι από μόνο του υψηλό, αλλά σε κάθε περίπτωση είναι πολύ υψηλότερο από την τιμή του συντελεστή διακύμανσης που προκύπτει για το κατά κεφαλή ΑΕΠ (0,39 και 0,32 αντίστοιχα για το 2010). Επίσης, ο λόγος μέγιστης / ελάχιστης τιμής δείχνει ότι το επίπεδο ευημερίας και ανάπτυξης της Αττικής είναι υπερτριπλάσιο από αυτό των Σερρών, οι οποίες βρίσκονται στην τελευταία θέση της κατάταξης.

Χάρτης 2.5. Σύνθετος δείκτης ευημερίας και ανάπτυξης.



Πηγή: Ιδία επεξεργασία

Συνολικά, θα λέγαμε ότι η εικόνα της εξέλιξης των περιφερειακών ανισοτήτων στη χώρα μας δεν είναι ευνοϊκή. Όταν μετρώνται με πιο σύνθετο και σχετικά έγκυρο τρόπο και όχι με το κατά κεφαλή ΑΕΠ χαρακτηρίζονται από μια διαχρονική σταθερότητα σε μεγάλα ύψη και μια περιορισμένη κινητικότητα προς τα υψηλά τμήματα της ιεραρχίας. Η διατήρηση των περιφερειακών ανισοτήτων σε υψηλά επίπεδα σε όλη τη διάρκεια της περιόδου δημιουργεί ασφαλώς μια σειρά από ερωτηματικά, τόσο για τους λόγους που τις διατηρούν ή τις ενισχύουν όσο και για την αδυναμία των περιφερειακών πολιτικών να επιτύχουν ένα καλύτερο αποτέλεσμα.



Σαββάτο, 26/09/2015

Η Συμβολή ενός Σύνθετου Δείκτη Ανθρώπινου Κεφαλαίου στην Ανάλυση Περιφερειακών Ανισοτήτων στον Ελληνικό Χώρο

Γιάννης Ψυχάρης,
Καθηγητής, Πάντειο Πανεπιστήμιο

Παναγιώτης Πανταζής
Υπ. Διδάκτωρ, Πάντειο Πανεπιστήμιο/Πανεπιστήμιο Θεσσαλίας

Αρχικές σκέψεις

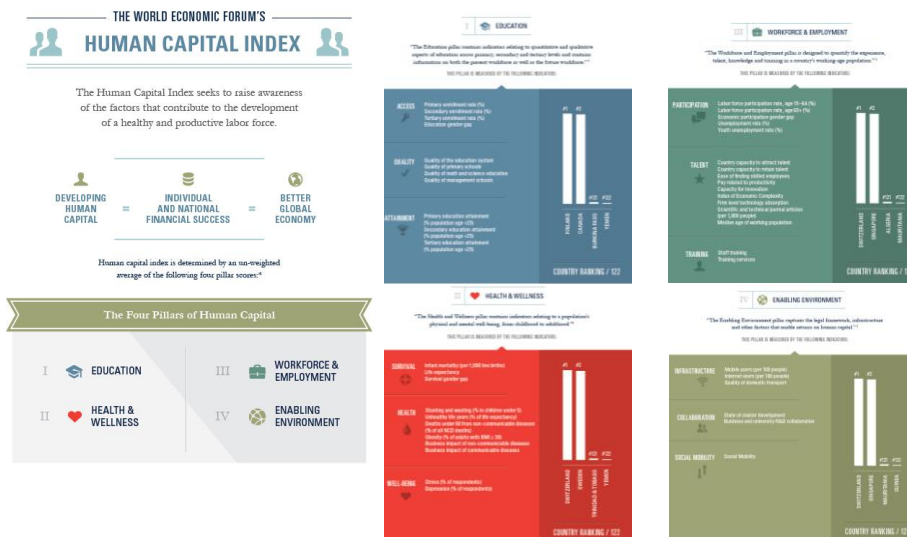
Πλεονεκτήματα σύνθετων δεικτών	Μειονεκτήματα σύνθετων δεικτών
είναι σε θέση να αντιπροσωπεύσουν (να αποτυμήσουν) πολυδιάστατα φαινόμενα.	ενδεχομένως να «στελνουν» παραπλανητικά μηνύματα (και να οδηγούν στην εξαγωγή υπεραπλουστευμένων συμπερασμάτων)
είναι ευκολότερα ερμηνεύσιμοι (καθώς παρέχουν γενικές τάσεις)	επιτείνουν υποκειμενικότητα σε μεγάλο βαθμό (στάθμιση)
Δυνατότητα συνδυασμού ανομοιογενών επιμέρους μεταβλητών	Μεγάλη «ευαισθησία» σε περίπτωση αλλαγή κάποιας μεταβλητής
είναι περισσότερο ενδιαφέροντες (καθώς «συμπυκνώνουν» την πληροφορία).	είναι περισσότερο δύσκολο να υπολογιστούν (απαιτούν πληθώρα δεδομένων)

- Σαφέστατα, οι σύνθετοι δείκτες είναι σε θέση να αντιπροσωπεύσουν επαρκέστερα πολυδιάστατες έννοιες όπως η ευημερία.
- Ωστόσο, μέχρι στιγμής, **δεν υφίσταται κάποια κοινά αποδεκτή μεθοδολογία** για την κατασκευή τους παρά τις προσπάθειες που έχουν γίνει προς αυτή την κατεύθυνση (Booyesen, 2002· Saisana και Tarantola, 2002· Freudenberg 2003· Nardo κ.ά., 2005· Saisana κ.ά., 2005).

Παραδείγματα σύνθετων δεικτών

- Στο επίπεδο των χωρών, υψηλή δημοφιλία απολαμβάνουν :
 - ο Δείκτης Ανθρώπινης Ανάπτυξης (Human Development Index – HDI) (UN 2009),
 - ο Δείκτης Περιβαλλοντικής Αειφορίας (Environmental Sustainability Index – ESI) (Esty κ.ά. 2005),
 - ο Δείκτης Περιβαλλοντικής Επίδοσης (Environmental Performance Index – EPI) (Esty κ.ά. 2008),
 - ο Δείκτης Οικονομικής Ευημερίας (Index of Economic Well-Being - IEWB) (Osberg και Sharpe 2001),
 - ο Δείκτης «Χαρούμενος Πλανήτης» (“Happy Planet” Index) (NEF 2009) και
 - ο Δείκτης Παγκοσμιοποίησης (Globalization Index) (KOF 2011).

Διεθνές οικονομικό φόρουμ [WEF]: Human Capital Index



Μεθοδολογία ανάπτυξης συνθετικού δείκτη

• Συνιστώσες (επιλογή δεικτών)

- Ανάπτυξη (dev) ▶▶▶ η αγορά εργασίας, οικονομικό περιβάλλον
- Ανταγωνιστικότητα (comp) ▶▶▶ το πλαίσιο δράσης (κινητικότητα, εξωστρέφεια)
- Ανθρώπινο κεφάλαιο (hc) ▶▶▶ η ποιότητα του ανθρώπινου δυναμικού – δυνατότητες

• Κλίμακα χωρικής αναφοράς

- Νομοί (NUTSIII)

• Επιλογές τυποποίησης, στάθμισης (βλ. παρακάτω)

• Μαθηματική υλοποίηση: Άθροισμα σταθμισμένων τιμών δεικτών σε κάθε συνιστώσα

$$SX_i = 100(X_i - X_{\min}) / (X_{\max} - X_{\min})$$

- όπου
- η εκάστοτε παρατήρηση ,
- η μέγιστη και
- η ελάχιστη παρατήρηση της εκάστοτε μεταβλητής, αντίστοιχα
- (το σύμβολο S υποδηλώνει την τυποποίηση).

- Η τελική τιμή των δεικτών προκύπτει ως ο μέσος όρος των τυποποιημένων τιμών των μεταβλητών:

$$SI = (dev + comp + hc) / 3 \quad dev / comp / hc = \sum SX_n / n$$

Μεταβλητές σύνθετου δείκτη

▶ Επίπεδο Ανάπτυξης

- ▶ ΑΕΠ,
- ▶ δηλωθέν εισόδημα,
- ▶ αποταμιευτικές καταθέσεις
- ▶ Επενδύσεις

▶ Ανταγωνιστικότητα

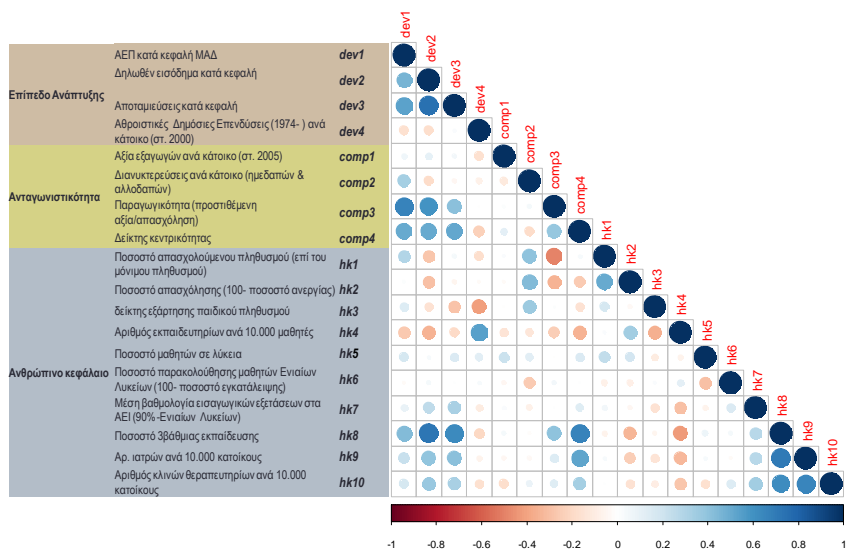
- ▶ παραγωγικότητα,
- ▶ εξαγωγές,
- ▶ τουρισμός
- ▶ Γεωγραφικό πλεονέκτημα

▶ Ανθρώπινο Δυναμικό

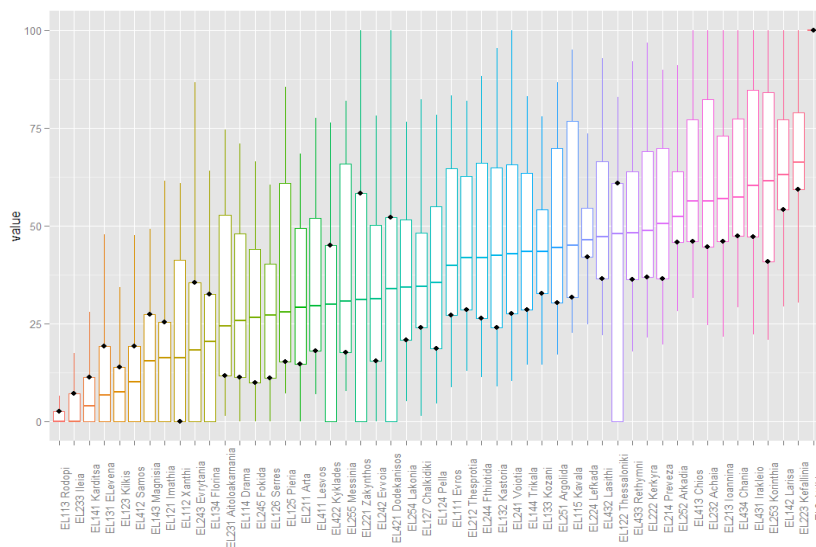
- ▶ απόφοιτοι τριτοβάθμιας εκπαίδευσης,
- ▶ Αναλογίες υποδομών/μαθητών, προσωπικού/μαθητών
- ▶ απασχολούμενοι,
- ▶ επιδόσεις στις εισαγωγικές εξετάσεις,
- ▶ διαρροή από την εκπαίδευση

Επίπεδο Ανάπτυξης	ΑΕΠ κατά κεφαλή ΜΑΔ	dev1
	Δηλωθέν εισόδημα κατά κεφαλή	dev2
	Αποταμιεύσεις κατά κεφαλή	dev3
	Αθροιστικές Δημόσιες Επενδύσεις (1974-) ανά κάτοικο (στ. 2000)	dev4
Ανταγωνιστικότητα	Άξια εξαγωγών ανά κάτοικο (στ. 2005)	comp1
	Διανκτερεύσεις ανά κάτοικο (ημεδαπών & αλλοδαπών)	comp2
	Παραγωγικότητα (προστιθέμενη αξία/απασχόληση)	comp3
	Δείκτης κεντρικότητας	comp4
Ανθρώπινο κεφάλαιο	Ποσοστό απασχολούμενου πληθυσμού (επί του μόνιμου πληθυσμού)	hk1
	Ποσοστό απασχόλησης (100- ποσοστό ανεργίας)	hk2
	δείκτης εξάρτησης παιδικού πληθυσμού	hk3
	Αριθμός εκπαιδευτηρίων ανά 10.000 μαθητές	hk4
	Ποσοστό μαθητών σε λύκεια	hk5
	Ποσοστό παρακολούθησης μαθητών Ενιαίων Λυκείων (100- ποσοστό εγκατάλειψης)	hk6
	Μέση βαθμολογία εισαγωγικών εξετάσεων στα ΑΕΙ (90%-Ενιαίων Λυκείων)	hk7
	Ποσοστό 3βάθμιας εκπαίδευσης	hk8
	Αρ. ιατρών ανά 10.000 κατοίκους	hk9
	Αριθμός κλινικών θεραπευτηρίων ανά 10.000 κατοίκους	hk10

Συσχέτιση μεταξύ των μεταβλητών του συνθετικού δείκτη



Εκτίμηση του συνθετικού δείκτη (σε σύγκριση αυτόν του 2012)



Εν κατακλείδι...

- Η εισαγωγή της ανάλυσης ευαισθησίας διευρύνει τις επιλογές αξιολόγησης ποιότητας σύνθετων δεικτών.
- Το ανθρώπινο κεφάλαιο δεν φαίνεται να συνδέεται με γραμμική γραμμικά με το επίπεδο ευημερίας .
- Απαιτείται ένα πιο στέρεο θεωρητικό υπόβαθρο που να συνδέει την ποιότητα ανθρώπινου κεφαλαίου με την δυνατότητες και ευκαιρίες ανάπτυξης
- Παρόλες τις αδυναμίες που χαρακτηρίζουν όλους του σύνθετους δείκτες, **ο δείκτης ανθρώπινου αναπτυξιακού δυναμικού** αναδεικνύει χωρικά σχήματα που αναφέρονται σε χωρικές ανισότητες και νησίδες υποανάπτυξης.