

## Κρατικό Πιστοποιητικό Γλωσσομάθειας – Session de mai 2007

### Analyse des résultats

J'ai effectué une rapide analyse des résultats obtenus par les candidats aux épreuves de français de la session de mai 2007. Voici un brouillon de ce qu'il ressort de l'analyse :

#### Épreuve 1 :

Les courbes de régression tracées à partir de la corrélation établie entre les indices de facilité et de discrimination révèlent une homogénéité satisfaisante.

Sur les 200 items, sept seulement n'ont pas bien fonctionné, pour des raisons évidentes (voir *infra*).

#### Épreuve 2 :

La corrélation entre les notes attribuées à une même copie par chacun des juges semble bonne, et devient même excellente si on standardise les notes en centrant leur moyenne et en réduisant leur écart-type à 1.

On relève toutefois à deux reprises, des notes anormalement divergentes pour une même copie. Ces divergences inacceptables auraient facilement pu être décelées par un contrôle informatique.

La mention de l'identité des juges en regard de chaque note permettrait une analyse plus fine des divergences éventuelles, une standardisation plus rigoureuse des notes et une sélection objective des juges.

#### Épreuve 3 :

Compte tenu du très petit nombre d'items, de la nature particulière des compétences mesurées et des aléas techniques inhérents, les courbes de régression tracées à partir de la corrélation établie entre les indices de facilité et de discrimination révèlent une homogénéité satisfaisante.

Sur les 70 items, un seul n'a pas bien fonctionné, pour des raisons évidentes (voir *infra*). Une activité est également jugée beaucoup trop facile dans son ensemble et devrait être repensée.

#### Épreuve 4 :

La corrélation entre les notes attribuées à un même candidat pour un même critère par chacun des juges est insuffisante. Toutefois, les totaux des notes attribuées à un même candidat n'en sont que peu affectés dans la mesure où les écarts enregistrés s'annulent. Il est impossible d'expliquer ce phénomène tant que l'identité du juge ne sera pas mentionnée en regard de chaque note. Cette possibilité d'identification pourrait permettre aussi l'élimination de juges attribuant plus fréquemment que les autres des notes particulièrement divergentes.

#### Ensemble des épreuves :

La comparaison des moyennes (pondérées ou non) obtenues par l'ensemble des candidats à chaque épreuve et à chaque niveau révèle une hétérogénéité modérée, difficile à éviter, et confirme la trop grande facilité de l'épreuve 3 au niveau C1. Il a été vu que cette facilité anormale est notamment

induite par une activité précise, qui a été identifiée, mais la révision de cette activité ne suffit pas à rétablir un degré de facilité acceptable.

Nous ne disposons pas de chiffres permettant d'établir, sur la base des scores que nous avons analysés, la validité des opérations conduisant à la décision de réussite. Et c'est dommage parce que l'harmonisation des résultats d'une session à l'autre et d'une langue à l'autre est réalisée (à tort ou à raison) à partir d'une comparaison des taux de réussite et non des indices de facilité et de discrimination.

En outre, je pense que pour les épreuves 2 et 4, nous travaillons sur des chiffres qui ne permettent pas de se faire une idée suffisamment exacte de la qualité de l'évaluation puisqu'ils sont parfois le résultat de calculs le plus souvent opaques (épreuve 2) et qu'ils constituent, en tout cas, toujours le reflet de notes attribuées anonymement.

**Κρατικό Πιστοποιητικό Γλωσσομάθειας**  
**Analyse des résultats**  
**Session de mai 2007 – Niveau B1 – Épreuve 1**

ACTIVITÉ	ITEM	FACILITÉ	DISCRIM	A	B	C	D	E	F	G	H	S	L	X	MOYENNE			
1	1	85	17	85		14									89	12		
	2	97	3	1	97	1												
	3	92	8	6	92	1												
	4	90	18	7		90	1											
	5	82	16	16	82	1								1				
2	6	97	8	2		97									91	15		
	7	83	25	6			83	9										
	8	90	16	90	1	1	2	6										
	9	85	20	2			13	85										
	10	99	4		99													
3	11	47	19	45	47	7									62	33		
	12	59	50	59	33	7												
	13	52	32	52	34	14												
	14	69	37	24	69	8												
	15	85	28	11	5	85												
4	16	87	21		1	10	87	1							76	30		
	17	56	42	15	2	56	6	21										
	18	73	36	73	1	13	3	9										
	19	68	43	9		19	3	68						1				
	20	95	7	3	95	1												
5	21	70	27	70	17	12								1	65	31		
	22	86	22	4	10	86												
	23	79	25	15	79	6												
	24	65	36	7	65	28												
	25	23	45	71	23	6												
6	26	77	33	77	12	11									67	34		
	27	50	29	2	48	50												
	28	62	41	23	62	15												
	29	74	31	5	21	74												
	30	70	38	70	18	12												
7	31*	35	9	48	35	18									58	26		
	32	69	26	5	69	26												
	33	36	33	7	36	56												
	34	89	22	7	4	89												
	35	62	41	62	32	6												
8	36	44	17	50	44	6									63	35		
	37	59	51	30	59	11												
	38	75	34	5	20	75												
	39	69	38	69	23	8												
	40	69	33	69	14	17												

ACTIVITÉ	ITEM	FACILITÉ	DISCRIM	A	B	C	D	E	F	G	H	S	L	X	MOYENNE
9	41	27	34									27	73		38
	42	28	46									28	72		
	43	28	23									28	72		
	44	56	47									56	44		
	45	51	39									51	49		
10	46	97	10									97	3		84
	47	87	25									87	13		
	48	48	35									48	52		
	49	94	18									94	6		
	50	96	4									96	4		
MOYENNE		69	27												69

31. La société EXPO ne propose qu'une seule place. A.  B.  C.

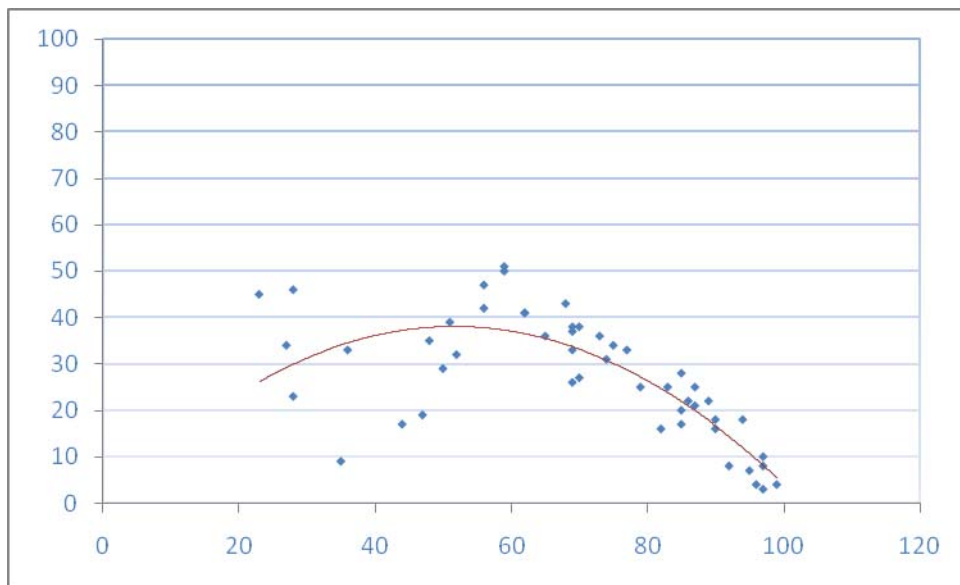


Figure 1 – Corrélation facilité/discrimination B1.1

**Κρατικό Πιστοποιητικό Γλωσσομάθειας**  
**Analyse des résultats**  
**Session de mai 2007 – Niveau B2 – Épreuve 1**

ACTIVITÉ	ITEM	FACILITÉ	DISCRIM	A	B	C	D	E	F	G	H	S	L	X	MOYENNE			
1	1	92	14	1	92	2	1	3	1						62	33		
	2	33	47	5	1		60	33										
	3	24	39	35	2	3	24	33	3									
	4	82	30	4	2	82	2	8	2									
	5	54	44	54	2	10	9	18	5								1	
	6	88	26	1	1	2	4	4	88									
2	7	57	28	36	57	7									61	25		
	8	85	18	85	6	9												
	9	37	22	26	37	37												
	10	66	31	66	15	19												
	11	69	32	9	69	21												
	12	53	16	20	53	27												
3	13	69	46	22	69	9									76	29		
	14	81	25	10	81	9												
	15	73	29	73	5	21												
	16	82	25	82	10	7												
	17	82	25	82	9	9												
	18	80	32	7	12	80												
	19	55	35	41	55	4												
	20	88	18	2	10	88												
4	21	63	39	3	8	4	22	63							58	38		
	22	44	41	34	5	4	44	14										
	23	45	42	45	20	5	20	10										
	24	76	31	6	5	76	4	10										
	25	63	39	12	63	10	10	4										
5	26	76	36	2	1	2	11	6		1	76			2	55	53		
	27	75	42	75	1		1	13	8	2								
	28	47	60		23	1	1	26	47	1				1				
	29	47	60		24	47	3	3	3	20				1				
	30	48	58	24		1	25	48	1									
	31	51	55		51	2	8	1	11	26								
	32	48	56			22	1	1	26	48				1				
	33	49	57		1	25	49	3	2		20							
6	34	60	49	1	3	25	3	2	6	60				1	58	45		
	35	45	55	6	45	2	24	1	10	11				1				
	36	92	18	1	2		1	92	3	1								
	37	43	47	6	16	3	43	1	26	4								
	38	57	50	10	4	57	1	1	12	15								

ACTIVITÉ	ITEM	FACILITÉ	DISCRIM	A	B	C	D	E	F	G	H	S	L	X	MOYENNE
	39	37	59	7	24	2	23	2	37	5					
	40	70	40	70	6	9	4	1	5	3					
7	41	74	35	15	74	11									
	42	75	21	75	19	6									
	43	90	19	6	5	90									
	44	78	32	78	13	9									
	45	62	32	62	25	13									
8	46	69	14	28	69	2									
	47	85	32	4	85	11									
	48	28	32	37	28	35									
	49	78	26	13	78	9									
	50	60	25	60	13	28									
	51	64	37	9	64	26									
	52	80	23	80	12	8									
	53	53	43	53	12	35									
	54	66	27	6	28	66									
	55	73	42	14	13	73									
9	56	47	33	18	47	35									
	57	41	30	46	13	41									
	58	38	22	38	38	23									
	59	59	37	59	30	11									
	60	50	41	50	27	23									
10	61	40	30									40	60		
	62	93	11									93	7		
	63*	5	4									5	95		
	64*	7	8									7	93		
	65	32	37									32	68		
11	66	90	16									90	10		
	67	63	40									63	37		
	68	91	22									91	9		
	69	45	28									45	55		
	70	16	15									16	84		
	71	54	48									54	46		
	72	69	36									69	31		
	73	23	26									23	77		
	74	49	30									49	51		
	75	18	23									18	82		
MOYENNE		59	33												

63. Très gros fruit rond et vert, à chair rouge, contenant des graines noires et que l'on mange l'été, en tranches.

64. Fruit de la vigne se présentant en grappes et dont le jus est transformé en vin.

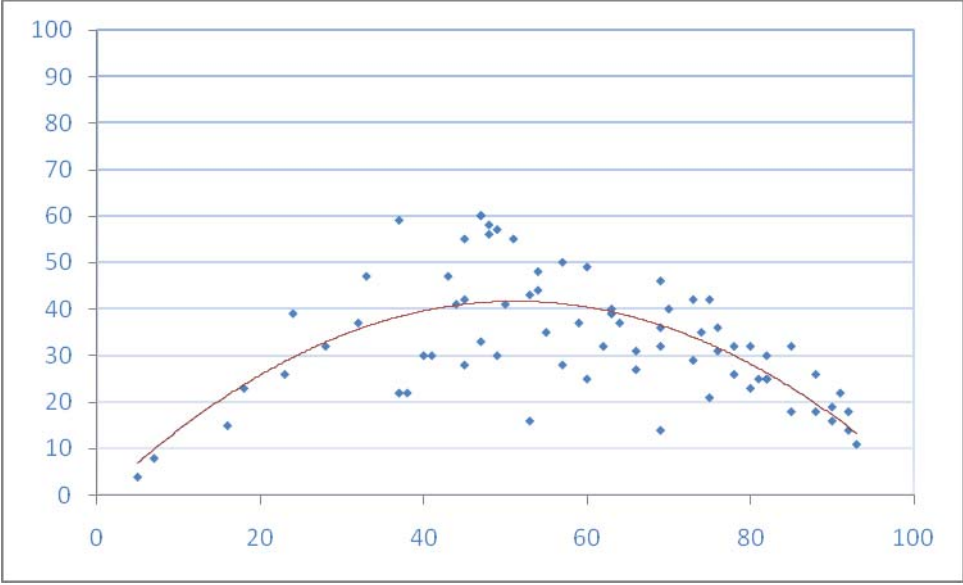


Figure 2 – Corrélation facilité/discrimination B2.1

**Κρατικό Πιστοποιητικό Γλωσσομάθειας**  
**Analyse des résultats**  
**Session de mai 2007 – Niveau C1 – Épreuve 1**

ACTIVITÉ	ITEM	FACILITÉ	DISCRIM	A	B	C	D	E	F	G	H	S	L	X	MOYENNE	
1	1	67	48		18	4	3	8		67				1	68	44
	2	52	58		5	10	5	52	6	21						
	3	94	11	94		1	3		1	1				1		
	4	77	48	1		3	9	9	77	1				1		
	5	54	46	2	3	16	54	12	8	5						
	6	61	42	2	1	61	19	11	4	3						
	7	72	53		72	4	8	9	5	2						
2	8	63	72	2	2	5	6	63	7	8	4			2	73	54
	9	87	24	87	2	4	1	1	1	5						
	10	67	71	3	4	67	6	8	8	4						
	11	88	14	1	4	2	1	2	2	2	88					
	12	63	74	2	8	8	7	5	63	3	3			1		
	13	66	70	6	2	6	8	5	6	66				1		
	14	73	56		73	5	6	8	4	3	2					
3.1	15	64	68		4	4	64	10	8	8	2			1	68	35
	16	81	37	15	81	4										
	17	80	14	80	10	11										
	18	31	13	31	28	40								1		
	19	82	32	82	12	5										
3.2	20	63	25	5	32	63									70	40
	21	63	50	8	63	11	5	11						1		
	22	79	33	4	5	7	79	5								
	23	68	53	68	16	8	6	2								
3.3	24	60	44	15	12	60	8	5							63	50
	25	74	42	5	3	15	2	74						1		
	26	65	53	3	29	2	65	1								
	27	59	46	59	8	24	4	5								
	28	54	63	14	54	13	12	6						1		
3.4	29	76	47	6	4	7	7	76							67	29
	30	52	54	17	6	52	13	11								
	31	61	26	30	9	61								1		
	32	82	27	9	82	9								1		
	33	80	17	12	8	80										
4	34	82	24	82	10	8								1	74	29
	35*	39	7	39	20	40								1		
4	36	95	8		95	2	1	2							74	29
	37	89	24	5	2	89	1	3								
	38	72	42	4	1	3	72	20								



ACTIVITÉ	ITEM	FACILITÉ	DISCRIM	A	B	C	D	E	F	G	H	S	L	X	MOYENNE
	39	63	52	17	1	4	16	63							
	40	75	47	75	2	2	10	12							
5.1	41	80	19	16	80	4									
	42	51	12	51	26	23									
	43	83	28	83	8	9							1		71
	44	75	34	14	11	75							1		33
	45	72	37	23	72	6									
5.2	46	72	18	3	72	3	15	6						1	
	47	59	15	12	10	59	8	11							
	48	62	39	9	4	11	13	62						1	
	49	49	27	49	12	13	14	12							
	50	48	34	27	2	15	48	8						1	
5.3	51	85	30	85	4	10								1	
	52	67	32	13	67	18								1	
	53	89	22	89	5	6								1	
	54	69	45	10	69	20								2	
	55	76	31	16	7	76								2	
5.4	56	76	44	4	5	5	9	76						1	
	57	43	23	34	6	10	43	6						1	
	58	42	26	9	42	32	12	4						1	
	59	33	22	33	26	13	22	6						1	
	60	40	43	21	19	40	12	6						1	
6	61	11	16									11	89		
	62	12	18									12	88		
	63*	5	11									5	95		
	64	20	26									20	80		
	65	70	24									70	30		
7	66	20	34									20	80		
	67	71	13									71	29		
	68	47	58									47	53		
	69	52	53									52	48		
	70*	2	1									2	98		
	71	76	26									76	24		
	72	75	44									75	25		
	73	21	31									21	79		
	74	51	28									51	49		
75*	4	7									4	96			
MOYENNE		61	35												61
															35

35. d'autant que A.  surtout que  
 B.  en outre  
 C.  c'est parce que

63. Il est petit comme une ... \_ \_ \_ \_ M \_

Treize d'entre eux sont déjà regroupés \_\_\_\_\_<sup>70</sup> d'une charte de qualité

Renseignements \_\_\_\_\_<sup>75</sup> du comité départemental du tourisme de l'Ardèche : 04 75 64 66 68

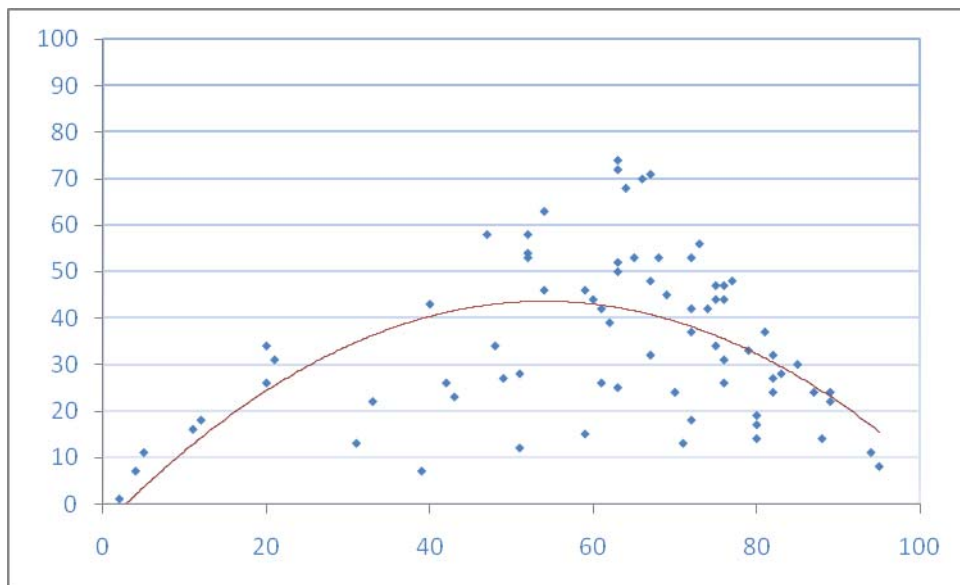
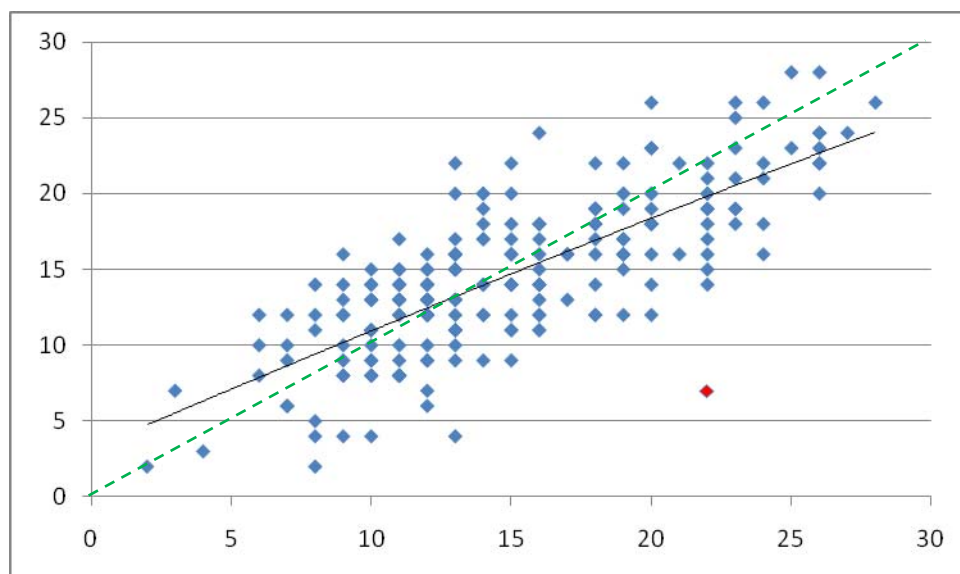


Figure 3 – Corrélation facilité/discrimination C1.1

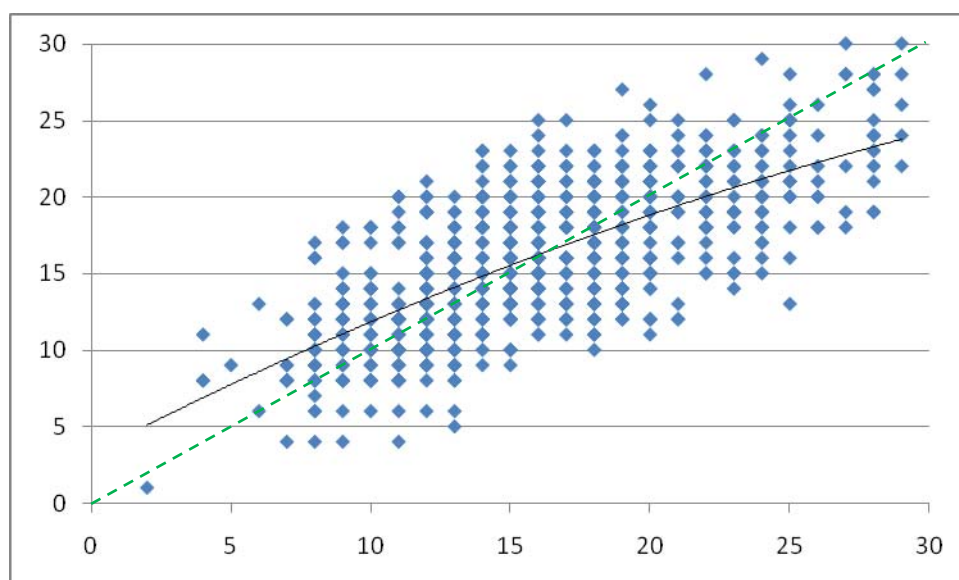
Κρατικό Πιστοποιητικό Γλωσσομάθειας  
Analyse des résultats  
Session de mai 2007 – Niveau **B1** – Épreuve 2

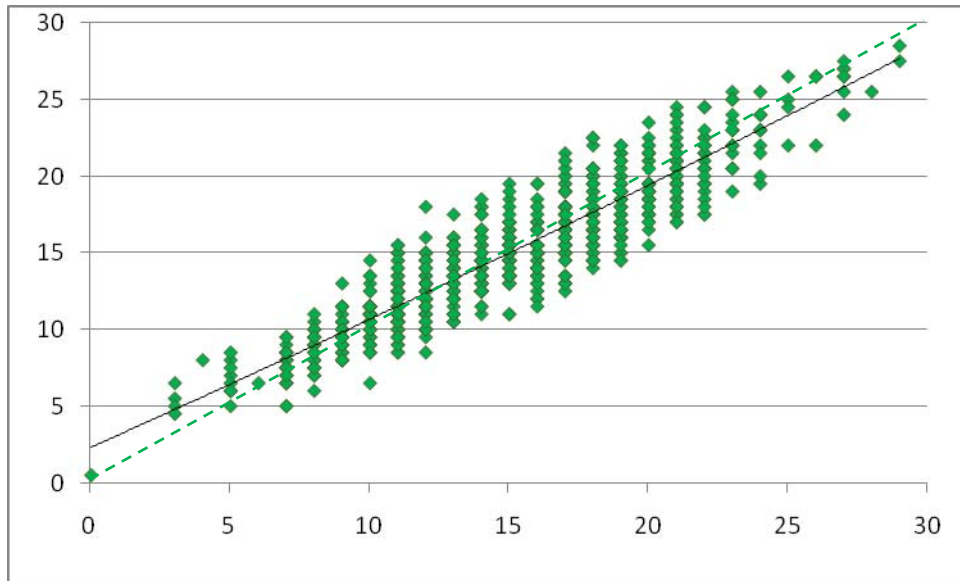
B1	Première évaluation	Seconde évaluation	Évaluation globale
Moyenne	15	14,6	14,8
Écart-type	5,3	5,2	4,9
Corrélation inter-juge			0,8



Κρατικό Πιστοποιητικό Γλωσσομάθειας  
Analyse des résultats  
Session de mai 2007 – Niveau **B2** – Épreuve 2

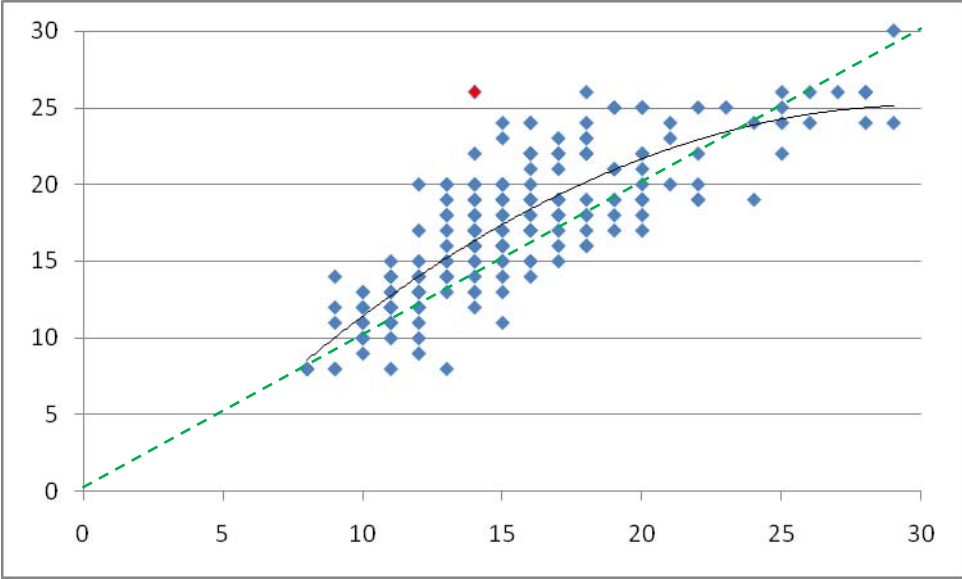
B2	Première évaluation	Seconde évaluation	Évaluation globale
Moyenne	16,1	16,1	16,1
Écart-type	4,1	4,1	4,1
Corrélation inter-juge			1





**Κρατικό Πιστοποιητικό Γλωσσομάθειας**  
**Analyse des résultats**  
**Session de mai 2007 – Niveau C1 – Épreuve 2**

C1	Première évaluation	Seconde évaluation	Évaluation globale
Moyenne	15,8	17,5	16,6
Écart-type	4,6	4,9	4,5
Corrélation inter-juge			0,8



**Κρατικό Πιστοποιητικό Γλωσσομάθειας**  
**Analyse des résultats**  
**Session de mai 2007 – Niveau B1 – Épreuve 3**

ACTIVITÉ	ITEM	FACILITÉ	DISCRIM	A	B	C	D	E	F	G	H	S	L	X	MOYENNE			
1	1	33	43	12	14	33	5	36							48	52		
	2	53	61	53	7	16	14	9										
	3	40	32	12	5	20	25	40										
	4	67	58	10	67	8	11	3										
	5	46	68	14	9	21	46	10										
2	6	63	40	28	63	9									69	33		
	7	43	45	43	36	20												
	8	90	22	5	5	90												
	9	82	14	5	82	13												
	10	69	43	69	18	13												
3	11	70	65	2	10	13	5	70							80	45		
	12	93	17	93	1	2	1	2										
	13	78	53		78	9	4	8										
	14	87	27	1	4	4	87	5										
	15	72	62	4	8	72	3	13										
4	16	78	27									78	22		62	41		
	17	55	56									55	45					
	18	67	45									67	33					
	19	77	26									77	23					
	20	33	52									33	67					
MOYENNE		65	43												65	43		

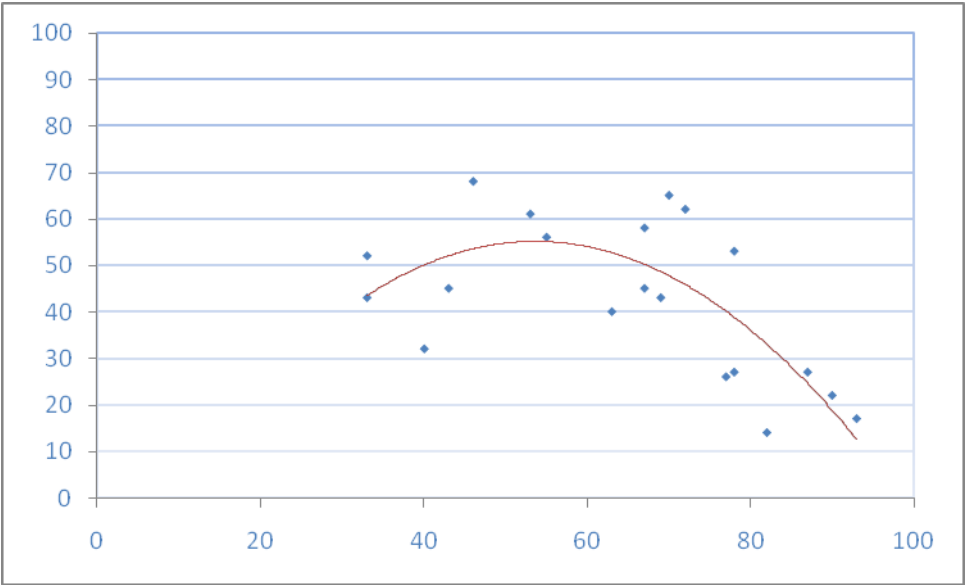


Figure 4 – Corrélation facilité/discrimination B1.3



**Κρατικό Πιστοποιητικό Γλωσσομάθειας**  
**Analyse des résultats**  
**Session de mai 2007 – Niveau B2 – Épreuve 3**

ACTIVITÉ	ITEM	FACILITÉ	DISCRIM	A	B	C	D	E	F	G	H	S	L	X	MOYENNE		
1	1	56	49	6	23	56	3	11							1	70	39
	2	84	27	84	7	2	1	6							1		
	3	70	42	4	17	4	3	70									
	4	50	60	4	50	37	3	7									
	5	90	19	2	3	2	90	3									
2	6	24	34	24	57	19										44	30
	7	48	41	34	18	48											
	8	36	29	39	36	25											
	9	60	20	22	60	17											
	10	50	28	50	18	31											
3	11	75	24	75	22	3										55	26
	12	56	24	56	27	17											
	13	33	23	48	33	19											
	14	39	29	41	20	39											
	15	70	32	70	17	12											
4	16	49	37	49	33	18										55	28
	17*	25	-4	31	44	25											
	18	58	44	17	24	58											
	19	73	33	73	24	3											
	20	71	32	20	9	71											
5	21	48	49									48	52		52	43	
	22	79	31									79	21				
	23	65	45									65	35				
	24	38	53									38	62				
	25	28	38									28	72				
MOYENNE		55	34												55	34	

Item 17 Sur la Terre, au total,

- A  ... il n'y a pas assez de ressources alimentaires ?  
 B  ... il y a juste assez de ressources alimentaires ?  
 C  ... il y a un peu trop de ressources alimentaires ?

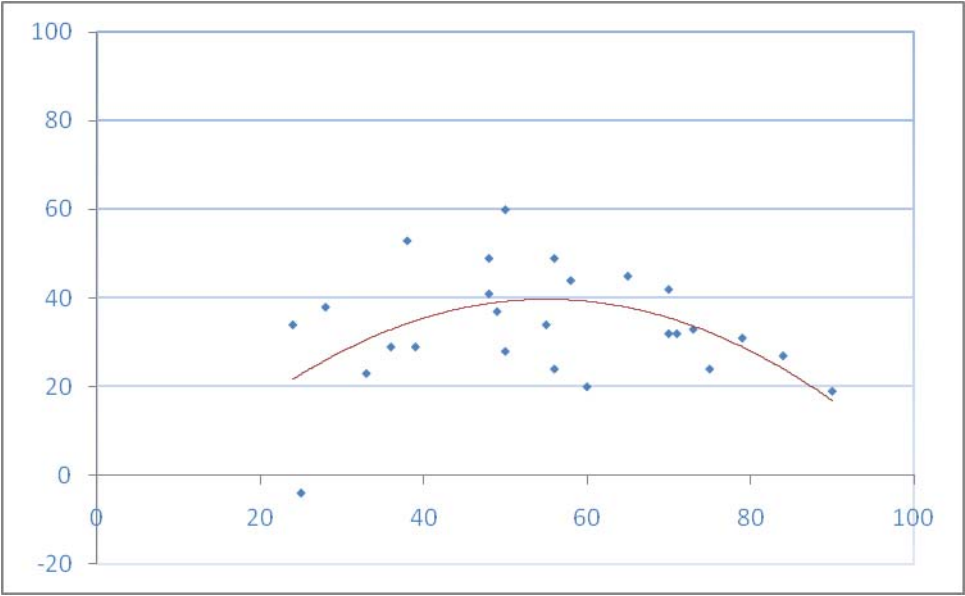


Figure 5 – Corrélation facilité/discrimination B2.3

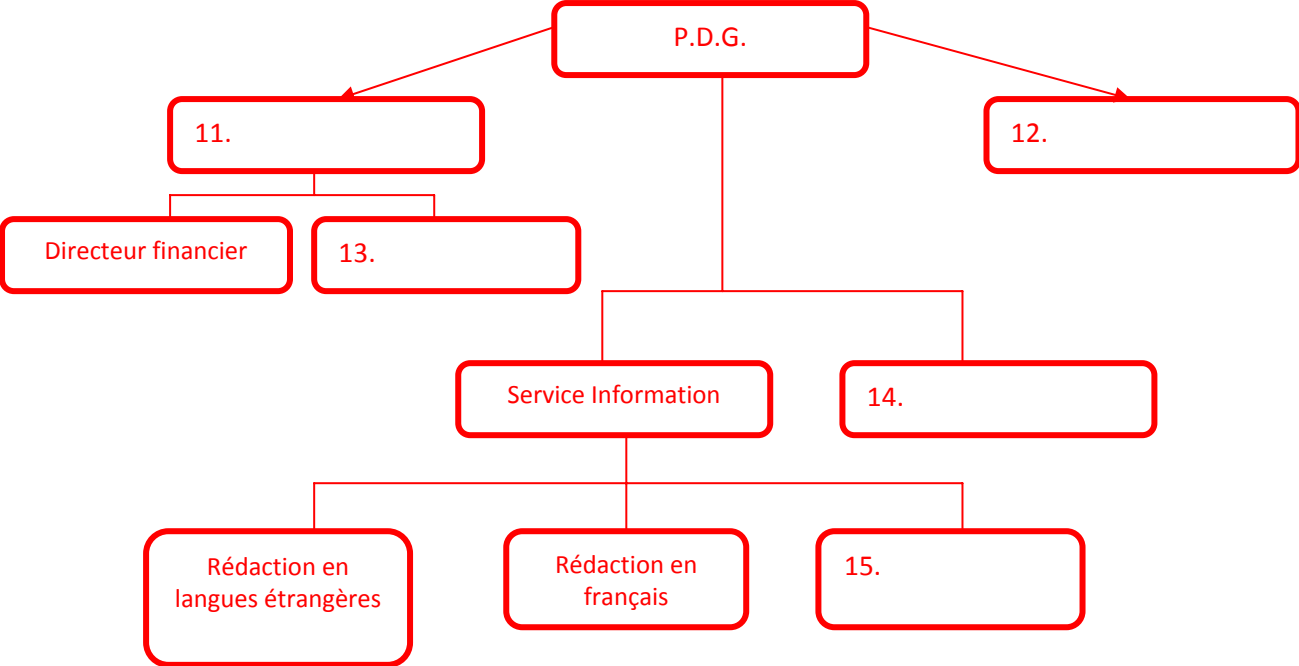
**Κρατικό Πιστοποιητικό Γλωσσομάθειας**  
**Analyse des résultats**  
**Session de mai 2007 – Niveau C1 – Épreuve 3**

ACTIVITÉ	ITEM	FACILITÉ	DISCRIM	A	B	C	D	E	F	G	H	S	L	X	MOYENNE	
1	1	87	10	9	3	87								1	69	25
	2	56	39	9	36	56										
	3	50	44	42	50	9										
	4	67	29	27	67	5								1		
	5	25	21	29	46	25										
	6	50	42	5	50	45										
	7	88	6	4	88	7								1		
	8	95	3		5	95										
	9	68	43	68	2	30										
	10	97	5	1	97	2										
2*	11	98	5	2		98		1							97	5
	12	96	8	96	1	2	1							1		
	13	97	6	2	1	1	97									
	14	98	5		98	1	1	1								
	15	98	3		1		1	98						1		
3	16	80	46	80	3	13	4								87	27
	17	72	45	5	9	72	14									
	18	97	8	1	1	1	97									
	19	94	16	2	94	4	1									
	20	92	19	92	2	6	1									
4	21	99	2									99	1		81	28
	22	87	27									87	13			
	23	78	27									78	22			
	24	84	25									84	16			
	25	55	61									55	45			
MOYENNE		80	22											80	22	

C'est votre premier jour de stage à Radio France International. Une responsable vous présente la structure des services de RFI. Écoutez-la bien puis, complétez l'organigramme que vous avez déjà eu le temps de dresser.

Vous entendrez deux fois ce que dit la responsable. Observez cet organigramme et écoutez.

- A. Conseiller
- B. Service Nouvelles Technologies
- C. Secrétaire Général
- D. Directeur des ressources humaines
- E. Magazines



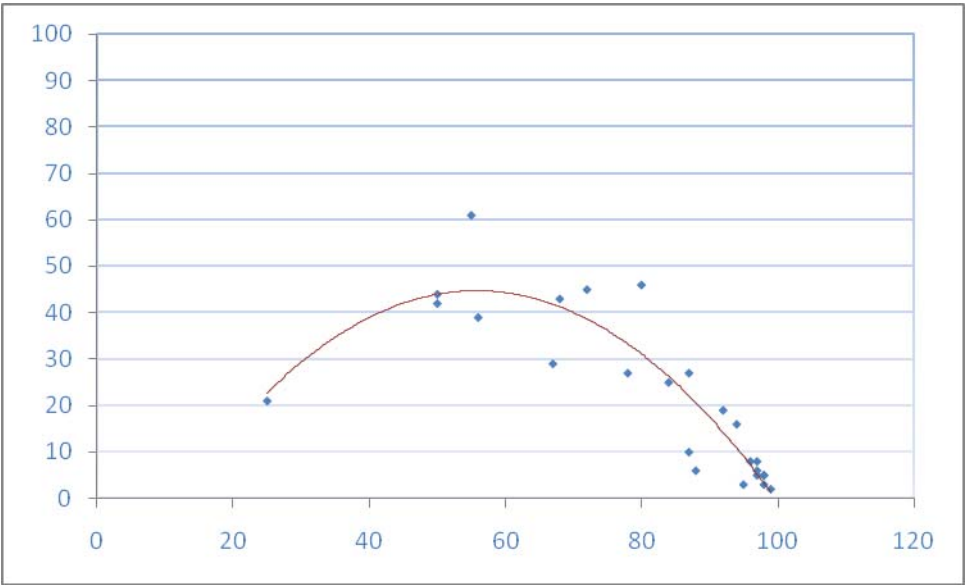


Figure 6 – Corrélation facilité/discrimination C1.3

**Κρατικό Πιστοποιητικό Γλωσσομάθειας**  
**Analyse des résultats**  
**Session de mai 2007 – Niveau B1 – Épreuve 4**

B1	Première évaluation	Seconde évaluation	Évaluation globale
Moyenne	13,8	13,5	13,6
Écart-type	3,623	3,599	3,545

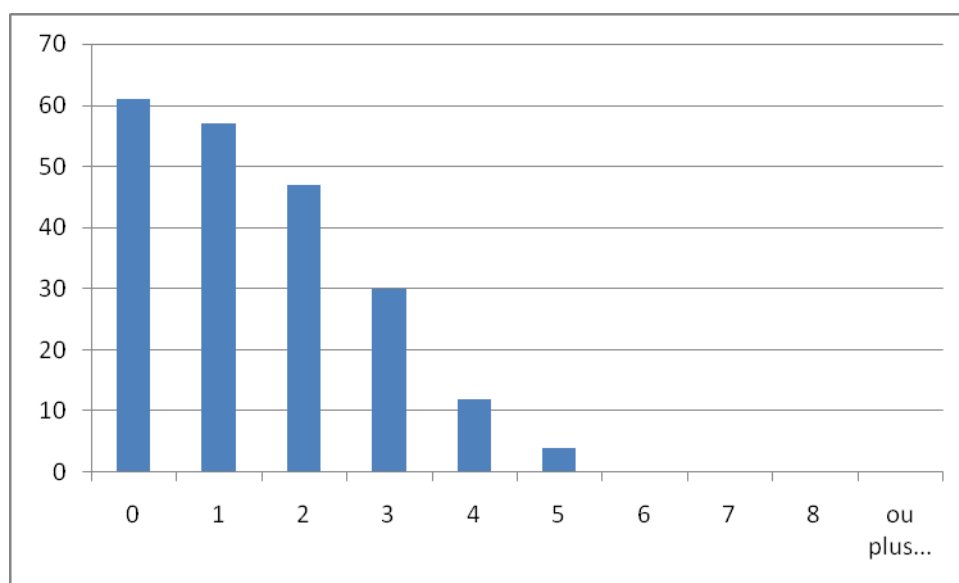


Figure 7 – Histogramme des écarts inter-juges (valeurs absolues) B1.4

Κρατικό Πιστοποιητικό Γλωσσομάθειας  
Analyse des résultats  
Session de mai 2007 – Niveau **B2** – Épreuve 4

B2	Première évaluation	Seconde évaluation	Évaluation globale
Moyenne	13,42	13,44	13,43
Écart-type	3,427	3,331	3,313

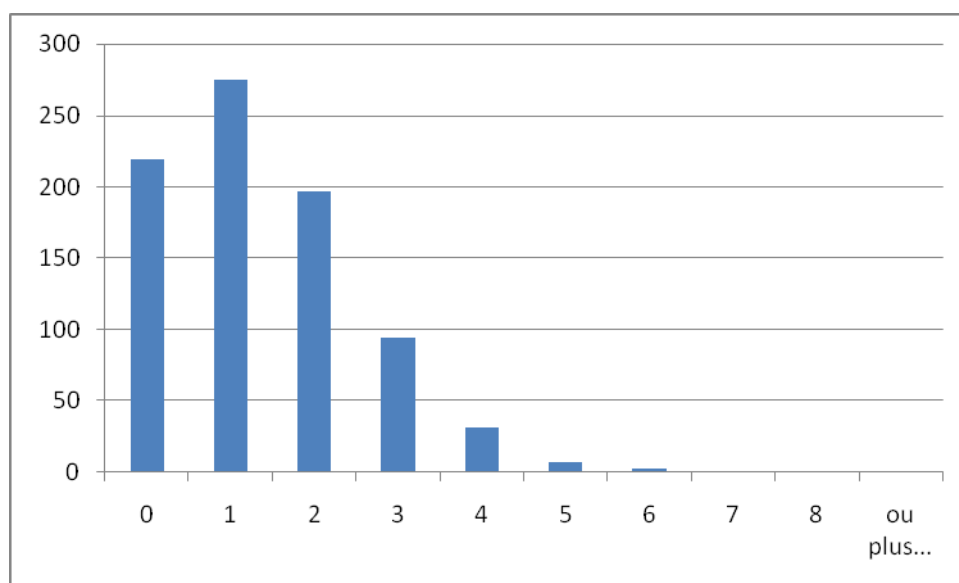


Figure 8 – Histogramme des écarts inter-juges (valeurs absolues) B2.4

Κρατικό Πιστοποιητικό Γλωσσομάθειας  
Analyse des résultats  
Session de mai 2007 – Niveau C1 – Épreuve 4

C1	Première évaluation	Seconde évaluation	Évaluation globale
Moyenne	13,7	13,76	13,73
Écart-type	3,951	3,89	3,872

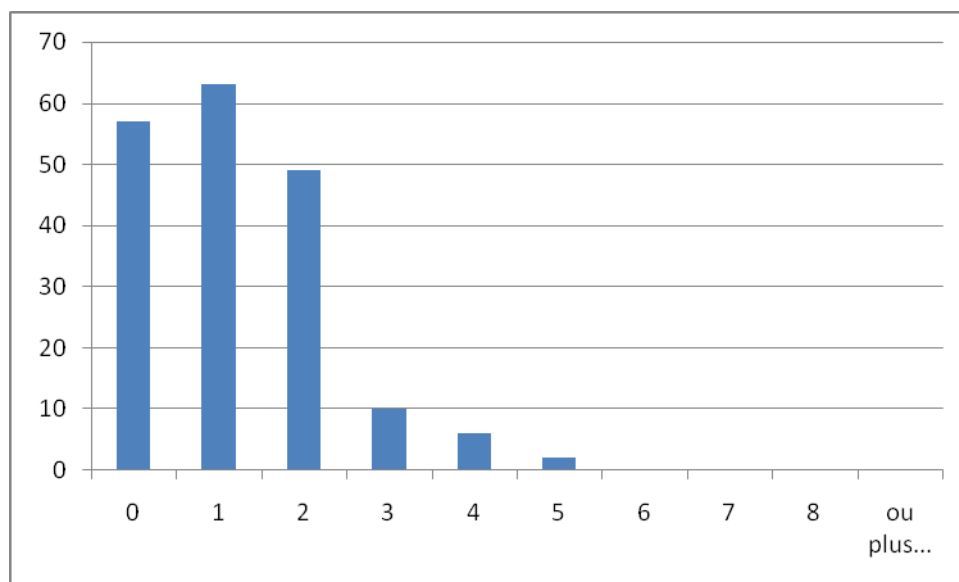


Figure 9 – Histogramme des écarts inter-juges (valeurs absolues) C1.4

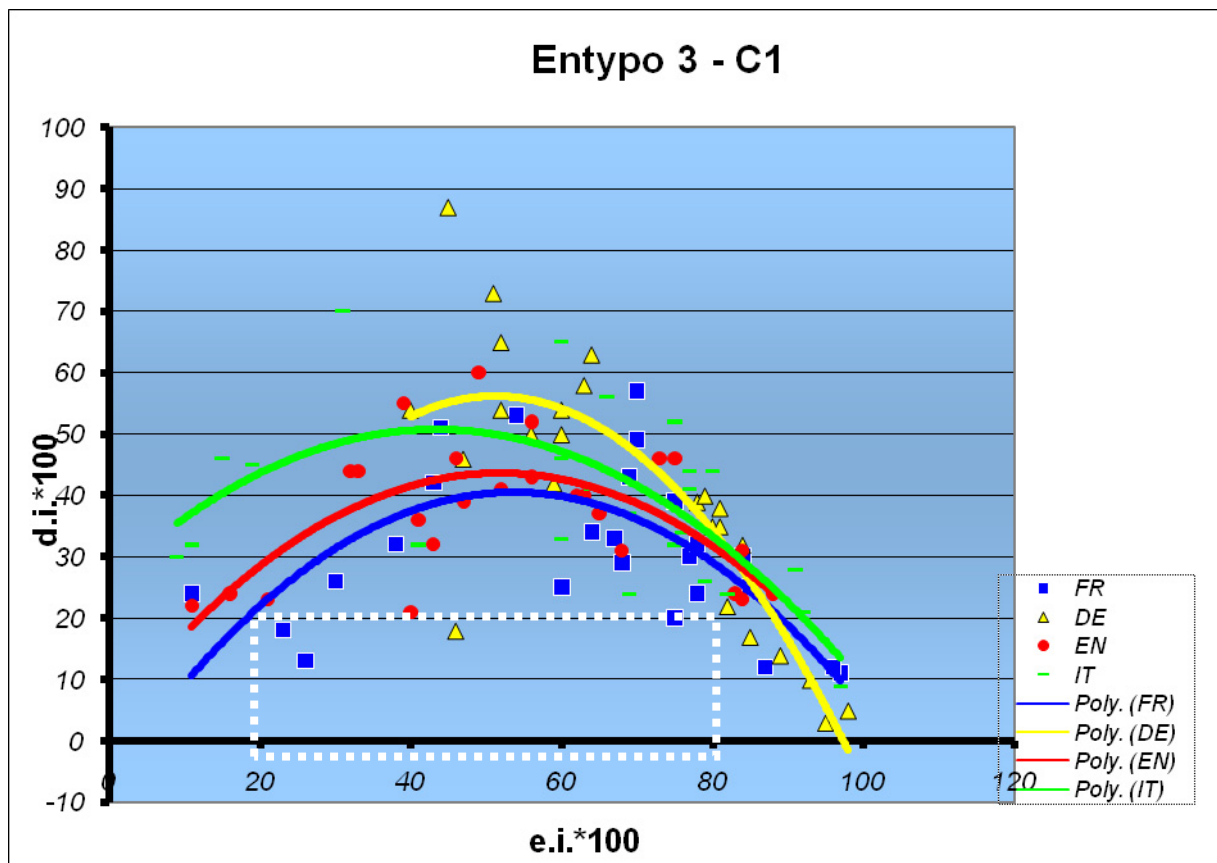


**Κρατικό Πιστοποιητικό Γλωσσομάθειας**  
**Analyse des résultats**  
**Session de mai 2007**

**Tableau récapitulatif des indices de facilité globaux**

	<b>B1</b>	<b>B2</b>	<b>C1</b>	<b>PONDÉRATION</b>
Épreuve 1	69	59	61	25%
Épreuve 2	49	54	55	30%
Épreuve 3	65	55	80	25%
Épreuve 4	68	67	68	20%
Moyenne	63	59	66	
Moyenne après pondération	62	58	66	

## Β. Ανάλυση αποτελεσμάτων εξεταστικής περιόδου Μαΐου 2008 στη δοκιμασία 3 του επιπέδου Γ1



	e.i.*100	d.i.*100	A	B	C	D	E	F	G	x	
1	38	32	9	38	53					0	
2	44	51	19	37	44					0	
3	68	29	21	11	68					0	1
4	78	24	6	78	16					0	60,6
5	75	39	75	14	11					0	35,0
6	75	20	7	19	75					0	
7	87	12	5	87	8					0	
8	30	26	12	57	30					0	2
9	26	13	14	26	60					0	59,0
10	77	30	77	9	14					0	20,2
11	97	11	1	1	2	97	0			0	
12	96	12	1	1	0	0	96			0	
13	70	49	19	11	70	0	0			0	3
14	70	57	70	4	23	1	2			0	83,4
15	84	30	8	84	5	1	1			1	31,8
16	23	18	31	23	34	12				0	
17	78	32	3	4	15	78				0	
18	54	53	54	23	0	22				0	4
19	67	33	22	67	5	6				0	57,2
20	64	34	22	4	64	10				0	34,0
21	11	24									
22	60	25									
23	69	43									5
24	85	25									53,6
25	43	42									31,8
	62,76	30,56	average								
	22,88	12,90	st.dev.								

53,08	36,96
21,17	10,90

62,76	30,56
22,88	12,90

68,80	40,16
17,39	21,19

62,40	37,56
25,68	13,62

Constatation : l'indice de discrimination moyen (30,56) est inférieur à celui des mêmes épreuves dans les autres langues (moyenne des indices de discrimination des autres épreuves : 38,22)

Hypothèse : la présence, parmi les réponses proposées, de l'option « On ne peut pas le savoir » peut perturber les examinés.

Discussion :

Pour que cette hypothèse soit validée, il doit exister

- une corrélation entre les mauvais indices de discrimination et la présence de l'option « On ne peut pas le savoir » dans le QCM, d'une part,
- une absence de corrélation entre les bons indices de discrimination et la présence de l'option « On ne peut pas le savoir » dans le QCM, d'autre part.

Ce n'est pas le cas : dans les deux seules activités au sein desquelles l'option « On ne peut pas le savoir » peut être proposée, l'indice moyen de discrimination est de 28,5 pour les questions comportant l'option « On ne peut pas le savoir » dans les réponses, et de 26,25 pour les questions ne comportant pas cette option. Les questions ne comportant pas l'option « On ne peut pas le savoir » dans les réponses proposées ont donc un indice moyen de discrimination encore moins élevé.

Ceci dit, lorsqu'on travaille sur des populations aussi réduites (25 items dont 5 ROC), aucune conclusion ne devrait être directement tirée de l'absence ou de la présence de quelque corrélation.

Interprétation

L'indice de discrimination particulièrement bas (<20) de cinq items (7, 9, 11, 12, 16) a fait baisser la qualité de l'épreuve. Il faut tout d'abord bien distinguer les items en fonction de leur indice de facilité :

Les items 11 et 12, par exemple, étaient exagérément faciles (>80) : respectivement 97 et 96% de réussite ! C'est cette facilité qui a induit la réduction de l'indice de discrimination : ces items étaient tellement faciles à résoudre que la plupart des examinés, dont les résultats à l'ensemble de l'épreuve étaient moins bons, y sont arrivés aussi. L'explication de cette facilité réside dans le fait que les réponses étaient quasi « dictées » par le responsable du CNC dans la séquence audio.

La direction générale supervise plusieurs directions. L'une des plus importantes est, d'abord, la direction du cinéma qui contrôle le service chargé de la diffusion des films en salles. C'est le service de la distribution. Vient ensuite celle qui a sous ses ordres le service des affaires juridiques auquel est rattaché le service des professions, service qui délivre, entre autres, les cartes d'identité professionnelles aux techniciens de la production cinématographique.

L'item 7 étant, lui aussi très facile (87% de réussite), on peut attribuer la faiblesse de son indice de discrimination à cette grande facilité. Ce n'est en tout cas probablement pas la présence de l'option « On ne peut pas le savoir » qui a pu faire baisser le degré de discrimination

- puisque l'indice de facilité est particulièrement élevé et
- que la proportion des examinés qui ont choisi l'option « On ne peut pas le savoir » est particulièrement faible (8%).

Les indicateurs permettant de répondre étaient d'ailleurs particulièrement évidents :

- Mais je n'ai jamais regretté. Et toi ?
- Non, au contraire ça m'a ouvert des portes !

L'item 16 semble par contre difficile. La distribution des réponses étant large et harmonieuse, on peut penser que beaucoup d'examinés ont répondu au hasard. La séquence ne semblant pas particulièrement difficile à comprendre, on peut imaginer que, cette activité étant absolument nouvelle, ce premier item ait surpris les candidats. Les quatre items suivants, leur ont d'ailleurs paru beaucoup plus faciles et sont devenus particulièrement discriminants. Ce dernier constat devrait nous encourager à maintenir cette activité qui, si on met de côté l'item 16 et l'effet de surprise qu'il a probablement créé, semble constituer l'activité la plus discriminante de l'épreuve (38).

Enfin, l'item 9 n'a, quant à lui, visiblement pas « fonctionné » correctement. Il semble que la séquence

Non. Cette fois-ci, on reste en contact. À l'époque du collège Saint Paul, ni toi ni moi n'étions fans des emails, maintenant la communication est plus facile !

ne montrait pas de façon suffisamment explicite que les deux interlocuteurs se sont connus au collège. Ou bien des examinés, pensant que les interlocuteurs ont très bien pu se connaître avant le collège, ont préféré la réponse « On ne peut pas le savoir ». Il est vrai que si cette dernière option n'avait pas été proposée, les examinés auraient répondu plus facilement, contraints par exemple de choisir entre trois lieux. Mais il est vrai aussi que les indicateurs permettant de répondre étaient particulièrement implicites.

#### Conclusions :

Au terme de cette brève analyse, il n'est pas apparu que l'option « On ne peut pas le savoir » doive être systématiquement proscrite de l'épreuve 3 du niveau C1<sup>1</sup>.

Il est par contre apparu que les items 7, 11 et 12 étaient exagérément faciles et que l'item 9 était mal construit.

La surprise que peut provoquer chez l'examiné l'apparition d'un nouveau type d'activité explique probablement les valeurs extrêmes des indices de facilité et de discrimination de l'item 16.

Le type de l'activité 4 permet une bonne discrimination et peut être conservé.

---

<sup>1</sup> Cette proscription serait d'ailleurs en contradiction avec la perspective que nous avons adoptée de l'usage de la langue, mais ceci est un autre chapitre.