



ΓΡΑΦΕΙΟ
ΔΙΑΣΥΝΔΕΣΗΣ

Μελέτη Απορρόφησης Αποφοίτων

Τμήμα Ιατρικών Εργαστηρίων

Μελέτη Απορρόφησης Αποφοίτων

Τμήμα Ιατρικών Εργαστηρίων

Γραφείο Διασύνδεσης Α.Τ.Ε.Ι. Θεσσαλονίκης

Κύρια Ομάδα υλοποίησης μελέτης:

Επιστημονικός Υπεύθυνος: Βασίλειος Κώστογλου, Αν. Καθηγητής ΑΤΕΙ-Θ

Υπεύθυνος υλοποίησης: Μιχαήλ Βασιλακόπουλος, Αν. Καθηγητής ΑΤΕΙ-Θ

Αναλυτής: Κων/νος Ζαφειρόπουλος, Επ. Καθηγητής ΤΕΙ Σερρών

Αξιολογητής: Λάζαρος Τσικριτζής, Επ. Καθηγητής ΤΕΙ Δυτικής Μακεδονίας

Τεχνική υποστήριξη:

Προγραμματίστρια: Μαρία Μουρατίδου, Πληροφορικός

Διαχειριστής διακομιστή: Στέφανος Χαρχαλάκης, Πληροφορικός

Πραγματοποίηση συνεντεύξεων:

Ανδρέου Σπύρος, Φοιτητής ΑΤΕΙ-Θ

Βαγενά Ευαγγελία, Φοιτήτρια ΑΤΕΙ-Θ

Γεωργακοπούλου Δωροθέα, Φοιτήτρια ΑΤΕΙ-Θ

Παλούκης Σπύρος, Πληροφορικός

Σιάκας Ερρίκος, Πληροφορικός

Σωτηρόπουλος Λεωνίδας, Φοιτητής ΑΤΕΙ-Θ

Τσιτουρίδου Σοφία, Υπάλληλος Γραφείου Διασύνδεσης

Τσουπούρογλου Ηρακλής, Φοιτητής ΑΤΕΙ-Θ

Τίτλος έργου:

«Λειτουργία και περαιτέρω ανάπτυξη του Γραφείου Διασύνδεσης του Τ.Ε.Ι. Θεσσαλονίκης»

Υπόέργο:

«Μελέτες Απορρόφησης Αποφοίτων του ΤΕΙ Θεσσαλονίκης»

© 2007

Αλεξάνδρειο ΤΕΙ Θεσσαλονίκης

Γραφείο Διασύνδεσης

Τ.Θ. 141, Τ.Κ. 574 00 Θεσσαλονίκη

Τηλ.: 2310 791.480/1, 2310 795.505/6

Fax: 2310 791.482

URL: <http://www.career.teithe.gr>

E-mail: career@admin.teithe.gr

ΠΕΡΙΕΧΟΜΕΝΑ

1. ΕΙΣΑΓΩΓΗ

2. ΜΕΘΟΔΟΛΟΓΙΑ

2.1 ΜΕΘΟΔΟΛΟΓΙΑ ΕΡΕΥΝΑΣ

2.2 ΜΕΘΟΔΟΛΟΓΙΑ ΣΤΑΤΙΣΤΙΚΗΣ ΑΝΑΛΥΣΗΣ

3. ΣΤΑΤΙΣΤΙΚΗ ΑΝΑΛΥΣΗ

3.1 ΠΡΟΣΩΠΙΚΑ ΣΤΟΙΧΕΙΑ ΑΠΟΦΟΙΤΟΥ

3.2 ΣΤΟΙΧΕΙΑ ΕΚΠΑΙΔΕΥΣΗΣ

3.3 ΣΤΟΙΧΕΙΑ ΑΠΑΣΧΟΛΗΣΗΣ

3.4 ΑΠΑΣΧΟΛΟΥΜΕΝΟΣ ΜΙΣΘΩΤΟΣ

3.5 ΑΥΤΟΑΠΑΣΧΟΛΟΥΜΕΝΟΣ

3.6 ΑΝΕΡΓΟΣ

3.7 ΛΕΡΓΟΣ

3.8 ΣΥΣΧΕΤΙΣΕΙΣ ΤΩΝ ΜΕΤΑΒΛΗΤΩΝ

4. ΣΥΜΠΕΡΑΣΜΑΤΑ

ΠΑΡΑΡΤΗΜΑ Α: ΕΡΩΤΗΜΑΤΟΛΟΓΙΟ

1. ΕΙΣΑΓΩΓΗ

Η μελέτη αυτή είναι μέρος μιας σειράς 20 μελετών / ερευνών για ισάριθμα τμήματα του Αλεξάνδρειου ΤΕΙ Θεσσαλονίκης (ΑΤΕΙ-Θ) και εντάσσεται στην παρακολούθηση από το οικείο Γραφείο Διασύνδεσης (ΓΔ) των αποφοίτων του ιδρύματος μετά την αποφοίτησή τους. Επίσης, στοχεύει στην υποστήριξη των αποφοίτων στην ένταξή τους στην αγορά εργασίας, όπως και στη διαβίου επαγγελματική τους πορεία, στα πλαίσια αλλαγής θέσης εργασίας ή ακόμη και επαγγέλματος.

Το βασικό στοιχείο προς διερεύνηση είναι το ποσοστό απασχόλησης / ετερο-απασχόλησης των αποφοίτων, ή το ποσοστό ανεργίας / αεργίας τους (ποσοτικά στοιχεία), αλλά και ειδικοί στόχοι (ποιοτικά στοιχεία). Στα τελευταία περιλαμβάνεται διερεύνηση στοιχείων:

- εκπαίδευσης του απόφοιτου, όπως
 - πληροφοριακά στοιχεία των σπουδών του στο ΑΤΕΙ-Θ
 - πραγματοποίηση μεταπτυχιακών σπουδών και συσχέτισή τους με τη δυνατότητα του εύρεσης ικανοποιητικής απασχόλησης
 - συμπληρωματικές γνώσεις που έχει αποκτήσει ο απόφοιτος
- απασχόλησης του απόφοιτου, όπως
 - το είδος της απασχόλησής του
 - την αντιστοιχία των σπουδών και απασχόλησής του
 - το βαθμό ικανοποίησής του από την εργασία του, τόσο στο οικονομικό επίπεδο, όσο και σε σχέση με το επίπεδο των γνώσεων του
 - την ικανοποίηση του εργοδότη από αυτόν (όπως την εκτιμά ο απόφοιτος)
 - το ποσοστό ετερο-απασχολούμενων αποφοίτων
 - στοιχεία μεγέθους της επιχείρησης όπου απασχολείται ο απόφοιτος
 - το βαθμό ικανοποίησης των αυτοαπασχολούμενων αποφοίτων
- ανεύρεσης της απασχόλησης του αποφοίτου, όπως
 - τη διαδικασία που ακολούθησε ο απόφοιτος για να βρει την σημερινή του απασχόληση
 - τη χρονική διάρκεια αναμονής για την είσοδο του στην αγορά εργασίας
 - τη χρονική διάρκεια αναζήτησης μεταξύ της προηγούμενης και της σημερινής του απασχόλησης
 - τη διερεύνηση δυνατοτήτων χρηματοδότησης της αυτό-απασχόλησης
- ανεργίας – αεργίας του αποφοίτου, όπως
 - το χρονικό διάστημα ανεργίας του μετά το πτυχίο
 - την ύπαρξη ή όχι προηγούμενης εργασιακής εμπειρίας του
 - το είδος εργασίας που αναζητά, ως προς τη συνάφεια με το αντικείμενο των σπουδών του
 - τις ενέργειες που κάνει ο άνεργος για να βρει απασχόληση

- την εκτίμησή του όσον αφορά τους λόγους για τους οποίους είναι άνεργος
- το ποσοστό και τις πιθανές αιτίες της ανεργίας των αποφοίτων.

Με εργαλείο τα παραπάνω στοιχεία, επιχειρείται η εξαγωγή συμπερασμάτων και η απάντηση ερωτημάτων όσον αφορά σε ζητήματα, όπως

- στην επαγγελματική κατάσταση των αποφοίτων
- στις απόψεις και πρακτικές των αποφοίτων σε σχέση με το επάγγελμα τους και στην αποτελεσματικότητα της διαδικασίας εύρεσης εργασίας που αυτοί επιλέγουν
- στις δυνατότητες απασχόλησης ανά γεωγραφική περιοχή, ή ανά φύλο
- στο περιεχόμενο των σπουδών και την επάρκειά του σε σχέση με τις ανάγκες της αγοράς εργασίας.

Ο πληθυσμός της έρευνας αποτελείται από τους αποφοίτους από αποφοίτησαν από το 1997 μέχρι και το 2001. Η επιλογή της περιόδου αυτής επιτρέπει

- τη διερεύνηση του ποσοστού των αποφοίτων που πραγματοποίησε μεταπτυχιακές σπουδές αμέσως μετά την απόκτηση του πτυχίου
- τη μελέτη της απορρόφησης των ανδρών αποφοίτων μετά το χρόνο της στρατιωτικής τους θητείας, που στις περισσότερες περιπτώσεις ακολουθεί σύντομα μετά την ολοκλήρωση των σπουδών
- ένα συμβιβασμό (αντιστάθμισμα) μεταξύ
 - της μελέτης της απορρόφησης στη διάρκεια ενός ικανού για την ανεύρεση εργασίας διαστήματος μετά την ολοκλήρωση των σπουδών, και
 - της μελέτης σχετικά πρόσφατων πληθυσμών αποφοίτων.

Για την διεξαγωγή της έρευνας η συλλογή των πρωτογενών στοιχείων έγινε με δημοσκοπήσεις μέσω τηλεφωνικών συνεντεύξεων. Για την κατάρτιση του δείγματος, διενεργήθηκε στρωματοποίηση των αποφοίτων ανά τμήμα, έτος αποφοίτησης και φύλο και στη συνέχεια επιλέχθηκαν οι απόφοιτοι με τυχαία δειγματοληψία, έτσι ώστε να καλυφθεί όσο το δυνατόν πιο αντιπροσωπευτικά ο υπό εξέταση πληθυσμός. Το μέγεθος του δείγματος που αφορά στους απόφοιτους Ιατρικών Εργαστηρίων είναι 60 άτομα. Οι απαντήσεις τους αναλύονται τόσο περιγραφικά όσο και με τεχνικές αναλυτικής στατιστικής (στατιστικοί έλεγχοι).

2. ΜΕΘΟΔΟΛΟΓΙΑ

2.1 ΜΕΘΟΔΟΛΟΓΙΑ ΕΡΕΥΝΑΣ

Στην ενότητα αυτή, γίνεται μια περιγραφή των ενεργειών που πραγματοποιήθηκαν για τη διενέργεια της έρευνας.

Για την άντληση των στοιχείων επικοινωνίας με τους αποφοίτους, χρησιμοποιήθηκε η Βάση Δεδομένων που τηρείται στο ΓΔ του ΑΤΕΙ-Θ και η οποία στηρίζεται στο Σύστημα Διαχείρισης Βάσεων Δεδομένων Oracle. Έγινε εξαγωγή των δεδομένων των αποφοίτων των ετών από το 1997 μέχρι και το 2001 και των 20 τμημάτων από την Oracle σε αρχείο συμβατό με το Microsoft Excel.

Κατόπιν, διενεργήθηκε μετάπτωση των δεδομένων αυτών σε αρχείο συμβατό με την Microsoft Access, πραγματοποιήθηκαν ημιαυτόματοι έλεγχοι των δεδομένων αυτών ως προς τη συνέπεια σειράς χαρακτηριστικών (π.χ. έτος γέννησης σε σχέση με το έτος αποφοίτησης) και απορρίφθηκαν δεδομένα με προφανή λάθη. Ως αποτέλεσμα της διαδικασίας αυτής προέκυψε αρχείο 5558 αποφοίτων συνολικά (και για τα 20 τμήματα). Στη συνέχεια πραγματοποιήθηκε στρωματοποίηση των δεδομένων ανά τμήμα, έτος και φύλλο και σε κάθε στρώμα αναδιατάχθηκαν τα στοιχεία με τυχαίο τρόπο.

Αξιοποιήθηκε ερωτηματολόγιο που καταρτίστηκε από την πιλοτική μελέτη της Οριζόντιας Δράσης των ΓΔ των ΤΕΙ της χώρας. Στο ερωτηματολόγιο αυτό έγιναν μικρές προσαρμογές στο περιεχόμενο και στη μορφοποίηση και καταρτίστηκε η οριστική μορφή του για τη διεξαγωγή της έρευνας.

Παράλληλα, σχεδιάστηκε και υλοποιήθηκε εφαρμογή με σύγχρονο γραφικό περιβάλλον επικοινωνίας με το χρήστη, για την αποτελεσματική καταχώριση των ερωτηματολογίων. Η καταχώριση δεδομένων στην εφαρμογή γίνεται με φόρμες που έχουν την ίδια μορφή με τις σελίδες του ερωτηματολογίου, ενώ γίνεται αυτόματος έλεγχος ορισμένων επιλογών και αυτόματη συμπλήρωση σειράς πεδίων, με άντληση δεδομένων από το αρχείο των 5558 αποφοίτων. Ως αποτέλεσμα, η καταχώριση των δεδομένων στην εφαρμογή μπορεί να γίνει με υψηλή ταχύτητα και με πολύ μειωμένο ποσοστό λαθών. Η χρήση αυτής της εφαρμογής αποτέλεσε καθοριστικό παράγοντα για την ταχεία, οργανωμένη και ορθή διεξαγωγή της έρευνας. Επιπλέον, έγιναν οι κατάλληλες ενέργειες ρυθμίσεων του εταιρικού διακομιστή (intranet server) όπου στεγάστηκε η εφαρμογή, προετοιμάστηκαν τρεις Η/Υ πελάτες (τερματικά) στο ΓΔ από τους οποίους έγινε η χρήση της εφαρμογής, ορίστηκαν δικαιώματα πρόσβασης στο διακομιστή και κωδικοί πρόσβασης στην εφαρμογή (πολιτική ασφάλειας), ώστε να εξασφαλιστεί η αποτροπή μη εγκεκριμένης πρόσβασης στην εφαρμογή και τέλος δημιουργήθηκε και υλοποιήθηκε πολιτική αυτοματοποιημένης λήψης αντιγράφων ασφαλείας κατά τις νυκτερινές ώρες. Το συνολικό σύστημα, το οποίο περιλαμβάνει προστασία από διακοπές ρεύματος, αυτόματο τερματισμό σε περίπτωση παρατεταμένης διακοπής ρεύματος και αυτόματη επανεκκίνηση με την επάνοδο του ρεύματος, λειτούργησε χωρίς κανένα

πρόβλημα καθ' όλη τη διάρκεια των πέντε περίπου μηνών που διήρκεσε η διενέργεια των συνεντεύξεων και η καταχώρισή τους στην εφαρμογή.

Στη συνέχεια πραγματοποιήθηκε πρόσκληση στα πλαίσια του ΑΤΕΙ-Θ (κατά τη διάρκεια μαθημάτων σε φοιτητές, σε ομάδες αποφοίτων, στο προσωπικό του ΓΔ) για εκδήλωση ενδιαφέροντος για τη διενέργεια των συνεντεύξεων και έγινε η επιλογή οκτώ συνεντευκτών μετά από συνεντεύξεις. Παράλληλα, δημιουργήθηκαν αναλυτικές οδηγίες για τους συνεντευκτές και πραγματοποιήθηκε διεξοδική εκπαίδευση των συνεντευκτών τόσο στη χρήση του τηλεφωνικού κέντρου του ΓΔ, όσο και στη διενέργεια των συνεντεύξεων, με έμφαση στην αρχική προσέγγιση του αποφοίτου ώστε να δεχθεί να δώσει τη συνέντευξη, αλλά και στη χρήση της εφαρμογής καταχώρισης των συμπληρωμένων ερωτηματολογίων.

Στη συνέχεια, δημιουργήθηκε και εκτυπώθηκε η στρωματοποιημένη και τυχαιοποιημένη αναφορά των 5558 αποφοίτων και ορίστηκαν οι επιδιωκόμενοι στόχοι δείγματος (επιτυχώς συμπληρωμένων ερωτηματολογίων) ανά τμήμα, έτος αποφοίτησης και φύλλο. Λήφθηκε μέριμνα ώστε το δείγμα για κάθε τμήμα να προσεγγίζει στο 26-30% του συνολικού αριθμού αποφοίτων του τμήματος για το μελετώμενο διάστημα και σε κάθε περίπτωση να μην είναι μικρότερο των 50 αποφοίτων.

Στο επόμενο στάδιο, ρυθμίστηκαν διαδικαστικά ζητήματα και πραγματοποιήθηκε η διενέργεια των συνεντεύξεων και η καταχώριση των συμπληρωμένων ερωτηματολογίων στην εφαρμογή από τους συνεντευκτές για ένα διάστημα 5 περίπου μηνών. Κατά τη διενέργεια των συνεντεύξεων υπήρχε συχνή επικοινωνία του συντονιστή με τους συνεντευκτές.

Μετά την επίτευξη του στόχου συνεντεύξεων, την καταχώριση των ερωτηματολογίων και την επαλήθευση της καταχώρισης για κάθε τμήμα, οι συνεντευκτές παρέδιδαν το έντυπο και ηλεκτρονικό υλικό στο συντονιστή, ο οποίος, μετά από έλεγχο της συνέπειας της δεδομένων, τα εξήγαγε από την εφαρμογή σε αρχείο συμβατό το Microsoft Excel, το οποίο και παρέδιδε στον στατιστικό αναλυτή. Ο στατιστικός αναλυτής, κάνοντας χρήση του ειδικού στατιστικού πακέτου SPSS (Statistical Package for the Social Sciences), προχώρησε στην επεξεργασία του δείγματος, όπως περιγράφεται στην επόμενη ενότητα.

2.2. ΜΕΘΟΔΟΛΟΓΙΑ ΣΤΑΤΙΣΤΙΚΗΣ ΑΝΑΛΥΣΗΣ

Οι απαντήσεις των αποφοίτων αναλύθηκαν τόσο περιγραφικά όσο και με τεχνικές στατιστικής συμπερασματολογίας. Στα πλαίσια αυτά, παρουσιάζονται τα περιγραφικά στατιστικά για όλες της ερωτήσεις του ερωτηματολογίου. Δίνονται κυρίως πίνακες συχνοτήτων που σε μερικές περιπτώσεις και ανάλογα με το ενδιαφέρον της κάθε ερώτησης, συνοδεύονται από γραφικές παραστάσεις. Επιπλέον για τις ποσοτικές μεταβλητές της έρευνας (όπως τα χρονικά διαστήματα μέχρι την εύρεση εργασίας), δίνονται μέσοι όροι, τυπικές αποκλίσεις, ελάχιστες και μέγιστες τιμές.

Στη συνέχεια διερευνώνται οι συσχετίσεις των μεταβλητών. Αυτό γίνεται με χρήση

στατιστικών τεχνικών της επαγωγικής στατιστικής. Ανάλογα με το είδος των δεδομένων και το είδος των μεταβλητών, χρησιμοποιούνται πίνακες συνάφειας και ο δείκτης V του Cramer, που είναι παράγωγος του στατιστικού χ^2 . Η επιλογή του στατιστικού V αντί του χ^2 ελέγχου οφείλεται στο ότι ανά τμήμα οι εγγραφές του κάθε αρχείου είναι λίγες. Ο μικρός όγκος των στοιχείων δεν επιτρέπει την ασφαλή εξαγωγή στατιστικά σημαντικών συμπερασμάτων. Το στατιστικό V του Cramer δεν επηρεάζεται από το μέγεθος του πίνακα συνάφειας ενώ είναι άμεσα ερμηνεύσιμο αφού η μέγιστη τιμή είναι η μονάδα. Αυτή η τιμή αποτελεί ένδειξη υψηλής συσχέτισης μεταξύ των υπό εξέταση μεταβλητών. Τιμές του V που είναι μεγαλύτερες από 0,25 θεωρούνται κατά σύμβαση σημαντικές. Δεν ελέγχεται η στατιστική σημαντικότητα των τιμών επειδή αυτή προέρχεται από την αντίστοιχη τιμή του χ^2 ελέγχου, και για τον λόγο που αναφέρθηκε στην αρχή κάτι τέτοιο θα ήταν επισφαλές.

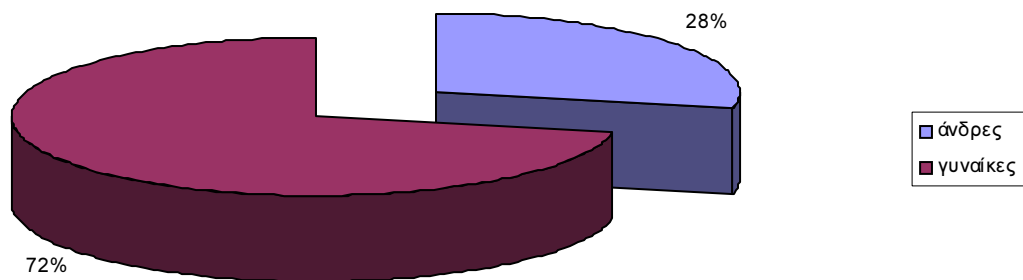
3. ΣΤΑΤΙΣΤΙΚΗ ΑΝΑΛΥΣΗ

3.1 ΠΡΟΣΩΠΙΚΑ ΣΤΟΙΧΕΙΑ ΑΠΟΦΟΙΤΟΥ

Στον Πίνακα 1 και το Σχήμα 1 παρουσιάζεται η κατανομή του φύλου των αποφοίτων. Γίνεται φανερό ότι επτά στους δέκα αποφοίτους του Τμήματος είναι γυναίκες.

Πίνακας 1: Φύλο αποφοίτων (Α4)

	Συχνότητα	Ποσοστό
άνδρες	17	28,3
γυναίκες	43	71,7
Σύνολο	60	100,0



Σχήμα1: Φύλο αποφοίτων (Α4).

Πίνακας 2: Έτος γέννησης αποφοίτων (Α5α)

	Συχνότητα	Ποσοστό
1970	1	1,7
1972	3	5,0
1973	5	8,3
1974	4	6,7
1975	14	23,3
1976	10	16,7
1977	9	15,0
1978	10	16,7
1979	3	5,0
1980	1	1,7
Σύνολο	60	100,0

Στον Πίνακα 2 παρουσιάζονται οι χρονολογίες γέννησης των αποφοίτων. Το εύρος των ηλικιών είναι αρκετά μεγάλο και οι χρονολογίες γέννησης των αποφοίτων κυμαίνονται από το 1970 έως το 1980 αλλά υψηλότερη συγκέντρωση αποφοίτων σημειώνεται στις χρονιές από το 1975 έως το 1978.

Πίνακας 3: Τόπος Καταγωγής αποφοίτων (Α5β)

Νομός	Συχνότητα	Ποσοστό
Αττικής	3	5,0
Δράμας	2	3,3
Δωδεκανήσου	1	1,7
Εξωτερικό	5	8,3
Ημαθίας	1	1,7
Θεσσαλονίκης	31	51,7
Ιωαννίνων	1	1,7
Καστοριάς	2	3,3
Κοζάνης	2	3,3
Λαρίσης	1	1,7
Λέσβου	1	1,7
Ξάνθης	1	1,7
Πέλλας	5	8,3
Περίας	2	3,3
Χανίων	2	3,3
Σύνολο	60	100,0

Στον Πίνακα 3 περιγράφεται η κατανομή του τόπου καταγωγής των αποφοίτων. Οι μισοί και πλέον απόφοιτοι κατάγονται από το Νομό Θεσσαλονίκης ενώ το 8,3% από χώρες του εξωτερικού. Το Τμήμα προσελκύει επίσης σπουδαστές από την Αττική, και νησιά του Αιγαίου, ενώ σημαντικό είναι το ποσοστό σπουδαστών από τη Βόρεια Ελλάδα.

Πίνακας 4: Οικογενειακή Κατάσταση αποφοίτων (Α6)

	Συχνότητα	Ποσοστό
ανύπαντρος	32	53,3
παντρεμένος	28	46,7
Σύνολο	60	100,0

Στον Πίνακα 4 παρουσιάζεται η κατανομή της οικογενειακής κατάστασης των αποφοίτων. Ελάχιστα λιγότεροι από τους μισούς αποφοίτους είναι παντρεμένοι.

Πίνακας 5: Αριθμός παιδιών των αποφοίτων (Α7)

	Συχνότητα	Ποσοστό
0	40	66,7
1	6	10,0
2	12	20,0
3	2	3,3
Σύνολο	60	100,0

Στον Πίνακα 5 παρουσιάζεται η κατανομή του αριθμού παιδιών των αποφοίτων. Τα δύο τρίτα των αποφοίτων δεν έχουν παιδιά. Ένας στους δέκα έχει ένα παιδί και δύο στους δέκα έχουν δύο παιδιά. Το 3,3% έχει τρία παιδιά.

Στους Πίνακες 6 και 7 παρουσιάζεται η κατανομή των αποφοίτων σε σχέση με τον τόπο κατοικίας τους. Ο Πίνακας 7 παρουσιάζει την κατανομή ανά νομό ενώ ο Πίνακας 6 δίνει την κατανομή σε ευρείες περιοχές: Αθήνα, Θεσσαλονίκη, Μεγάλα αστικά κέντρα, Μικρές πόλεις, Χωριά και κωμοπόλεις.

Από τον Πίνακα 6 γίνεται φανερό ότι περίπου το 3,3% των αποφοίτων μένουν στην Αθήνα. Το 56,7% των αποφοίτων κατοικούν στη Θεσσαλονίκη και το 20% κατοικούν σε άλλα μεγάλα αστικά κέντρα. Το 8,3% διαμένει σε μικρές πόλεις και τέλος το 11,7% κατοικεί σε χωριά και κωμοπόλεις. Γίνεται φανερό ότι η Θεσσαλονίκη και τα μεγάλα αστικά κέντρα προσελκύουν το μεγάλο μέρος των αποφοίτων.

Ο Πίνακας 7 συμπληρώνει την εικόνα του Πίνακα 6. Πάνω από έξι στους δέκα απόφοιτοι κατοικούν στο νομό Θεσσαλονίκης. Αν και υπάρχει γεωγραφική διασπορά, οι νομοί της Β. Ελλάδας έχουν τα υψηλότερα ποσοστά.

Πίνακας 6: Τόπος κατοικίας αποφοίτων (κατηγοριοποιημένες τιμές)

	Συχνότητα	Ποσοστό
Αθήνα	2	3,3
Θεσσαλονίκη	34	56,7
Μεγάλα αστικά κέντρα	12	20,0
Μικρές πόλεις	5	8,3
Χωριά και κωμοπόλεις	7	11,7
Σύνολο	60	100,0

Πίνακας 7: Τόπος κατοικίας αποφοίτων (Α10.β)

	Συχνότητα	Ποσοστό
Αττικής	1	1,7
Δράμας	2	3,3
Δωδεκανήσου	1	1,7
Ηρακλείου	1	1,7
Θεσσαλονίκης	38	63,3
Ιωαννίνων	1	1,7
Καστοριάς	1	1,7
Κοζάνης	1	1,7
Λαρίσης	1	1,7
Λέσβου	1	1,7
Ξάνθης	1	1,7
Πέλλας	5	8,3
Πιερίας	2	3,3
Σερρών	1	1,7
Χαλκιδικής	1	1,7
Χανίων	2	3,3
Σύνολο	60	100,0

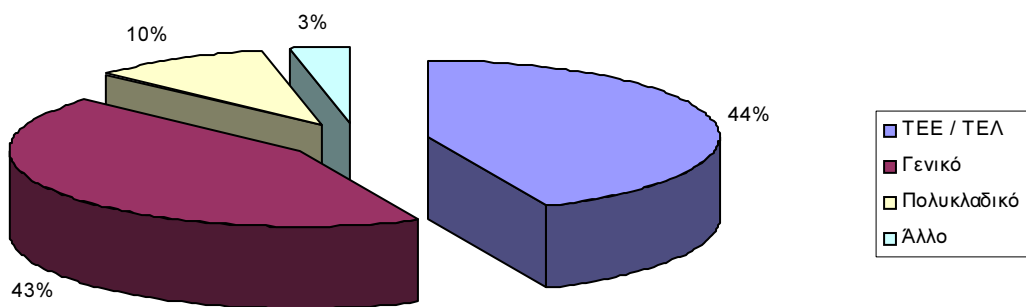
3.2 ΣΤΟΙΧΕΙΑ ΕΚΠΑΙΔΕΥΣΗΣ

Πίνακας 8: Τύπος Λυκείου Αποφοίτησης των αποφοίτων (Β12)

	Συχνότητα	Ποσοστό
ΤΕΕ / ΤΕΛ	26	43,3
Γενικό	26	43,3
Πολυκλαδικό	6	10,0
Άλλο	2	3,3
Σύνολο	60	100,0

Ο Πίνακας 8 και το Σχήμα 2 περιγράφουν τον τύπο λυκείου αποφοίτησης των ερωτώμενων. Οι

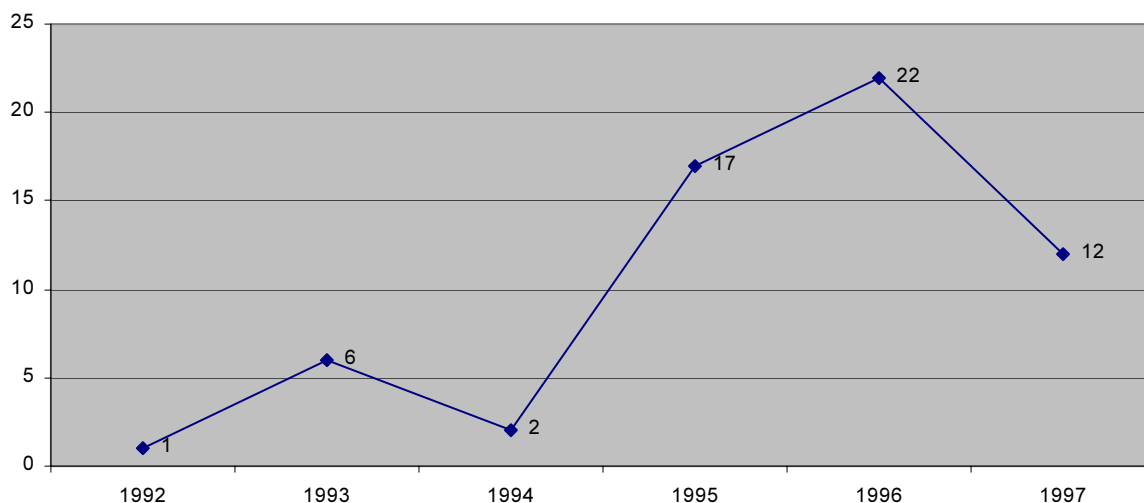
πλειονότητα των αποφοίτων προέρχεται από ΤΕΕ/ΤΕΛ και Γενικά Λύκεια. Οι δύο αυτές κατηγορίες αντιπροσωπεύονται με ποσοστό 43,3% η κάθε μία στο δείγμα.



Σχήμα 2: Τύπος Λυκείου Αποφοίτησης των αποφοίτων (B12)

Πίνακας 9: Έτος Εισαγωγής των αποφοίτων (B15)

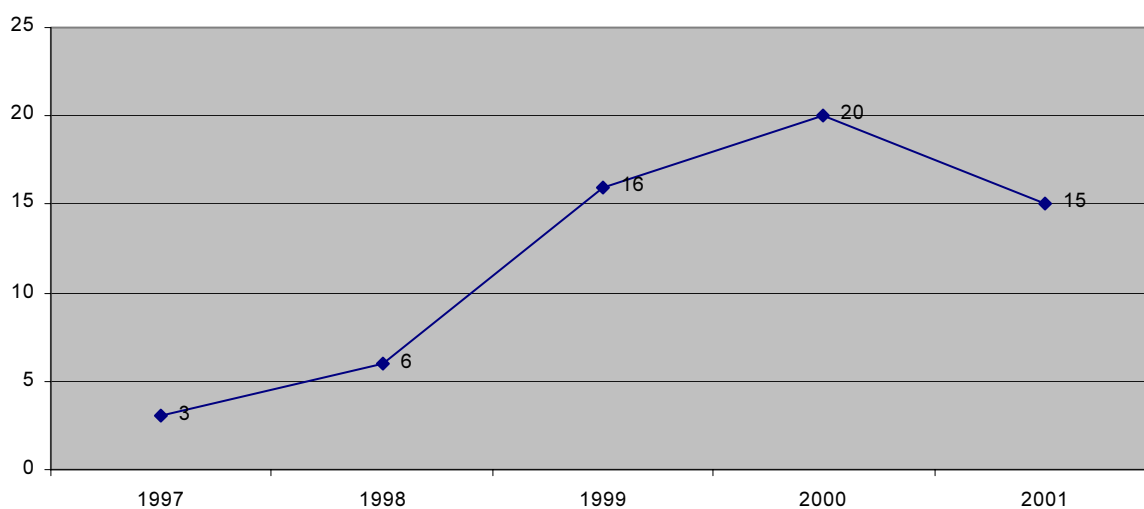
	Συχνότητα	Ποσοστό
1992	1	1,7
1993	6	10,0
1994	2	3,3
1995	17	28,3
1996	22	36,7
1997	12	20,0
Σύνολο	60	100,0



Σχήμα 3: Έτος Εισαγωγής των αποφοίτων (B15)

Πίνακας 10: Έτος Αποφοίτησης (B16)

	Συχνότητα	Ποσοστό
1997	3	5,0
1998	6	10,0
1999	16	26,7
2000	20	33,3
2001	15	25,0
Σύνολο	60	100,0



Σχήμα 4: Έτος Αποφοίτησης (B16)

Πίνακας 11: Διάρκεια σπουδών σε έτη

	Συχνότητα	Ποσοστό
4	44	78,6
5	11	19,6
6	1	1,8
Σύνολο	56	100,0

Πίνακας 12: Περιγραφικά στατιστικά διάρκειας σπουδών σε έτη

Μέσος όρος	4,2
Τυπική απόκλιση	0,5
Ελάχιστη τιμή	4
Μέγιστη τιμή	6

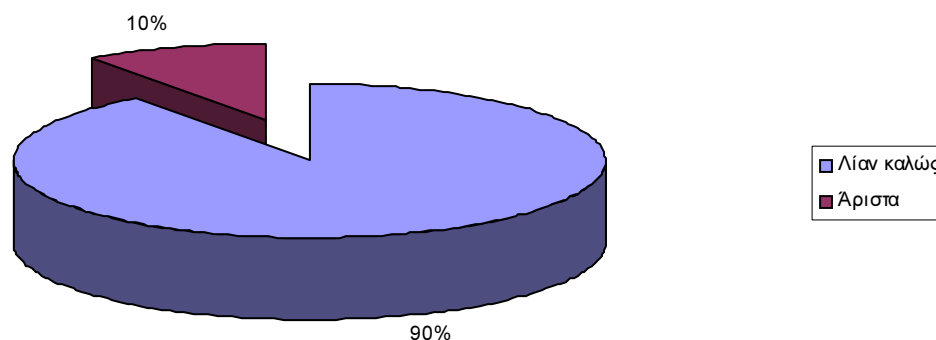
Η διάρκεια των σπουδών καταγράφεται από το έτος εισαγωγής (Πίνακας 9 και Σχήμα 3) καθώς από το έτος αποφοίτησης (Πίνακας 10 και Σχήμα 4). Στη συνέχεια υπολογίζεται η διάρκεια των σπουδών σε έτη και περιγράφεται αναλυτικά στον Πίνακα 11. Επίσης η διάρκεια σπουδών περιγράφεται με χρήση μέσου όρου, τυπικής απόκλισης, ελάχιστης και μέγιστης τιμής στον Πίνακα 12.

Σχετικά με τη διάρκεια σπουδών, ο μέσος όρος διάρκειας σπουδών είναι τα 4,2 έτη με τυπική απόκλιση το μισό έτος. Παρατηρήθηκαν περιπτώσεις περάτωσης των σπουδών στα 4 έτη και η μέγιστη διάρκεια σπουδών ήταν 6. Οι απόφοιτοι του Τμήματος εμφανίζουν συνολικά κανονικούς χρόνους φοίτησης.

Στον Πίνακα 13 και στο Σχήμα 5 δίνονται τα ποσοστά των αποφοίτων σε σχέση με τον βαθμό του πτυχίου τους. Η πλειοψηφία (90%) των αποφοίτων έχει βαθμό «Λίαν καλώς». Ένας στους δέκα έχει βαθμό «Άριστα».

Πίνακας 13: Βαθμός Πτυχίου των αποφοίτων (B17)

	Συχνότητα	Ποσοστό
Λίαν καλώς	54	90,0
Άριστα	6	10,0
Σύνολο	60	100,0



Σχήμα 5: Βαθμός Πτυχίου των αποφοίτων (B17)

Πίνακας 14: Έχετε παρακολουθήσει ή παρακολουθείτε Μεταπτυχιακές σπουδές;

	Συχνότητα	Ποσοστό
Ναι στην Ελλάδα	1	1,7
Ναι στο εξωτερικό	1	1,7
Όχι	58	96,7
Σύνολο	60	100,0

Ο Πίνακας 14 περιγράφει τις απαντήσεις των αποφοίτων στην ερώτηση: «Έχετε παρακολουθήσει ή παρακολουθείτε Μεταπτυχιακές σπουδές»; Το 3,3% των αποφοίτων συνεχίζει σε μεταπτυχιακές σπουδές στην Ελλάδα ή το εξωτερικό.

Στον Πίνακα 15 φαίνεται ότι οι μεταπτυχιακές σπουδές κάποιες φορές είναι και άλλοτε δεν είναι σχετικές με την ειδικότητα που τελείωσε ο απόφοιτος στο ΤΕΙ.

Πίνακας 15: Είναι οι μεταπτυχιακές σας σπουδές σχετικές με το Ειδικότητα που τελειώσατε στο ΤΕΙ; (B18α)

	Συχνότητα	Ποσοστό
Λίγο	1	50,0
Πάρα Πολύ	1	50,0
Σύνολο	2	100,0

Πίνακας 16: Ποιοι είναι οι λόγοι που σας οδήγησαν να προχωρήσετε σε μεταπτυχιακές σπουδές; (B18β)

	Συχνότητα	Ποσοστό
B18β.1 Πιστεύετε ότι θα σας βοηθήσει στην ανεύρεση εργασίας που να αντιστοιχεί στο επίπεδο των σπουδών σας	1	1,7
B18β.2 Πιστεύετε ότι χρειάζεστε μεγαλύτερη εξειδίκευση για να ασκήσετε το επάγγελμα που έχετε σπουδάσει	1	1,7
B18β.3 Σας ενδιαφέρει να εμβαθύνετε στο Επιστημονικό Αντικείμενο που έχετε σπουδάσει	1	1,7
B18β.4 Άλλος λόγος	2	3,3

Στον Πίνακα 16 διακρίνονται οι λόγοι που οδήγησαν τον απόφοιτο σε μεταπτυχιακές σπουδές. Αυτοί είναι η ανεύρεση εργασίας που να αντιστοιχεί στο επίπεδο των σπουδών των αποφοίτων, η εξειδίκευση που αποκτιέται μέσω των σπουδών καθώς και η εμβάθυνση στο επιστημονικό αντικείμενο που έχουν σπουδάσει οι απόφοιτοι..

Στον Πίνακα 17 περιγράφεται ότι γενικά οι απόφοιτοι που ακολούθησαν μεταπτυχιακές σπουδές εργάζονταν παράλληλα με τις σπουδές τους.

Πίνακας 17: Εργαζόσασταν κατά την διάρκεια που πραγματοποιούσατε τις μεταπτυχιακές σας σπουδές; (B19)

	Συχνότητα	Ποσοστό
Ναι	2	3,3

Ο Πίνακας 18 παρουσιάζει το επίπεδο γνώσης αγγλικών από τους υποψήφιους. Η συντριπτική πλειοψηφία των αποφοίτων γνωρίζει αγγλικά (95%). Από αυτούς το 86% γνωρίζει αγγλικά καλά. Το 1,8% γνωρίζει πολύ καλά και το 12,3% γνωρίζει αγγλικά άριστα. Σχεδόν τα τρία τέταρτα των αποφοίτων διαθέτει πτυχίο αγγλικών.

Οι Πίνακες 19, 20, 21, 22 και 23 παρουσιάζουν το επίπεδο γνώσης αντιστοίχως των γλωσσών γαλλικών, γερμανικών, ιταλικών, ισπανικών και άλλης γλώσσας από τους απόφοιτους. Γαλλικά γνωρίζει το 16,7% των αποφοίτων, γερμανικά το 13,3%, ιταλικά το 5%, ισπανικά το 3,3% και άλλη γλώσσα το 1,7% των αποφοίτων.

Πίνακας 18: Γνώση αγγλικών από τους απόφοιτους

	Συχνότητα	Ποσοστό
B20.1 Γνώση Αγγλικών	57	95,0
B20.2 Επίπεδο Αγγλικών		
Καλά	49	86,0
Πολύ Καλά	1	1,8
Άριστα	7	12,3
B20.4 Πτυχίο Αγγλικών	43	71,7

Πίνακας 19: Γνώση γαλλικών από τους απόφοιτους

	Συχνότητα	Ποσοστό
B20.5 Γνώση Γαλλικών	10	16,7
B20.6 Επίπεδο Γαλλικών		
Καλά	8	80,0
Πολύ Καλά	1	10,0
Άριστα	1	10,0
B20.8 Πτυχίο Γαλλικών	5	8,3

Πίνακας 20: Γνώση γερμανικών από τους απόφοιτους

	Συχνότητα	Ποσοστό
B20.9 Γνώση Γερμανικών	8	13,3
B20.10 Επίπεδο Γερμανικών		
Καλά	8	100,0
B20.12 Πτυχίο Γερμανικών	7	11,7

Πίνακας 21: Γνώση ιταλικών από τους απόφοιτους

	Συχνότητα	Ποσοστό
B20.13 Γνώση Ιταλικών	3	5,0
B20.14 Επίπεδο Ιταλικών		
Καλά	2	66,7
Άριστα	1	33,3
B20.16 Πτυχίο Ιταλικών	2	3,3

Πίνακας 22: Γνώση ισπανικών από τους απόφοιτους

	Συχνότητα	Ποσοστό
B20.17 Γνώση Ισπανικά	2	3,3
B20.18 Επίπεδο Ισπανικά		
Καλά	1	50,0
Πολύ Καλά	1	50,0
B20.20 Πτυχίο Ισπανικά	2	3,3

Πίνακας 23: Γνώση άλλης γλώσσας από τους απόφοιτους

	Συχνότητα	Ποσοστό
B20.21 Γνώση Άλλης γλώσσας	1	1,7
B20.22 Επίπεδο Άλλης γλώσσας		
Καλά	1	100,0
B20.23 Πτυχίο Άλλης γλώσσας		

Για την καλύτερη κατανόηση των μεταβλητών που αφορούν τη γνώση Η/Υ, δημιουργήθηκε μια νέα μεταβλητή που παίρνει τέσσερις τιμές (Πίνακας 24). Παίρνει την τιμή «καθόλου» για να χαρακτηρίσει τα άτομα που απαντούν ότι δεν έχουν γνώσεις υπολογιστών, την τιμή «μόνο windows» για να χαρακτηρίσει τα άτομα που έχουν γνώσεις windows, τα άτομα με γνώσεις Windows και office» ανήκουν στην επόμενη κατηγορία και τέλος τα άτομα με επιπλέον γνώσεις Διαδικτύου ανήκουν στην τελευταία κατηγορία με την τιμή «όλα».

Μόνο το 1,7% δηλώνει ότι δε γνωρίζει καθόλου από πληροφορική. Η πλειοψηφία (86,7%) δηλώνει ότι έχει σημαντικές γνώσεις πληροφορικής και χρήσης Διαδικτύου.

Πίνακας 24: Γενικές γνώσεις Η/Υ από τους απόφοιτους

	Συχνότητα	Ποσοστό
Καθόλου	1	1,7
Μόνο windows	7	11,7
Windows και Office		
Όλα	52	86,7
Σύνολο	60	100,0

Ειδικότερα, σχετικά με τη γνώση Windows (Πίνακας 25), το 98,3% απαντούν ότι γνωρίζουν τη χρήση τους. Το 20,3% αυτών γνωρίζουν τη χρήση windows «πολύ καλά», ενώ το 72,9% αυτών που γνωρίζουν τοποθετούνται στο «καλά». Περίπου το 7% των αποφοίτων που γνωρίζουν windows, τα γνωρίζει άριστα. Το 40% των αποφοίτων διαθέτει κάποιο σχετικό πτυχίο.

Πίνακας 25: Γνώσεις Windows

	Συχνότητα	Ποσοστό
B21.1 Γνώση Windows	59	98,3
B21.2 Επίπεδο Windows		
Καλά	43	72,9
Πολύ Καλά	12	20,3
Άριστα	4	6,8
B21.4 Πτυχίο Windows	24	40,0

Πίνακας 26: Γνώσεις Excel

	Συχνότητα	Ποσοστό
B21.5 Γνώση Excel	59	98,3
B21.6 Επίπεδο Excel		
Καλά	43	72,9
Πολύ Καλά	12	20,3
Άριστα	4	6,8
B21.8 Πτυχίο Excel	24	40,0

Σχετικά με τη γνώση του Excel (Πίνακας 26) τα αποτελέσματα δείχνουν ότι το 98,36% γνωρίζει τη

χρήση του και το 40% έχει κάποιο σχετικό πτυχίο. Ως προς το επίπεδο γνώσης, το 20,3% των αποφοίτων γνωρίζουν «πολύ καλά», το 72,9% γνωρίζουν «καλά» και το 6,8% «άριστα».

Πίνακας 27: Γνώσεις PowerPoint

	Συχνότητα	Ποσοστό
B21.9 Γνώση PowerPoint	53	88,3
B21.10 Επίπεδο PowerPoint		
Καλά	37	69,8
Πολύ Καλά	12	22,6
Άριστα	4	7,5
B21.12 Πτυχίο PowerPoint	23	38,3

Στον Πίνακα 27 περιγράφονται οι γνώσεις των αποφοίτων σε σχέση με το Powerpoint. Εννέα στους δέκα αποφοίτους γνωρίζουν τη χρήση του και περίπου τέσσερις στους δέκα έχουν και σχετικό πτυχίο. Ως προς το επίπεδο γνώσης, το 22,6% των αποφοίτων γνωρίζουν «πολύ καλά», το 69,8% γνωρίζουν «καλά» και το 7,5% γνωρίζουν «άριστα».

Πίνακας 28: Γνώσεις Internet

	Συχνότητα	Ποσοστό
B21.13 Γνώση Internet	52	86,7
B21.14 Επίπεδο Internet		
Καλά	36	69,2
Πολύ Καλά	12	23,1
Άριστα	4	7,7
B21.16 Πτυχίο Internet	22	36,7

Στον Πίνακα 28 διακρίνονται τα ποσοστά των απαντήσεων σχετικά με τη γνώση του Internet από τους αποφοίτους. Το 86,7% δηλώνει ότι γνωρίζει τη χρήση του Διαδικτύου. Το 36,7% των αποφοίτων διαθέτουν σχετικό πτυχίο. Από αυτούς που γνωρίζουν τη χρήση του Διαδικτύου το 23,1% δηλώνει ότι έχει πολύ καλή γνώση, ενώ το 69,2% δηλώνει καλή γνώση. Το 7,7% έχει άριστη γνώση.

Πίνακας 29: Γνώσεις άλλου προγράμματος

	Συχνότητα	Ποσοστό
B21.17 Γνώση Άλλου προγράμματος	59	98,3
B21.18 Επίπεδο Άλλου προγράμματος		
Καλά	43	72,9
Πολύ Καλά	12	20,3
Άριστα	4	6,8
B21.20 Πτυχίο Άλλου προγράμματος	23	38,3

Ο Πίνακας 29 περιγράφει τα ποσοστά σχετικά με τη γνώση άλλου προγράμματος. Το 98,3% των αποφοίτων γνωρίζει καλά ή πολύ καλά και κάποιο άλλο πρόγραμμα.

Ο Πίνακας 30 παρουσιάζει ότι το 13,3% των αποφοίτων έχουν αποκτήσει κατάρτιση από κάποιο ΙΕΚ, κυρίως ιδιωτικό, σε θέματα σχετικά με τις σπουδές τους.

Πίνακας 30: Απόκτηση κατάρτισης από ΙΕΚ

	Συχνότητα	Ποσοστό
B22.1 ΙΕΚ	8	13,3
B22.2 Ειδικότητα ΙΕΚ		
ΒΟΗΘΟΣ ΑΚΤΙΝΟΛΟΓΟΥ	1	1,7
ΒΡΕΦΟΝΗΠΙΟΚΟΜΙΑΣ	1	1,7
ΙΕΚ ΠΑΣΤΕΡ (ΒΡΕΦΟΝΗΠΙΟΚΟΜΙΑ)	1	1,7
ΠΑΣΤΕΡ (Β. ΑΚΤΙΝΟΛΟΓΟΥ)	1	1,7
ΠΑΣΤΕΡ (Β. ΜΙΚΡΟΒΙΟΛΟΓΟΥ)	1	1,7
ΠΑΣΤΕΡ (ΙΑΤΡΙΚΑ ΕΡΓΑΣΤΗΡΙΑ)	1	1,7
ΠΑΣΤΕΡ (ΧΕΙΡΙΣΤΗΣ ΕΜΦΑΝΙΣΤΗΣ)	1	1,7
ΠΑΤΕΡ (Β. ΦΥΣΙΟΘΕΡΑΠΕΙΑΣ)	1	1,7

Στον Πίνακα 31 δίνεται το πλήθος των αποφοίτων που απέκτησε κάποια κατάρτιση από σεμινάριο. Το 15% των αποφοίτων έχουν παρακολουθήσει κάποιο σεμινάριο σε θέματα σχετικά με την ειδικότητα τους ή σε θέματα μανάτζμεντ.

Πίνακας 31: Απόκτηση κατάρτισης από Σεμινάριο

	Συχνότητα	Ποσοστό
B22.3 Σεμινάριο	9	15,0
B22.4 Θέμα σεμιναρίου		
ΑΝΤΙΜΕΤΩΠΙΣΗ ΕΚΤΑΚΤΩΝ ΚΡΙΣΕΩΝ	1	1,7
ΔΙΑΣΦΑΛΙΣΗ ΠΟΙΟΤΗΤΑΣ	1	1,7
Κ.Ε.Κ ΑΣΦΑΛΕΙΑ ΙΑΤΡ. ΕΡΓΑΣΤΗΡΙ	1	1,7
ΚΕΚ	1	1,7
ΜΑΡΚΕΤΙΝΓΚ/ ΤΕΧΝΙΚΕΣ ΠΩΛΗΣΕΩΝ	1	1,7
ΜΕΣΟΓΕΙΑΚΗ ΑΝΑΙΜΙΑ	1	1,7
ΜΙΚΡΟΒΙΟΛΟΓΙΑΣ	2	3,3
ΠΥΡΗΝΙΚΗ ΙΑΤΡΙΚΗ	1	1,7

Πίνακας 32: Απόκτηση κατάρτισης από άλλο είδος άτυπης κατάρτισης

	Συχνότητα	Ποσοστό
B22.5 Άλλο είδος Άτυπης κατάρτισης	10	16,7
B22.6 Αναφορά άλλου είδους κατάρτισης		
ΚΑΤΑΤΑΚΤΗΡΙΕΣ (ΙΑΤΡΙΚΗ)	7	11,7
ΚΑΤΑΤΑΚΤΗΡΙΕΣ (ΤΕΙ ΝΟΣΗΛΕΥΤΙΚΗ)	1	1,7
ΚΑΤΑΤΑΚΤΗΡΙΕΣ (ΤΕΙ ΦΥΣΙΟΘΕΡΑΠΕ)	1	1,7
ΤΕΙ ΡΑΔΙΟΛΟΓΙΑΣ/ΑΚΤΙΝΟΛΟΓΙΑΣ	1	1,7

3.3 ΣΤΟΙΧΕΙΑ ΑΠΑΣΧΟΛΗΣΗΣ

Η εργασιακή κατάσταση των αποφοίτων περιγράφεται στον Πίνακα 33. Το 71,7% περίπου των αποφοίτων απασχολείται, ενώ το 5% αυτοαπασχολείται. Έτσι γίνεται φανερό ότι το 76,7%, των αποφοίτων, έχει ενταχθεί στην παραγωγή. Το υπόλοιπο τμήμα υποδιαιρείται σε αυτούς που είναι άνεργοι προς αναζήτηση εργασίας (13,3%) και στους άεργους (10%). Συνολικά το 23,3% των αποφοίτων δεν εργάζεται.

Πίνακας 33: Εργασιακή κατάσταση των αποφοίτων (Γ23)

	Συχνότητα	Ποσοστό
Απασχολούμενος	43	71,7
Αυτοαπασχολούμενος	3	5,0
Άνεργος (βρίσκομαι στο στάδιο της αναζήτησης)	8	13,3
Άεργος (δεν αναζητώ απασχόληση)	6	10,0
Σύνολο	60	100,0

Πίνακας 34: Είδος απασχόλησης των αποφοίτων (Γ24)

	Συχνότητα	Ποσοστό
Μισθωτός με πλήρη απασχόληση	43	93,5
Μισθωτός με μερική απασχόληση	2	4,3
Αυτοαπασχολούμενος με προσωπικό	1	2,2
Σύνολο	46	100,0

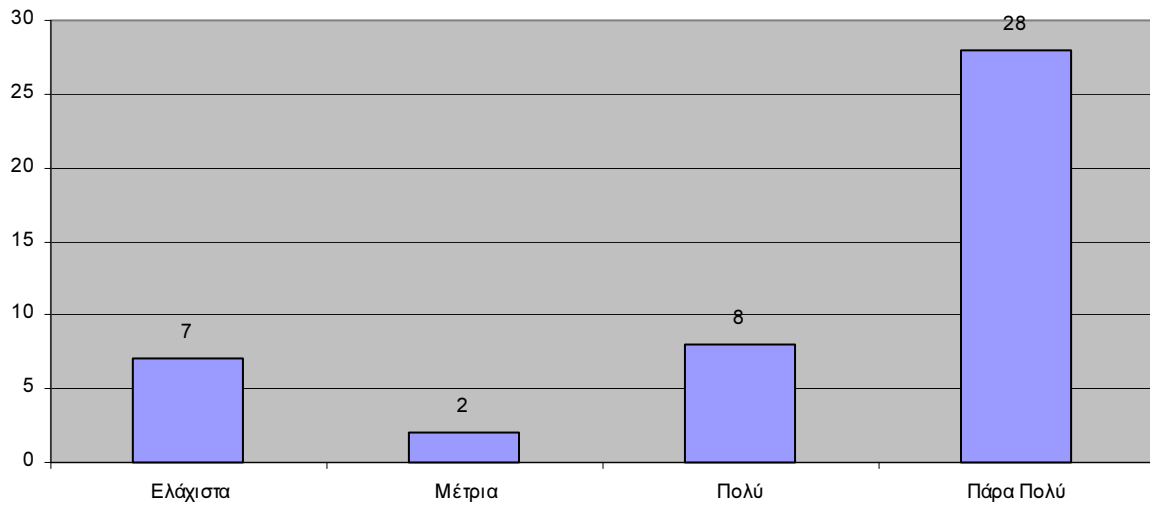
Στο σύνολο αυτών που απασχολούνται γίνεται επιπλέον ανάλυση ως προς το είδος της απασχόλησης (Πίνακας 34). Η πλειοψηφία (93,5%) των εργαζόμενων αποφοίτων είναι μισθωτοί με πλήρη απασχόληση και το 4,3% με μερική απασχόληση. Αυταπασχολείται το 2,2% των εργαζόμενων αποφοίτων.

3.4 ΑΠΑΣΧΟΛΟΥΜΕΝΟΣ ΜΙΣΘΩΤΟΣ

Το τμήμα αυτό αναφέρεται μόνον στους απασχολούμενους αποφοίτους. Ο Πίνακας 35 και το Σχήμα 6 περιγράφουν κατά πόσο οι απόφοιτοι εκτιμούν ότι υπάρχει αντιστοιχία εργασίας και των σπουδών τους. Καταγράφονται κυρίως θετικές απαντήσεις.

Πίνακας 35: Αντιστοιχία απασχόλησης, σπουδών (Γ1.25)

	Συχνότητα	Ποσοστό
Ελάχιστα	7	15,6
Μέτρια	2	4,4
Πολύ	8	17,8
Πάρα Πολύ	28	62,2
Σύνολο	45	100,0



Σχήμα 6: Αντιστοιχία απασχόλησης, σπουδών (Γ1.25)

Ο Πίνακας 36 περιγράφει την κατανομή των τρόπων εύρεσης της σημερινής εργασίας των αποφοίτων. Οι κύριοι τρόποι εύρεσης εργασίας είναι από το φιλικό ή οικογενειακό περιβάλλον και κυρίως μέσω κάποιου διαγωνισμού.

Πίνακας 36: Πώς βρήκατε την σημερινή σας εργασία; (Γ1.26.1)

	Συχνότητα	Ποσοστό
Από το Γραφείο Διασύνδεσης του ΤΕΙ	1	2,2
Μέσω της Πρακτικής Άσκησης	1	2,2
Από τον ΟΑΕΔ	2	4,4
Από Αγγελία	4	8,9
Από το φιλικό ή οικογενειακό μου περιβάλλον	10	22,2
Μέσω Διαγωνισμού	23	51,1
Περιγράψτε άλλη διαδικασία	4	8,9
Σύνολο	45	100,0

Πίνακας 37: Άλλη διαδικασία εύρεσης σημερινής εργασίας (Γ1.26.2)

	Συχνότητα	Ποσοστό
ΜΕΣΩ STAGE	2	3,3
ΜΕΣΩ ΒΙΟΓΡΑΦΙΚΟΥ	2	3,4

Από τον Πίνακα 38 μπορεί κανείς να δει με τη χρήση μέτρων θέσης και διασποράς, ποιο είναι το χρονικό διάστημα σε έτη που μεσολάβησε από την εύρεση εργασίας μέχρι σήμερα. Γίνεται φανερό ότι ο μέσος απόφοιτος έχει εργασία εδώ και 4,7 έτη. Παρατηρούνται και ακραίες τιμές με μέγιστη τα 8,9 έτη και ελάχιστη τα 1,2 έτη.

Πίνακας 38: Χρονικό διάστημα που μεσολάβησε από την εύρεση εργασίας μέχρι σήμερα (2006) σε έτη

Μέσος όρος	4,7
Τυπική απόκλιση	1,6
Ελάχιστη τιμή	1,2
Μέγιστη τιμή	8,9

Στον Πίνακα 39 δίνεται το πλήθος και το ποσοστό των αποφοίτων που έχουν εκπληρώσει τις στρατιωτικές τους υποχρεώσεις. Με δεδομένο ότι οι γυναίκες του δείγματος είναι 43 (βλ Πίνακα 1), γίνεται φανερό ότι έξι άντρες απόφοιτοι δεν έχουν εκπληρώσει τις στρατιωτικές τους υποχρεώσεις, ενώ στην πλειοψηφία τους οι άντρες απόφοιτοι τις έχουν εκπληρώσει..

Πίνακας 39: Εκπληρωμένες στρατιωτικές υποχρεώσεις (Γ1.27α)

	Συχνότητα	Ποσοστό
Εκπληρωμένες υποχρεώσεις	11	18,3
Σύνολο γυναικών (N=43) αλλά και ανδρών που δεν εκπλήρωσαν τις στρατιωτικές τους υποχρεώσεις	49	81,7
Σύνολο	60	100,0

Στο Πίνακα 41 δίνεται ο μέσος χρόνος αναμονής για την εύρεση της πρώτης εργασίας. Οι απόφοιτοι αναφέρουν ότι ο μέσος χρόνος μέχρι την εύρεση της πρώτης εργασίας είναι 21 μήνες. Παρατηρείται επίσης μεγάλη διασπορά των χρόνων αναμονής, γεγονός που δείχνει ότι η εύρεση εργασίας για τους απόφοιτους είναι δύσκολη διαδικασία και ποικίλει ανάμεσα στους αποφοίτους.

Το 44,4% των ερωτώμενων αναφέρει ότι η σημερινή τους εργασία είναι και η ίδια με την αρχική (Πίνακας 40). Συμπερασματικά μπορούμε να πούμε ότι η εύρεση εργασίας καθυστερεί και ότι παρατηρείται μέτρια εργασιακή μετακίνηση των αποφοίτων και αλλαγή εργασίας μετά την εύρεση της πρώτης αρχικής σε μεγάλο βαθμό.

Πίνακας 40: Η σημερινή σας εργασία είναι η πρώτη σας εργασία μετά την απόκτηση του πτυχίου σας; (Γ1.28)

	Συχνότητα	Ποσοστό
ναι	20	44,4
όχι	25	55,6
Σύνολο	45	100,0

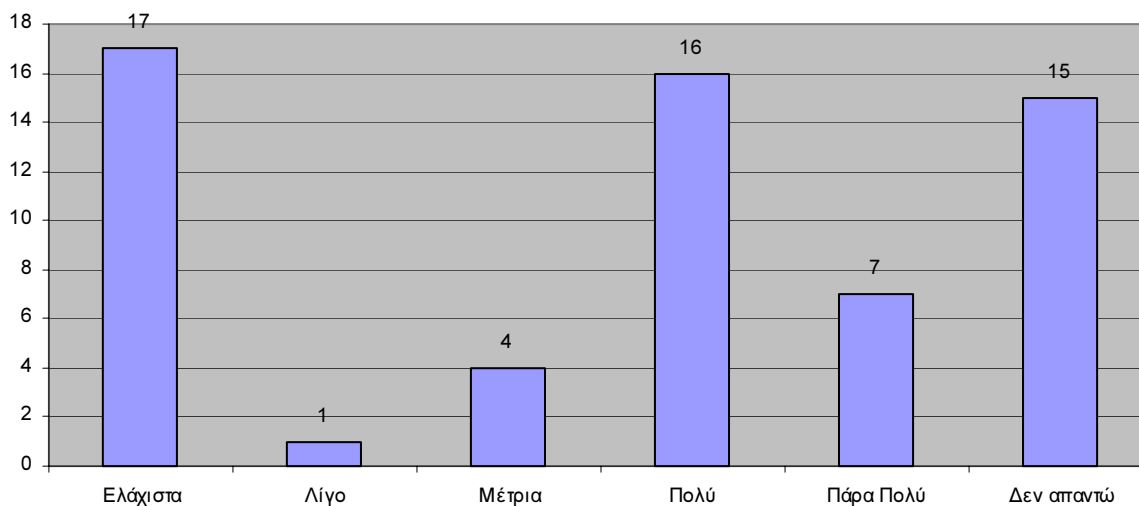
Πίνακας 41: Συνολικός χρόνος σε μήνες μέχρι την εύρεση της πρώτης εργασίας

Μέσος όρος	21
Τυπική απόκλιση	22,1
Ελάχιστη τιμή	2
Μέγιστη τιμή	72

Σχετικά με την ικανοποίηση των αποφοίτων από την απασχόληση τους, όπως φαίνεται στον Πίνακα 42 και στο Σχήμα 7, οι απόψεις είναι τόσο αρνητικές όσο και θετικές.

Πίνακας 42: Είστε ικανοποιημένος/η από την απασχόληση σας (Γ1.29α)

	Συχνότητα	Ποσοστό
Ελάχιστα	17	28,3
Λίγο	1	1,7
Μέτρια	4	6,7
Πολύ	16	26,7
Πάρα Πολύ	7	11,7
Δεν απαντώ	15	25,0
Σύνολο	60	100,0

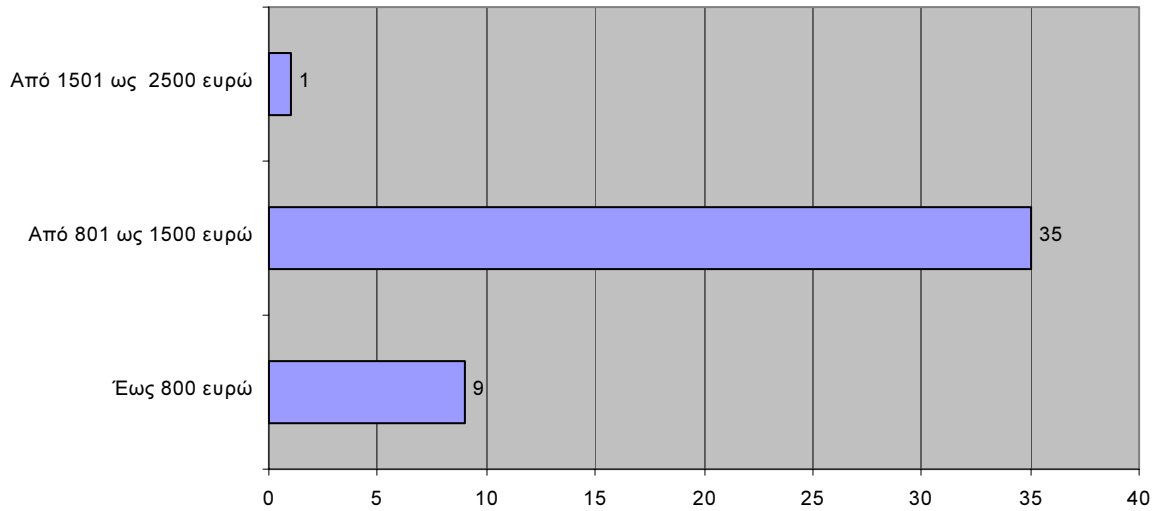


Σχήμα 7: Ικανοποίηση από την απασχόληση (Γ1.29α)

Στον Πίνακα 43 και στο Σχήμα 8 περιγράφεται η κατανομή του ύψους αμοιβών των αποφοίτων. Πάνω από τα τρία τέταρτα των αποφοίτων αμείβονται με ποσά από 800€ έως 1500 €. Από τον Πίνακα 44 φαίνεται ότι οι απόφοιτοι είναι γενικά ικανοποιημένοι από τις αμοιβές τους.

Πίνακας 43: Ύψος αμοιβών (Γ1.29β)

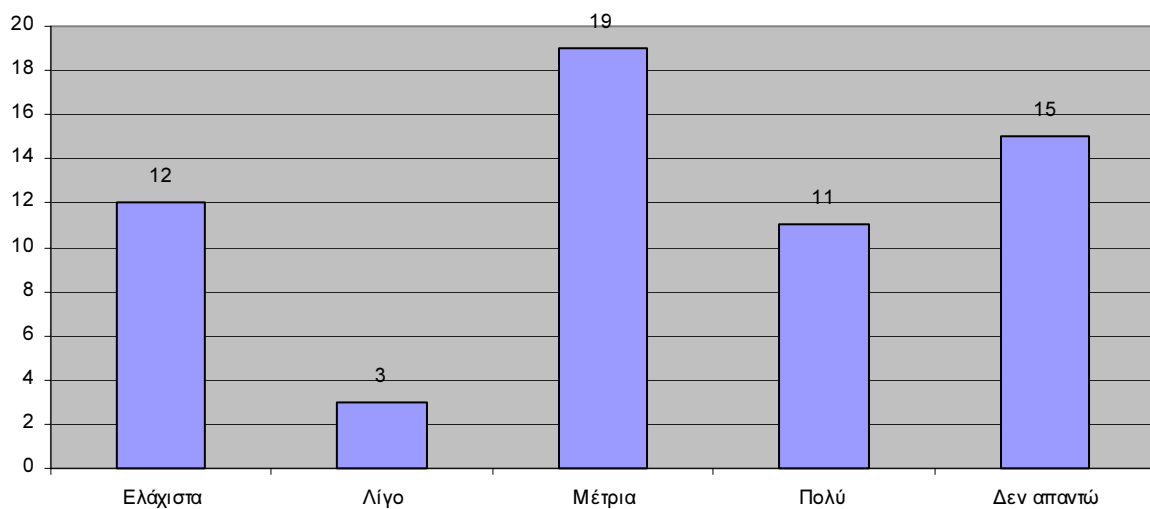
	Συχνότητα	Ποσοστό
Έως 800 ευρώ	9	20,0
Από 801 ως 1500 ευρώ	35	77,8
Από 1501 ως 2500 ευρώ	1	2,2
Σύνολο	45	100,0



Σχήμα 8: Ύψος αμοιβών (Γ1.29β)

Πίνακας 44: Ικανοποίηση από το ύψος αμοιβών (Γ1.29γ)

	Συχνότητα	Ποσοστό
Ελάχιστα	12	20,0
Λίγο	3	5,0
Μέτρια	19	31,7
Πολύ	11	18,3
Δεν απαντώ	15	25,0
Σύνολο	60	100,0



Σχήμα 9: Ικανοποίηση από το ύψος αμοιβών (Γ1.29γ)

Πίνακας 45: Για ποιους λόγους θα αναζητούσατε μία άλλη απασχόληση

	Συχνότητα	Ποσοστό
Γ1.30.1 Η εργασία μου δεν είναι σχετική με τις σπουδές μου	5	8,3
Γ1.30.2 Η εργασία που έχω δεν ικανοποιεί τις φιλοδοξίες μου	15	25,0
Γ1.30.3 Οι αποδοχές μου δεν με ικανοποιούν	23	38,3
Γ1.30.4 Άλλες αιτίες άλλης απασχόλησης	11	18,3

Ο Πίνακας 45 καταγράφει τους λόγους αναζήτησης άλλης εργασίας από τους αποφοίτους. Σημαντικότερος λόγος, που επιλέγεται από το 38,3% των αποφοίτων, είναι η περίπτωση που οι αποδοχές δεν ικανοποιούν. Ακολουθεί με μικρότερη βαρύτητα: η εργασία δεν ικανοποιεί τις φιλοδοξίες των αποφοίτων. Επίσης προτείνονται με σημαντική βαρύτητα και άλλοι λόγοι. Αυτοί είναι κυρίως η το ωράριο, και οι καλύτερες εργασιακές συνθήκες. (Πίνακας 46).

Πίνακας 46: Αναφορά άλλων αιτίων άλλης απασχόλησης (Γ1.30.5)

	Συχνότητα	Ποσοστό
ΓΕΩΓΡΑΦΙΚΗ ΠΕΡΙΟΧΗ	1	1,7
ΕΡΓΑΣΙΑΚΟ ΠΕΡΙΒΑΛΛΟΝ	1	1,7
ΚΑΛΥΤΕΡΕΣ ΣΥΝΘΗΚΕΣ	1	1,7
ΚΑΛΥΤΕΡΟΣ ΕΡΓΑΣΙΑΚΟΣ ΧΩΡΟΣ	1	1,7
ΛΑΘΟΣ ΕΠΑΓΓΕΛΜΑΤΙΚΟΣ ΠΡΟΣΑΝΑΤΟΛΙΣΜΟΣ	1	1,7
ΜΟΝΙΜΟΤΗΤΑ	1	1,7
ΨΥΧΟΛΟΓΙΚΟΙ ΠΑΡΑΓΟΝΤΕΣ	1	1,7
ΩΡΑΡΙΟ	4	6,7

Πίνακας 47: Εκτιμάτε ότι ο/η εργοδότης σας είναι ικανοποιημένος/η από την απόδοσης σας σε σχέση με την επιστημονική σας κατάρτιση; (Γ1.31)

	Συχνότητα	Ποσοστό
Αρκετά	22	36,7
Πάρα Πολύ	17	28,3
Δεν γνωρίζω	4	6,7
Δεν απαντώ	17	28,3
Σύνολο	60	100,0

Πίνακας 48: Πιστεύετε ότι ο/η εργοδότης σας θα προτιμούσε στη θέση εργασίας σας να έχει έναν απόφοιτο Πανεπιστημίου; (Γ1.32)

	Συχνότητα	Ποσοστό
Ναι	2	3,3
Όχι	33	55,0
Ίσως	2	3,3
Δεν γνωρίζω	4	6,7
Δεν απαντώ	19	31,7
Σύνολο	60	100,0

Οι απόφοιτοι απαντούν γενικά θετικά σχετικά με το αν ο εργοδότης τους εκτιμά την εργασία τους (Πίνακας 47). Παράλληλα οι απόφοιτοι έχουν αρνητική άποψη σχετικά με το αν ο εργοδότης τους θα προτιμούσε έναν απόφοιτο πανεπιστημίου στη θέση της εργασίας τους (Πίνακας 48).

3.5 ΑΥΤΟΑΠΑΣΧΟΛΟΥΜΕΝΟΣ

Το τμήμα αυτό αναφέρεται στους αυτοαπασχολούμενους αποφοίτους. Στον Πίνακα 49 φαίνεται ότι καταγράφεται ένας μόνον αυτοαπασχολούμενος. Αυτός εργάζεται σε οικογενειακή επιχείρηση. Ο αυτοαπασχολούμενος απόφοιτος εμφανίζεται μη ικανοποιημένος από την απόφασή του να ανοίξει δική του επιχείρηση (Πίνακας 51).

Πίνακας 49: Είδος επιχείρησης που έχετε (Γ2.33)

	Συχνότητα	Ποσοστό
Είναι οικογενειακή επιχείρηση	1	1,7

Πίνακας 50: Αριθμός απασχολούμενων (Γ2.35)

	Συχνότητα	Ποσοστό
0	59	98,3
28	1	1,7
Σύνολο	60	100,0

Πίνακας 51: Πόσο ικανοποιημένος/η είστε με την απόφαση σας να ανοίξετε δική σας επιχείρηση (Γ2.36)

	Συχνότητα	Ποσοστό
λίγο ικανοποιημένος/η	1	1,7

3.6 ΑΝΕΡΓΟΣ

Το τμήμα αυτό αναφέρεται στους άνεργους αποφοίτους. Θυμίζουμε ότι από τον Πίνακα 33 ο αριθμός των ανέργων είναι 8. Οι 5 από αυτούς έχουν εργαστεί στο παρελθόν μετά την απόκτηση του πτυχίου τους (Πίνακας 52). Η δε αντιστοιχία της απασχόλησης τους κυμαίνεται από το ελάχιστο έως το πολύ (Πίνακας 53).

Πίνακας 52: Έχετε εργαστεί στο παρελθόν μετά την απόκτηση του πτυχίου σας; (Γ3.37)

	Συχνότητα	Ποσοστό
Ναι	5	8,3

Πίνακας 53: Αν ναι η απασχόληση που είχατε αντιστοιχούσε στις σπουδές που έχετε κάνει στο ΤΕΙ; (Γ3.38)

	Συχνότητα	Ποσοστό
Ελάχιστο	1	1,7
Μέτρια	1	1,7
Πολύ	2	3,3
Πάρα Πολύ	1	1,7
Σύνολο	5	8,3

Ο Πίνακας 54 παρουσιάζει το χρονικό διάστημα ανεργίας των ανέργων αποφοίτων. Σημαντική είναι η συγκέντρωση υψηλών ποσοστών στα χρονικά διαστήματα άνω του ενός έτους, γεγονός που τονίζει τη δυσκολία που αντιμετωπίζουν οι απόφοιτοι στην εύρεση εργασίας.

Ο Πίνακας 55 περιγράφει το είδος της αναζητούμενης εργασίας. Οι άνεργοι απόφοιτοι αναζητούν κυρίως εξειδικευμένη εργασία που είναι σχετική με το πτυχίο του, ή εργασία που δίνει προοπτικές αλλά ακόμη και μια οποιαδήποτε εργασία.

Πίνακας 54: Μήνες ανεργίας (Γ3.39)

	Συχνότητα	Ποσοστό
Ως 6 μήνες	1	1,7
Από 6 ως 12 μήνες	1	1,7
Από 12 ως 24 μήνες	1	1,7
Περισσότερο από 24 μήνες	4	6,7
Σύνολο	7	11,7

Πίνακας 55: Είδος αναζητούμενης εργασίας (Γ3.40.1)

	Συχνότητα	Ποσοστό
Εξειδικευμένη εργασία που είναι σχετική με το πτυχίο σας;	4	6,7
Εργασία που δίνει προοπτικές να χρησιμοποιήσετε τις γνώσεις	1	1,7
Οποιαδήποτε εργασία;	2	3,3

Στον Πίνακα 56 περιγράφονται οι ενέργειες που κάνουν οι άνεργοι απόφοιτοι για την εύρεση εργασίας. Ο ΟΑΕΔ και οι διαγωνισμοί (όπως του ΑΣΕΠ) είναι τα σημαντικότερα κανάλια εύρεσης εργασίας. Ακολουθούν οι αγγελίες, το φιλικό και οικογενειακό περιβάλλον καθώς και άλλες διαδικασίες όπως η αποστολή βιογραφικού (Πίνακας 57).

Πίνακας 56: Ενέργειες για την εύρεση απασχόλησης

	Συχνότητα	Ποσοστό
Γ3.41.1 ενέργειες που κάνετε για να βρείτε απασχόληση Από το Γραφείο Διασύνδεσης του ΤΕΙ		
Γ3.41.2 ενέργειες που κάνετε για να βρείτε απασχόληση Μέσω της Πρακτικής Άσκησης		
Γ3.41.3 ενέργειες που κάνετε για να βρείτε απασχόληση Από τον ΟΑΕΔ	6	10,0
Γ3.41.4 ενέργειες που κάνετε για να βρείτε απασχόληση Από Αγγελίες	4	6,7
Γ3.41.5 ενέργειες που κάνετε για να βρείτε απασχόληση Από το φιλικό ή οικογενειακό περιβάλλον	4	6,7
Γ3.41.6 ενέργειες που κάνετε για να βρείτε απασχόληση Μέσω Διαγωνισμού (π.χ. ΑΣΕΠ)	7	11,7
Γ3.41.7 ενέργειες που κάνετε για να βρείτε απασχόληση Άλλη διαδικασία	3	5,0

Πίνακας 57: Αναφορά άλλης διαδικασίας για την εύρεση απασχόλησης (Γ3.41.8)

	Συχνότητα	Ποσοστό
ΒΙΟΓΡΑΦΙΚΟ	3	5,0

Ο Πίνακας 58 περιγράφει τους λόγους για τους οποίους δεν βρίσκουν εργασία οι άνεργοι απόφοιτοι. Η γενικότερη ανεργία στον τομέα τους αλλά και η ανυπαρξία διαδικασιών προώθησης αποφοίτων στην αγορά εργασίας προτείνονται ως σημαντικότεροι λόγοι. Ακολουθούν η ανάγκη απόκτησης εξειδίκευσης και κατάρτισης και ο λανθασμένος επαγγελματικός προσανατολισμός.

Πίνακας 58: Λόγοι για τους οποίους δεν βρίσκετε εργασία (Γ3.42.1)

	Συχνότητα	Ποσοστό
Γ3.42.1 λόγοι για τους οποίους δεν βρίσκετε εργασία-Υπάρχει γενικότερα μεγάλη ανεργία στον Τομέα σας	7	11,7
Γ3.42.2 λόγοι για τους οποίους δεν βρίσκετε εργασία-Δεν υπάρχουν ικανοποιητικές διαδικασίες προώθησης στην Αγορά Εργασίας	5	8,3
Γ3.42.3 λόγοι για τους οποίους δεν βρίσκετε εργασία-Λανθασμένος Επαγγελματικός Προσανατολισμός	3	5,0
Γ3.42.4 λόγοι για τους οποίους δεν βρίσκετε εργασία-Χρειάζεται να αποκτήσετε μεγαλύτερη εξειδίκευση μέσω κατάρτισης/εκπαίδευσης	3	5,0
Γ3.42.5 λόγοι για τους οποίους δεν βρίσκετε εργασία-Χρειάζεστε ελαστικό ωράριο ή μερική απασχόληση λόγω άλλων πχ. οικογενειακών υποχρεώσεων	2	3,3
Γ3.42.6 Άλλοι λόγοι μη εύρεσης εργασίας	1	1,7

3.7 ΑΕΡΓΟΣ

Το τμήμα αυτό αναφέρεται στους άεργους αποφοίτους. Από τον Πίνακα 33 έγινε φανερό ότι αυτοί αριθμούν τους έξι στο δείγμα. Στον Πίνακα 59 φαίνεται ότι ως αιτία αναφέρονται οι σπουδές και λιγότερο το στρατιωτικό.

Πίνακας 59: Για ποιους λόγους είστε άεργος

	Συχνότητα	Ποσοστό
Γ4.43.1 Άεργος λόγω σπουδών	6	10,0
Γ4.43.2 Άεργος λόγω στρατιωτικού	1	1,7
Γ4.43.3 Άεργος λόγω οικογενειακών υποχρεώσεων		
Γ4.43.4 Άλλοι λόγοι άεργου		

3.8 ΣΥΣΧΕΤΙΣΕΙΣ ΤΩΝ ΜΕΤΑΒΛΗΤΩΝ

Στην ανάλυση που ακολουθεί παρατίθενται πίνακες που εμφανίζουν κάποια σημασία

α) εξαιτίας των στατιστικά σημαντικών στατιστικών που συνδέονται μαζί τους και

β) εξαιτίας της σημασίας που έχουν οι μεταβλητές τους ως κύριες και σημαντικές μεταβλητές της ανάλυσης ακόμη κι αν δεν εμφανίζουν στατιστικά σημαντικά αποτελέσματα.

Στον Πίνακα 60 περιγράφεται η συσχέτιση του φύλου με την εργασιακή κατάσταση του απόφοιτου. Τα ποσοστά απασχολούμενων αλλά και ανέργων είναι υψηλότερα για τις γυναίκες, ενώ οι άντρες εμφανίζουν μεγαλύτερο ποσοστό αέργων.

Πίνακας 60: Συσχέτιση Φύλου (Α4) με Εργασιακή κατάσταση (Γ23)

	Απασχολούμενος	Αυτοαπασχολούμενος	Άνεργος (βρίσκομαι στο στάδιο της αναζήτησης)	Άεργος (δεν αναζητώ απασχόληση)	Σύνολο
άνδρες	10	1	1	5	17
	58,8%	5,9%	5,9%	29,4%	100,0%
γυναίκες	33	2	7	1	43
	76,7%	4,7%	16,3%	2,3%	100,0%
Σύνολο	43	3	8	6	60
	71,7%	5,0%	13,3%	10,0%	100,0%

Cramer's V=0,419

Ως προς τον τρόπο εύρεσης της σημερινής εργασίας (Πίνακας 61) οι γυναίκες υπερτερούν στην εύρεση εργασίας μέσω διαγωνισμού και οι άντρες στην εύρεση μέσω του φιλικού ή οικογενειακού

περιβάλλοντος.

Πίνακας 61: Συσχέτιση Φύλου (Α4) με τον τρόπο εύρεσης της σημερινής εργασίας (Γ1.26.1)

	Από το Γραφείο Διασύνδεσης του ΤΕΙ	Μέσω της Πρακτικής Άσκησης	Από τον ΟΑΕΔ	Από Αγγελία	Από το φιλικό ή οικογενειακό μου περιβάλλον	Μέσω Διαγωνισμού	Περιγράψτε άλλη διαδικασία	Σύνολο
άνδρες	1	0	1	1	6	2	0	11
	9,1%	,0%	9,1%	9,1%	54,5%	18,2%	,0%	100,0%
γυναίκες	0	1	1	3	4	21	4	34
	,0%	2,9%	2,9%	8,8%	11,8%	61,8%	11,8%	100,0%
Σύνολο	1	1	2	4	10	23	4	45
	2,2%	2,2%	4,4%	8,9%	22,2%	51,1%	8,9%	100,0%

Cramer's V=0,584

Πίνακας 62: Συσχέτιση Φύλου (Α4) με την ερώτηση «Η σημερινή σας εργασία είναι η πρώτη σας εργασία μετά την απόκτηση του πτυχίου σας;»(Γ1.28)

	ναι	όχι	Σύνολο
άνδρες	7	4	11
	63,6%	36,4%	100,0%
γυναίκες	13	21	34
	38,2%	61,8%	100,0%
Σύνολο	20	25	45
	44,4%	55,6%	100,0%

Cramer's V=0,220

Στον Πίνακα 62 διακρίνεται η συσχέτιση φύλου και της ερώτησης «Η σημερινή σας εργασία είναι η πρώτη σας εργασία μετά την απόκτηση του πτυχίου σας;». Το ποσοστό θετικών απαντήσεων των ανδρών είναι σχεδόν διπλάσιο των γυναικών.

Πίνακας 63: Συσχέτιση Φύλου (Α4) με την ικανοποίηση από την απασχόληση (Γ1.29α).

	Ελάχιστα	Λίγο	Μέτρια	Πολύ	Πάρα Πολύ	Δεν απαντώ	Σύνολο
άνδρες	3	0	1	5	2	6	17
	17,6%	,0%	5,9%	29,4%	11,8%	35,3%	100,0%
γυναίκες	14	1	3	11	5	9	43
	32,6%	2,3%	7,0%	25,6%	11,6%	20,9%	100,0%
Σύνολο	17	1	4	16	7	15	60
	28,3%	1,7%	6,7%	26,7%	11,7%	25,0%	100,0%

Cramer's V=0,202

Ως προς την ικανοποίηση από την απασχόληση (Πίνακας 63) οι άνδρες φαίνονται περισσότερο ικανοποιημένοι από τις γυναίκες.

Πίνακας 64: Συσχέτιση Φύλου (Α4) με Ύψος αμοιβών (Γ1.29β)

	Έως 800 ευρώ	Από 801 ως 1500 ευρώ	Από 1501 ως 2500 ευρώ	Σύνολο
άνδρες	2	8	1	11
	18,2%	72,7%	9,1%	100,0%
γυναίκες	7	27	0	34
	20,6%	79,4%	,0%	100,0%
Σύνολο	9	35	1	45
	20,0%	77,8%	2,2%	100,0%

Cramer's V=0,265

Ο Πίνακας 64 περιγράφει τη συσχέτιση του φύλου με το ύψος των αμοιβών.

Πίνακας 65: Συσχέτιση Τόπου Κατοικίας με Εργασιακή κατάσταση (Γ23)

	Απασχο- λούμενος	Αυτοαπασχο- λούμενος	Άνεργος (βρίσκομαι στο στάδιο της αναζήτησης)	Άεργος (δεν αναζητώ απασχόληση)	Σύνολο
Αθήνα	0	0	1	1	2
	,0%	,0%	50,0%	50,0%	100,0%
Θεσσαλονίκη	23	2	4	5	34
	67,6%	5,9%	11,8%	14,7%	100,0%
Μεγάλα αστικά κέντρα	10	1	1	0	12
	83,3%	8,3%	8,3%	,0%	100,0%
Μικρές πόλεις	5	0	0	0	5
	100,0%	,0%	,0%	,0%	100,0%
Χωριά και κωμοπόλεις	5	0	2	0	7
	71,4%	,0%	28,6%	,0%	100,0%
Σύνολο	43	3	8	6	60
	71,7%	5,0%	13,3%	10,0%	100,0%

Cramer's V=0,277

Στον Πίνακα 65 παρουσιάζεται η εργασιακή κατάσταση των αποφοίτων σε σχέση με τον τόπο κατοικίας. Η Θεσσαλονίκη εμφανίζει υψηλό ποσοστό αέργων, ενώ τα μεγάλα αστικά κέντρα, οι μικρές πόλεις και τα χωριά/κωμοπόλεις εμφανίζουν σημαντικά ποσοστά απασχολούμενων.

Πίνακας 66: Συσχέτιση του Τόπου κατοικίας με τον τρόπο εύρεσης της σημερινής εργασίας τους αποφοίτου (Γ1.26.1)

	Από το Γραφείο Διασύνδεσης του ΤΕΙ	Μέσω της Πρακτικής Άσκησης	Από τον ΟΑΕΔ	Από Αγγελία	Από το φιλικό ή οικογενειακό μου περιβάλλον	Μέσω Διαγωνισμού	Περιγράψτε άλλη διαδικασία	Σύνολο
Θεσσαλονίκη	1	1	2	3	5	9	3	24
	4,2%	4,2%	8,3%	12,5%	20,8%	37,5%	12,5%	100,0%
Μεγάλα αστικά κέντρα	0	0	0	0	3	8	0	11
	,0%	,0%	,0%	,0%	27,3%	72,7%	,0%	100,0%
Μικρές πόλεις	0	0	0	0	1	4	0	5
	,0%	,0%	,0%	,0%	20,0%	80,0%	,0%	100,0%
Χωριά και κωμοπόλεις	0	0	0	1	1	2	1	5
	,0%	,0%	,0%	20,0%	20,0%	40,0%	20,0%	100,0%
Σύνολο	1	1	2	4	10	23	4	45
	2,2%	2,2%	4,4%	8,9%	22,2%	51,1%	8,9%	100,0%

Cramer's V=0,291

Ο Πίνακας 66 περιγράφει της συσχέτιση του τόπου κατοικίας με τον τρόπο εύρεσης της σημερινής εργασίας των αποφοίτων. Στη Θεσσαλονίκη η εύρεση εργασίας έγινε κύρια μέσω διαγωνισμού και του φιλικού ή οικογενειακού περιβάλλοντος. Στα μεγάλα αστικά κέντρα και τις μικρές πόλεις κύριο κανάλι εύρεσης εργασίας είναι οι διαγωνισμοί. Στα χωριά και τις κωμοπόλεις κύριο κανάλι είναι οι διαγωνισμοί και ακολουθούν οι αγγελίες, το φιλικό/οικογενειακό περιβάλλον και άλλες διαδικασίες.

Πίνακας 67: Συσχέτιση του Τόπου κατοικίας με την «Η σημερινή σας εργασία είναι η πρώτη σας εργασία μετά την απόκτηση του πτυχίου σας;» (Γ1.28)

	ναι	όχι	Σύνολο
Θεσσαλονίκη	11	13	24
	45,8%	54,2%	100,0%
Μεγάλα αστικά κέντρα	3	8	11
	27,3%	72,7%	100,0%
Μικρές πόλεις	3	2	5
	60,0%	40,0%	100,0%
Χωριά και κωμοπόλεις	3	2	5
	60,0%	40,0%	100,0%
Σύνολο	20	25	45
	44,4%	55,6%	100,0%

Cramer's V=0,227

Ο Πίνακας 67 περιγράφει τη συσχέτιση του τόπου κατοικίας με την ερώτηση «Η σημερινή σας εργασία είναι η πρώτη σας εργασία μετά την απόκτηση του πτυχίου σας;» Στις μικρές πόλεις και τα χωριά/κωμοπόλεις οι απόφοιτοι απαντούν σε μεγαλύτερα ποσοστά ότι η σημερινή εργασία τους είναι και η πρώτη. Ακολουθεί η Θεσσαλονίκη και τέλος τα μεγάλα αστικά κέντρα.

Πίνακας 68: Συσχέτιση του Τύπου κατοικίας με την ικανοποίηση από την απασχόληση (Γ1.29α)

	Ελάχιστα	Λίγο	Μέτρια	Πολύ	Πάρα Πολύ	Δεν απαντώ	Σύνολο
Αθήνα	0	0	0	0	0	2	2
	,0%	,0%	,0%	,0%	,0%	100,0%	100,0%
Θεσσαλονίκη	7	0	1	11	5	10	34
	20,6%	,0%	2,9%	32,4%	14,7%	29,4%	100,0%
Μεγάλα αστικά κέντρα	5	0	2	4	0	1	12
	41,7%	,0%	16,7%	33,3%	,0%	8,3%	100,0%
Μικρές πόλεις	3	0	1	1	0	0	5
	60,0%	,0%	20,0%	20,0%	,0%	,0%	100,0%
Χωριά και κωμοπόλεις	2	1	0	0	2	2	7
	28,6%	14,3%	,0%	,0%	28,6%	28,6%	100,0%
Σύνολο	17	1	4	16	7	15	60
	28,3%	1,7%	6,7%	26,7%	11,7%	25,0%	100,0%

Cramer's V=0,356

Στον Πίνακα 68 περιγράφεται η συσχέτιση του τύπου κατοικίας με την ικανοποίηση από την απασχόληση. Η Θεσσαλονίκη και τα μεγάλα αστικά κέντρα εμφανίζουν μεγαλύτερα ποσοστά ικανοποιημένων αποφοίτων.

4. ΣΥΜΠΕΡΑΣΜΑΤΑ

Από την περιγραφική στατιστική των μεταβλητών του ερωτηματολογίου για το Τμήμα Ιατρικών Εργαστηρίων του ΑΤΕΙ Θεσσαλονίκης προκύπτουν τα παρακάτω:

- Η πλειονότητα των αποφοίτων κατάγονται από τη Θεσσαλονίκη και τη Β. Ελλάδα.
- Οι περισσότεροι διαμένουν στη Θεσσαλονίκη ή σε μεγάλα αστικά κέντρα
- Προέρχονται από Γενικό Λύκειο ή ΤΕΕ/ΤΕΛ
- Αποφοίτησαν από το Τμήμα τους σε 4,2 έτη κατά μέσο όρο, με βαθμό πτυχίου κυρίως καλώς και λίαν καλώς
- Το 3,3% των αποφοίτων συνέχισε για σχετικές μεταπτυχιακές σπουδές
- Γνωρίζουν καλά Αγγλικά και έχουν σχετικό πτυχίο
- Οι περισσότεροι έχουν πολύ καλές γνώσεις Η/Υ
- Το 15% από αυτούς έχει παρακολουθήσει σεμινάρια κατάρτισης σε σχετικά με την ειδικότητά τους θέματα
- Η πλειοψηφία τους εργάζονται ως μισθωτοί υπάλληλοι με πλήρη απασχόληση σε αντικείμενο σχετικό με τις σπουδές τους
- Η εργασία αυτή βρέθηκε κύρια από διαγωνισμό και δευτερευόντως από το φιλικό ή οικογενειακό περιβάλλον.
- Παρατηρείται μέτρια εργασιακή κινητικότητα. Οι μισοί σχεδόν απόφοιτοι δηλώνουν ότι η σημερινή τους απασχόληση δεν είναι και η πρώτη
- Για την εύρεση της πρώτης εργασίας χρειάζεται κατά μέσο όρο 21 μήνες μετά την περάτωση των σπουδών
- Μέρος των εργαζομένων εμφανίζεται ικανοποιημένο από την εργασία τους και μέρος τους εμφανίζεται μη ικανοποιημένο
- Η πλειονότητα αμείβεται με 800 έως 1500 ευρώ
- Ο μεγαλύτερος μισθός θα ήταν ο κύριος λόγος για την αναζήτηση άλλης εργασίας και ακολουθεί η μη ικανοποίηση των φιλοδοξιών από την παρούσα απασχόληση.
- Οι απόφοιτοι θεωρούν ότι οι εργοδότες τους είναι ικανοποιημένοι μαζί τους
- Ελάχιστοι είναι οι αυτοαπασχολούμενοι απόφοιτοι
- Το 23,3% των αποφοίτων δεν εργάζεται

- Το φύλο, καθώς και ο τόπος διαμονής αποτελούν τους σημαντικότερους παράγοντες διαμόρφωσης των πρακτικών εύρεσης εργασίας, και των απόψεων των αποφοίτων.
- Το φύλο διαμορφώνει διαφορετικές πρακτικές εύρεσης εργασίας και απασχόλησης
- Ο τόπος κατοικίας διαμορφώνει διαφορετικές πρακτικές εύρεσης εργασίας.

ΠΑΡΑΡΤΗΜΑ Α

ΕΡΩΤΗΜΑΤΟΛΟΓΙΟ

**ΕΡΩΤΗΜΑΤΟΛΟΓΙΟ ΜΕΛΕΤΗΣ «ΑΝΑΠΤΥΞΗΣ ΔΙΚΤΥΟΥ
ΠΑΡΑΚΟΛΟΥΘΗΣΗΣ ΑΠΟΦΟΙΤΩΝ ΤΕΙ»**

Α. ΠΡΟΣΩΠΙΚΑ ΣΤΟΙΧΕΙΑ ΑΠΟΦΟΙΤΟΥ

1. Ονοματεπώνυμο: _____
2. Όνομα Πατέρα: _____
3. Όνομα Μητέρας: _____
4. Φύλο: Άνδρας Γυναίκα
- 5α. Έτος Γέννησης: _____
- 5β. Τόπος Καταγωγής: _____
6. Οικογενειακή Κατάσταση: Παντρεμένος Ανύπαντρος
7. Αριθμός παιδιών: _____
8. Διεύθυνση Κατοικίας: _____
9. Τ.Κ.: _____
- 10α. Πόλη: _____ 10β. Νομός: _____
11. Τηλ.: Οικ.1 _____ Εργ.1 _____ Κιν.1 _____ E-mail 1 _____
 Οικ.2 _____ Εργ.2 _____ Κιν.2 _____ E-mail 2 _____

Β. ΣΤΟΙΧΕΙΑ ΕΚΠΑΙΔΕΥΣΗΣ

12. Τύπος Λυκείου Αποφοίτησης:

- Ενιαίο ΤΕΕ / ΤΕΛ Γενικό Πολυκλαδικό Άλλο

13. ΤΕΙ Αποφοίτησης: _____

14. Τμήμα Αποφοίτησης: _____

15. Έτος Εισαγωγής: _____ 16. Έτος Αποφοίτησης : _____

17. Βαθμός Πτυχίου:

- Καλώς Λίαν καλώς Άριστα

18. Έχετε παρακολουθήσει ή παρακολουθείτε Μεταπτυχιακές σπουδές:

- Ναι στην Ελλάδα Ναι στο εξωτερικό Όχι

18α. Είναι οι μεταπτυχιακές σας σπουδές σχετικές με το Ειδικότητα που τελειώσατε στο ΤΕΙ;

- Ελάχιστα Λίγο Μέτρια Πολύ Πάρα Πολύ

18β. Ποιοι είναι οι λόγοι που σας οδήγησαν να προχωρήσετε σε μεταπτυχιακές σπουδές;

- Πιστεύετε ότι θα σας βοηθήσει στην ανεύρεση εργασίας που να αντιστοιχεί στο επίπεδο των σπουδών σας;
 Πιστεύετε ότι χρειάζεστε μεγαλύτερη εξειδίκευση για να ασκήσετε το επάγγελμα που έχετε σπουδάσει;
 Σας ενδιαφέρει να εμβαθύνετε στο Επιστημονικό Αντικείμενο που έχετε σπουδάσει;
 Αναφέρετε άλλο λόγο _____

19. Εργαζόσασταν κατά την διάρκεια που πραγματοποιούσατε τις μεταπτυχιακές σας σπουδές;

- Ναι Όχι

20. Επίπεδο Ξένης Γλώσσας:

	Γνώση	Επίπεδο Γνώση			Πτυχίο	
Αγγλικά	<input type="checkbox"/>	<input type="radio"/> Καλά	<input type="radio"/> Πολύ Καλά	<input type="radio"/> Άριστα	Αγγλικών	<input type="checkbox"/>
Γαλλικά	<input type="checkbox"/>	<input type="radio"/> Καλά	<input type="radio"/> Πολύ Καλά	<input type="radio"/> Άριστα	Γαλλικών	<input type="checkbox"/>
Γερμανικά	<input type="checkbox"/>	<input type="radio"/> Καλά	<input type="radio"/> Πολύ Καλά	<input type="radio"/> Άριστα	Γερμανικών	<input type="checkbox"/>
Ιταλικά	<input type="checkbox"/>	<input type="radio"/> Καλά	<input type="radio"/> Πολύ Καλά	<input type="radio"/> Άριστα	Ιταλικών	<input type="checkbox"/>
Ισπανικά	<input type="checkbox"/>	<input type="radio"/> Καλά	<input type="radio"/> Πολύ Καλά	<input type="radio"/> Άριστα	Ισπανικά	<input type="checkbox"/>
Άλλη	<input type="checkbox"/>	<input type="radio"/> Καλά	<input type="radio"/> Πολύ Καλά	<input type="radio"/> Άριστα	Άλλης Γλ.	<input type="checkbox"/>

21. Ποιες είναι οι γνώσεις στους Ηλεκτρονικούς Υπολογιστές;

	Γνώση	Επίπεδο Γνώση			Πτυχίο	
Windows	<input type="checkbox"/>	<input type="radio"/> Καλά	<input type="radio"/> Πολύ Καλά	<input type="radio"/> Άριστα	Windows	<input type="checkbox"/>
Excel	<input type="checkbox"/>	<input type="radio"/> Καλά	<input type="radio"/> Πολύ Καλά	<input type="radio"/> Άριστα	Excel	<input type="checkbox"/>
Power Point	<input type="checkbox"/>	<input type="radio"/> Καλά	<input type="radio"/> Πολύ Καλά	<input type="radio"/> Άριστα	Power Point	<input type="checkbox"/>
Internet	<input type="checkbox"/>	<input type="radio"/> Καλά	<input type="radio"/> Πολύ Καλά	<input type="radio"/> Άριστα	Internet	<input type="checkbox"/>
Άλλο	<input type="checkbox"/>	<input type="radio"/> Καλά	<input type="radio"/> Πολύ Καλά	<input type="radio"/> Άριστα	Άλλο πτ.	<input type="checkbox"/>

22. Εκτός από το πτυχίο του ΤΕΙ έχετε αποκτήσει κάποια επιπλέον κατάρτιση / εκπαίδευση;

- ΙΕΚ (Ειδικότητα) _____
 Σεμινάριο (Αναφέρεται θεματικό πεδίο) _____
 Αναφέρετε άλλου είδους Άτυπη κατάρτιση _____

Γ. ΣΤΟΙΧΕΙΑ ΑΠΑΣΧΟΛΗΣΗΣ

23. Ποια είναι η εργασιακή σας κατάσταση σήμερα;

- Απασχολούμενος
- Αυτοαπασχολούμενος
- Άνεργος (δεν έχω απασχόληση και βρίσκομαι στο στάδιο της αναζήτησης)
- Άεργος (δεν αναζητώ απασχόληση στην παρούσα φάση για λόγους όπως στρατιωτική θητεία, οικιακή απασχόληση κλπ)

24. Τι είδους απασχόληση έχετε;

- Μισθωτός με πλήρη απασχόληση
- Μισθωτός με μερική απασχόληση
- Αυτοαπασχολούμενος με προσωπικό
- Αυτοαπασχολούμενος χωρίς προσωπικό

Γ1. ΑΠΑΣΧΟΛΟΥΜΕΝΟΣ ΜΙΣΘΩΤΟΣ

25. Η σημερινή σας απασχόληση αντιστοιχεί στις σπουδές που έχετε κάνει στο ΤΕΙ;

- Ελάχιστα
- Λίγο
- Μέτρια
- Πολύ
- Πάρα Πολύ

26. Πως βρήκατε την σημερινή σας εργασία;

- Από το Γραφείο Διασύνδεση του ΤΕΙ
- Μέσω της Πρακτικής Άσκησης
- Από τον ΟΑΕΔ
- Από Αγγελία
- Από το φιλικό ή οικογενειακό μου περιβάλλον
- Μέσω Διαγωνισμού
- Περιγράψτε άλλη διαδικασία _____

27. Πότε βρήκατε την σημερινή σας απασχόληση;

Μήνας _____ Έτος _____

27α. (Για τους άντρες μόνο) Έχετε εκπληρώσει τις στρατιωτικές σας υποχρεώσεις;

- Ναι
- Όχι

28. Η σημερινή σας εργασία είναι η πρώτη σας εργασία μετά την απόκτηση του πτυχίου σας;

- Ναι
- Όχι

28α. Αν όχι σε πόσο διάστημα μετά την απόκτηση του πτυχίου σας από το ΤΕΙ βρήκατε την πρώτη σας απασχόληση;

Έτη _____ Μήνες _____

29. Είστε ικανοποιημένος/η από την απασχόληση σας

α. όσον αφορά το αντικείμενο εργασίας σας, σε σχέση με το επίπεδο των σπουδών σας;

- Ελάχιστα
- Λίγο
- Μέτρια
- Πολύ
- Πάρα Πολύ
- Δεν απαντώ

β. το ύψος των αμοιβών σας κυμαίνεται (καθαρές αμοιβές):

- Έως 800 ευρώ
- Από 801 ως 1500 ευρώ
- Από 1501 ως 2500 ευρώ
- Από 2501 ευρώ και πάνω
- Δεν απαντώ

γ. όσον αφορά το ύψος των αμοιβών σας:

- Ελάχιστα
- Λίγο
- Μέτρια
- Πολύ
- Πάρα Πολύ
- Δεν απαντώ

30. Για ποιους λόγους θα αναζητούσατε μία άλλη απασχόληση;

- Η εργασία μου δεν είναι σχετική με τις σπουδές μου
- Η εργασία που έχω δεν ικανοποιεί τις φιλοδοξίες μου
- Οι αποδοχές μου δεν με ικανοποιούν
- Αναφέρετε άλλες αιτίες _____

31. Εκτιμάτε ότι ο/η εργοδότης σας είναι ικανοποιημένος/η από την απόδοσή σας σε σχέση με την επιστημονική σας κατάρτιση;
- Λίγο Αρκετά Πάρα Πολύ Δεν γνωρίζω Δεν απαντώ
32. Πιστεύεται ότι ο/η εργοδότης σας θα προτιμούσε στη θέση εργασίας σας να έχει έναν απόφοιτο Πανεπιστημίου;
- Ναι Όχι Ίσως Δεν γνωρίζω Δεν απαντώ

Γ2. ΑΥΤΟΑΠΑΣΧΟΛΟΥΜΕΝΟΣ

33. Η επιχείρησή που έχετε
- Είναι οικογενειακή επιχείρηση;
- Είναι επιχείρηση που ξεκινήσατε μόνος σας μετά την αποφοίτησή σας από το ΤΕΙ;
- Άλλο;
34. Για να δημιουργήσετε την επιχείρησή σας ενισχυθήκατε οικονομικά από
- Οικογενειακά Κεφάλαια;
- Τραπεζικό Δάνειο;
- Επιχορήγηση από Κοινωνικά Προγράμματα Ενίσχυσης της Επιχειρηματικότητας;
- Άλλη πηγή;
35. Ποίος είναι ο αριθμός των απασχολούμενων στην επιχείρησή σας ;
- Αριθμός υπαλλήλων: _____
36. Πιστεύετε ότι με την απόφασή σας να ανοίξετε δική σας επιχείρηση είστε
- καθόλου ικανοποιημένος/η
- λίγο ικανοποιημένος/η
- αρκετά ικανοποιημένος/η
- πολύ ικανοποιημένος/η

Γ3. ΑΝΕΡΓΟΣ

37. Έχετε εργαστεί στο παρελθόν μετά την απόκτηση του πτυχίου σας;

- Ναι Όχι

38. Αν ναι η απασχόληση που είχατε αντιστοιχούσε στις σπουδές που έχετε κάνει στο ΤΕΙ;

- Ελάχιστα Λίγο Μέτρια Πολύ Πάρα Πολύ

39. Μετά την απόκτηση του πτυχίου σας για πόσους μήνες είστε άνεργος;

- Ως 6 μήνες
Από 6 ως 12 μήνες
Από 12 ως 24 μήνες
Περισσότερο από 24 μήνες

39 α. Παίρνετε επίδομα ανεργίας και αν ναι για πόσο διάστημα;

- Ναι Όχι
Διάστημα Επιδόματος Ανεργίας _____

40. Τι είδους εργασία αναζητάτε;

- Εξειδικευμένη εργασία που είναι σχετική με το πτυχίο σας;
 Εργασία που να σας δίνει προοπτικές αργότερα να χρησιμοποιήσετε τις γνώσεις από τις σπουδές σας;
 Οποιαδήποτε εργασία;
 Άλλη απάντηση _____

41. Ποιες είναι οι ενέργειες που κάνετε για να βρείτε απασχόληση;

- Από το Γραφείο Διασύνδεσης του ΤΕΙ
 Μέσω της Πρακτικής Άσκησης
 Από τον ΟΑΕΔ
 Από Αγγελίες
 Από το φιλικό ή οικογενειακό περιβάλλον
 Μέσω Διαγωνισμού (π.χ. ΑΣΕΠ)
 Άλλη διαδικασία

42. Ποιοι είναι οι λόγοι για τους οποίους κατά την γνώμη σας δεν βρίσκετε εργασία;

- Υπάρχει γενικότερα μεγάλη ανεργία στον Τομέα σας;
 Δεν υπάρχουν ικανοποιητικές διαδικασίες προώθησης στην Αγορά Εργασίας;
 Λανθασμένος Επαγγελματικός Προσανατολισμός;
 Χρειάζεται να αποκτήσετε μεγαλύτερη εξειδίκευση μέσω κατάρτισης/εκπαίδευσης;
 Χρειάζεστε ελαστικό ωράριο ή μερική απασχόληση λόγω άλλων π.χ. οικογενειακών υποχρεώσεων;
 Αναφέρετε άλλους λόγους

Γ4. ΑΕΡΓΟΣ

43. Αναφέρετε τον λόγο για τον οποίο είστε Άεργος

- Σπουδές
 Στρατιωτικές υποχρεώσεις
 Οικογενειακές υποχρεώσεις
 Αναφέρετε άλλους λόγους

Α. ΠΑΡΑΤΗΡΗΣΕΙΣ ΣΥΝΕΝΤΕΥΚΤΗ

Παρατηρήσεις συνεντεύκτη:

Η «Λειτουργία και περαιτέρω ανάπτυξη του Γραφείου Διασύνδεσης του ΑΤΕΙ Θεσσαλονίκης» αποτελεί έργο του ΕΠΕΑΕΚ ΙΙ (Επιχειρησιακό Πρόγραμμα Εκπαίδευσης και Αρχικής Επαγγελματικής Κατάρτισης), το οποίο υλοποιείται στα πλαίσια του Γ΄ Κοινοτικού Πλαισίου Στήριξης και συγχρηματοδοτείται από το Ευρωπαϊκό Κοινωνικό Ταμείο (75%) και Εθνικούς Πόρους (25%).

Το υποέργο 2 αφορά στην υλοποίηση μελετών απορρόφησης των αποφοίτων όλων των τμημάτων του ΑΤΕΙ Θεσσαλονίκης.



Α.Τ.Ε.Ι. ΘΕΣΣΑΛΟΝΙΚΗΣ

ΓΡΑΦΕΙΟ
ΔΙΑΣΥΝΔΕΣΗΣ

Τ.Θ. 141, Τ.Κ. 574 00 ΣΙΝΔΟΣ

Τηλ.: 2310 791.480/1, 2310 795.505/6 Fax: 2310 791.482

E-mail: career@admin.teithe.gr

<http://www.career.teithe.gr>



ΥΠΟΥΡΓΕΙΟ ΕΘΝΙΚΗΣ ΠΑΙΔΕΙΑΣ ΚΑΙ ΘΡΗΣΚΕΥΜΑΤΩΝ
ΕΙΔΙΚΗ ΥΠΗΡΕΣΙΑ ΔΙΑΧΕΙΡΙΣΗΣ ΕΠΕΑΕΚ



ΕΥΡΩΠΑΪΚΗ ΕΝΩΣΗ
ΣΥΓΧΡΗΜΑΤΟΔΟΤΗΣΗ
ΕΥΡΩΠΑΪΚΟ ΚΟΙΝΩΝΙΚΟ ΤΑΜΕΙΟ



Η ΠΑΙΔΕΙΑ ΣΤΗΝ ΚΟΡΥΦΗ
Επιχειρησιακό Πρόγραμμα
Εκπαίδευσης και Αρχικής
Επαγγελματικής Κατάρτισης